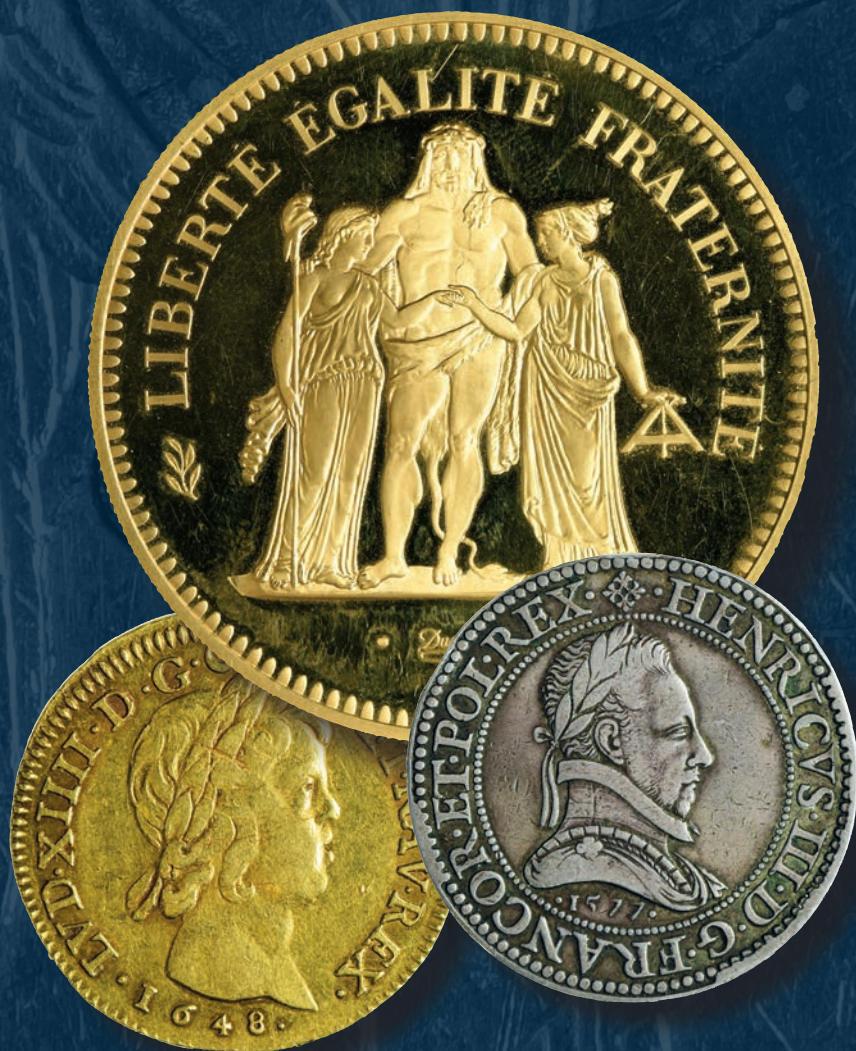


Samedi 2 décembre 2023 à 9h et à 14h

## NUMISMATIQUE

Collection d'un amateur troyen



## LA VENTE DE LA COLLECTION SE FERA AU PROFIT DE :



L'Arche accueille des personnes ayant un handicap mental adultes. Elle leur propose des lieux de vie partagée qui permettent aux personnes ayant un handicap et aux jeunes volontaires qui les accompagnent au quotidien de tisser de vraies relations d'amitié.

A L'Arche, chacun - quelle que soit sa fragilité - peut ainsi révéler ses talents !

L'Arche est présente aujourd'hui dans 38 pays et accueille près de 3 000 personnes handicapées mentales.

Le produit net de la vente permettra de financer deux projets portés par :

- L'Arche au Honduras, qui veut construire un nouveau foyer d'hébergement.
- L'Arche en Egypte, qui veut créer à Alexandrie des chambres d'hôtes pour donner une activité aux personnes ayant un handicap.

Nous redisons toute notre gratitude à la famille du collectionneur : merci à nos généreux donateurs !

Merci aussi à vous : par vos acquisitions, vous rendrez possibles ces projets porteurs de sens, de dignité et de joie !

***Isabelle Coviaux, Directrice de la Fondation***



[www.arche-france.org](http://www.arche-france.org)



## IVOIRE TROYES BOISSEAU-POMEZ :

La maison de ventes aux enchères **BOISSEAU-POMEZ** existe à Troyes et Saint-Parres les Vaudes **depuis 1962**.

Elle est dirigée, de pères en fils, par **3 COMMISSAIRES-PRISEURS** associés :

Thierry POMEZ | Philippe BOISSEAU | Léonard POMEZ

Assistés de leurs **12 COLLABORATEURS** : commissaire-priseur, administrateurs et préparateurs de ventes.

### L'HÔTEL DES VENTES DE TROYES :

L' Hôtel des Ventes de Troyes comporte **3 salles de ventes** : l'une dédiée aux ventes prestigieuses de meubles, bijoux et objets d'art, l'une aux ventes de spécialités d'objets de collections, la troisième aux ventes hebdomadaires.

Avec plus de **55.000 lots vendus** sur près de **90 ventes par an**, elle est la **1<sup>ère</sup> maison de ventes aux enchères généralistes du Grand-Est et la 3<sup>ème</sup> de France en nombre de lots vendus**.

Elle a réalisé la vente de grandes collections :

- la **Collection Levy (6 millions d'euros de produits adjugés)**
- la **Succession du Marquis Eric de Bonardi du Menil (1,3 millions d'euros de produits adjugés)**
- la **Collection de tableaux signés de Valtat et de Walch appartenant à M. M. (880.000 euros de produits adjugés)**
- a dépassé **une enchère millionnaire** pour le tableau de **Frans Francken II - La Traversée de la Mer Rouge - adjugé 1,48 millions d'euros** réalisant la 2<sup>ème</sup> enchère mondiale pour une œuvre de l'artiste !
- a obtenu **le record mondial** pour le tableau de **Maria Von Oosterwyck adjugé 806.000 euros** et acheté par le musée américain Le Toledo Museum of Art dans l'Ohio.

### « NOS MISSIONS ET COMPÉTENCES, NOTRE SAVOIR-FAIRE À VOTRE SERVICE » :

#### EXPERTISES, ESTIMATIONS, INVENTAIRES À VOTRE DOMICILE & VIDE-MAISONS :

Les commissaires-priseurs sont à votre disposition (à la maison de ventes ou se déplacent à votre domicile partout en France, sur rendez-vous) pour **dresser l'inventaire descriptif et estimatif de vos biens mobiliers, en vue de ventes aux enchères, pour assurance, pour partage et dans le cadre de successions**, et trouvent la solution à vos problématiques de vide-maisons ou appartements partout en France.

#### VENTES AUX ENCHÈRES :

- **Ventes cataloguées diffusées en LIVE sur Internet en simultanément sur les 2 plateformes de Ventes Internationales interencheres.com et drouot.com** de :

Meubles, Objets d'Art, Tableaux Anciens et Modernes, Argenterie, Bijoux, etc...  
Celles-ci ont lieu tous les mois (dépôt des objets au plus tard un mois avant la date prévue).

- **Ventes de spécialités** diffusées en LIVE sur Internet sur les plateformes de Ventes Internationales de :

Grands Vins, Militaria et Armes de Chasse, Livres Anciens et Modernes, Jouets et Poupées, Cartes Postales Anciennes, Numismatique, Tous Objets de Collections: Parfums, Montres, Articles de Mode, etc...

Celles-ci ont lieu tous les mois (dépôt des objets au plus tard un mois avant la date prévue).

- **Ventes courantes** diffusées en LIVE sur Internet sur les plateformes de Ventes Internationales de :

Meubles, bibelots, vaisselle, électroménager, brocante, bijoux fantaisie, etc...  
Celles-ci ont lieu une fois par mois (dépôt des objets aux jours et heures d'ouvertures)

### « NOS SPECIALITES » :

#### ART MODERNE

- Tableaux, Dessins modernes et contemporains
- Art du XX<sup>e</sup> siècle
- Art Nouveau, Art Déco, Design

#### ART CLASSIQUE

- Dessins et Tableaux anciens
- Objets d'art et ameublement
- Sculptures, Céramiques

#### LUXE - ART DE VIVRE

- Joaillerie, Diamants et Bijoux en or
- Argenterie, Vins
- Montres, Horlogerie
- Mode et vintage

#### COLLECTIONS

- Livres, Militaria et Armes de Chasse, Jouets
- Philatélie, Numismatique
- Art d'Asie, Art d'Orient

### NOTRE BUREAU A PARIS - GROUPE ROUGEMONT :

Situé au 3, Cité Rougemont, dans le 9<sup>e</sup> arrondissement de Paris, **le bureau parisien de l'hôtel des ventes de Troyes Boisseau-Pomez** est consacré aux dépôts des lots à mettre en vente à Troyes et aux retraits des lots adjugés. Ce bureau permet à notre **clientèle parisienne** de pouvoir rencontrer directement sur place nos experts parisiens, sur rendez-vous.

### L'ANNEXE INDUSTRIELLE DE L'HÔTEL DES VENTES :

L'Hôtel des Ventes de Saint-Parres-les-Vaudes est **exclusivement consacré au matériel industriel**.

Situé à 10 km de la sortie d'autoroute Troyes-Saint-Thibault, il comporte plusieurs halls dédiés aux différents types de matériels, sur 15 000 m<sup>2</sup> couverts, faisant ainsi de lui, l'un des **plus grands hôtels des ventes de France**.

Ces ventes sont diffusées en Live sur interencheres.com :

- **Ventes généralistes** de Matériels de Travaux Publics, Transports, Véhicules Utilitaires et Particuliers toutes les 4 semaines à partir de 9h.

- **Ventes spécialisées** de Matériels Industriels, Bonneterie, Menuiserie, Mécanique, Bureautique, Stocks, Restauration, Métiers de bouche, Outillage, etc...

- Dépôts sur rendez-vous

Suivez l'actualité de notre Maison de Ventes :

- sur : Facebook **@ivoiretroyes** - instagram **@ivoire\_troyes**  
twitter / X **@ivoire\_troyes** - linkedin **ivoiretroyes-boisseaupomez**

**www.ivoire-troyes.com**





## TRÉSORS MONÉTAIRES, TRÉSORS DE CŒUR

Cher(e)s passionné(e)s de l'histoire et de la numismatique,

Nous sommes heureux de vous convier à la vente aux enchères d'une collection troyenne remarquable de 3500 pièces de monnaies françaises en or et argent d'une grande diversité puisque, couvrant une période qui s'étend des carolingiens jusqu'au 21<sup>e</sup> siècle. Cet événement extraordinaire aura lieu le 2 décembre prochain, en l'Hôtel des ventes à Troyes, une ville imprégnée d'histoire et de culture.

En effet, au-delà de la valeur historique et numismatique de ces pièces, cette vente revêt une signification encore plus profonde. Les fonds générés seront, en effet, entièrement reversés à l'association L'Arche, une organisation vouée à l'amélioration de la qualité de vie des personnes en situation de handicap. Cette vente témoigne donc de la grande générosité de la famille de l'amateur troyen qui a passé une vie de passion à rassembler ces 3500 pièces avec précision et méthode. Ce don va permettre ainsi de transformer ce trésor numismatique en un trésor de générosité au profit de ceux qui en ont le plus besoin.

Les monnaies que nous vous présentons aujourd'hui sont des témoins silencieux de l'histoire, des échanges commerciaux, des évolutions artistiques, et des moments charnières de la société française. Chacune de ces pièces raconte une histoire unique, qu'elle soit liée à une période de prospérité, à une dynastie royale ou à un événement historique majeur.

Au-delà de leur valeur monétaire, ces pièces symbolisent également l'esprit de partage et de solidarité. En participant à cette vente aux enchères, vous contribuez à un noble objectif : améliorer la vie des personnes en situation de handicap et leur offrir la possibilité de s'épanouir au sein de la société.

Nous vous invitons donc à vous joindre à nous le 2 décembre prochain, à Troyes, pour cette vente aux enchères exceptionnelle. Ensemble, nous pouvons transformer ces pièces de monnaie en un précieux soutien pour l'association L'Arche, tout en préservant et en partageant notre patrimoine numismatique.

Que cette vente soit un succès, tant sur le plan de la collecte de fonds que sur celui de la préservation de notre héritage culturel.

Avec passion et notre gratitude pour la confiance accordée par les vendeurs pour organiser cette vente.

**Léonard POMEZ**  
*commissaire-priseur en charge de la vente*

## VENTE DE LA COLLECTION NUMISMATIQUE D'UN AMATEUR TROYEN, AU PROFIT DE L'ARCHE

Notre père a acheté sa première monnaie à 17 ans et a poursuivi sa collection jusqu'à sa mort à 97 ans.

Il voulait être archéologue, la guerre en a décidé autrement. Après des études scientifiques, il s'est marié et a fondé une famille.

La numismatique lui a permis de développer son goût profond pour l'histoire. Il a ainsi pu constituer une collection de monnaies françaises hors du commun par son étendue et sa variété.

Vendre sa collection et en donner les bénéfices à une oeuvre caritative, L'Arche, destinée aux handicapés, c'est rester dans son esprit de partage, et aussi donner aux plus démunis.

**La famille du collectionneur**

## LA COLLECTION D'UNE VIE

*Le samedi 2 décembre 2023, à Troyes*

Cet ensemble est étonnant par le nombre et la diversité des pièces réunies, avec une volonté, particulièrement pour la période allant du XVII<sup>e</sup> siècle au XIX<sup>e</sup>, de réunir des ensembles complets du monnayage français de l'époque.

Remarquable également par son ensemble de monnaies carolingiennes et par la variété des essais.

Une collection classique et structurée, vendue au profit de L'Arche, avec beaucoup de générosité par la famille du collectionneur.

**Sabine BOURGEY**



Thierry POMEZ - Philippe BOISSEAU  
Léonard POMEZ - Geoffroy BOISSEAU

## NUMISMATIQUE (741 LOTS)

Collection d'un amateur troyen,  
au profit de L'Arche

### SOMMAIRE :

MONNAIES FRANCAISES.....	p. 5
MONNAIES CAROLINGIENNES.....	p. 33
PIEFORTS ET ESSAIS.....	p. 38
LOTS.....	p. 46
CONDITIONS DE VENTE.....	p. 52
ORDRES D'ACHAT.....	p. 53



Samedi 2 décembre 2023  
à 9h du n° 1 à 300  
et à 14h du n° 301 à 706

**FRAIS ACHETEURS :** 24 % TTC

### EXPOSITIONS :

La collection étant conservée en banque et vendue sur désignation, les lots sont visibles uniquement sur rendez-vous individuel pris 24h à l'avance, en envoyant au préalable à la maison de ventes la liste des numéros de lots à consulter : [contact@boisseau-pomez.com](mailto:contact@boisseau-pomez.com)

Demande d'enchères par téléphone au plus tard la veille de la vente avant 12h

### EXPERT :

**Sabine BOURGEY**, expert CNE  
7 rue Drouot -75009 Paris  
Tél : 01 47 70 35 18  
[cabinet.bourgey@gmail.com](mailto:cabinet.bourgey@gmail.com)

Voir les descriptifs complets des lots et les conditions générales de vente sur :

**DROUOT**.com  
Live

**ivoire-troyes.com** ou **interencheres.com/10001**  
ou **drouot.com**

**INTERENCHERES**  
LIVE

# MONNAIES FRANCAISES

1 \_

PHILIPPE IV (1285-1314). **Chaise d'or**. 1303. Le Roi assis sur un trône gothique, tenant le sceptre et un lis, dans un polylobe accosté de trèfles. R./ Croix quadrilobée, feuillue et fleuronée dans un quadrilobe fleuroné cantonné de quatre couronnelles. (L. 213, Dy. 209). 7,06 g. Très Beau.

4 000 / 5 000 €



2 \_

PHILIPPE IV. **Agnel d'or**. 1311. Agneau pascal à g., la tête tournée à d. devant une croix avec gonfanon. R./ Croix quadrilobée, feuillue et fleuronée. (Dy. 212, L. 216). 4,11 g. Très Beau.

1 800 / 2 500 €



3 \_

PHILIPPE IV. **Florin d'or à la reine**. 1305. Le roi assis de f., tenant le sceptre et une fleur de lis, entre deux lis, entre deux lis. R./ Croix quadrilobée, feuillue et fleuronée, cantonnée de quatre lis. (Dy. 210, L. 214). 4,66 g. *Traces sur la tranche, fente* sinon Très Beau.

2 000 / 3 000 €



4 \_

PHILIPPE IV. **Gros tournois à l'O rond**. (Dy. 213, L. 217) 4,05 g. **Gros tournois à l'O long (2)**. (Dy. 214). Arg. Ens. 3 p. Presque Très Beau et Très Beau.

200 / 300 €

5 \_

PHILIPPE IV. **Mailles (2). Doubles parisis (2). Double tournois**. Bill. Ens. 5 p. TB à Très Beau.

200 / 300 €

6 \_

LOUIS X (1314-1316). **Agnel d'or**. 1315. Agneau pascal à g., la tête tournée à d. devant une croix avec gonfanon. R./ Croix quadrilobée, feuillue et fleuronée, dans un quadrilobe fleuroné, cantonné de quatre lis. (Dy. 234, L. 240). 4,10 g. *Traces sur la tranche* sinon Très Beau.

2 000 / 2 500 €



7 \_

PHILIPPE V (1316-1322). **Agnel d'or**. 1316. Agneau pascal à g., la tête tournée à d. devant une croix avec gonfanon. R./ Croix quadrilobée, feuillue et fleuronée, dans un quadrilobe fleuroné, cantonné de quatre lis. (Dy. 237, L. 241). 4,05 g. *Traces sur la tranche* sinon Très Beau.

1 500 / 1 800 €



8 \_

PHILIPPE V. **Gros tournois**. 1318. (Dy. 238). CHARLES IV (1322-1328). **Gros tournois**. 1322. (Dy. 242). Arg. 4,11 g. 3,97 g. Ens. 2 p. TB et Très Beau.

200 / 250 €

9 \_

CHARLES IV (1322-1328). **Agnel d'or**. 1322. Agneau pascal à g., la tête tournée à d. devant une croix avec gonfanon. R./ Croix feuillue dans un quadrilobe cantonné de quatre lis. (Dy. 239, L. 243). 4,10 g. Presque Très Beau. *Flan large*.

2 000 / 2 500 €



10 \_

CHARLES IV. **Royal d'or**. 1326. Le roi debout sous un dais gothique, couronné, tenant le sceptre. R / Croix feuillue dans un quadrilobe cantonné de quatre couronnelles. (Dy.240, L.244). 3,56 g. *Petites traces sur la tranche* sinon Très Beau.

1 000 / 1 200 €



11\_

EDOUARD III (1327-1377). **Léopard d'or**. Léopard couronné à g. R./ Croix fleuronée cantonné de quatre lions. (Fr.4 ; Elias 39). 3,64 g. *Flan irrégulier, légère fente sinon TB à Très Beau.*

1 000 / 1 200 €



12\_

EDOUARD III (1337-1377). **Ecu d'or à la chaise**. 2<sup>ème</sup> ém. 1343/1348. Le Roi assis dans une stalle gothique, couronné, tenant l'épée et l'écu de France aux lis, dans un polylobe. R./ Croix quadrilobée et fleuronée, dans un quadrilobe orné de feuilles et cantonné de quatre trèfles. (Fr.2, Elias 33b). 4,45 g. *Presque Très Beau.*

1 800 / 2 500 €



13\_

EDOUARD III (1327-1377). Pre-treaty period. **Noble d'or**. ND. *Londres*. (1356-1361). Le Roi debout dans une nef, tenant l'épée levée et un écu. R./ Croix feuillue et fleurdelisée cantonnée de quatre léopards, dans un octolobe cantonné de petits trèfles. (Spink 1490, Fr. 89). 7,71 g. *Petit coup sinon Presque Très Beau.*

1 800 / 2 000 €



14\_

PHILIPPE VI (1328-1350). **Royal d'or**. 1328. le Roi debout sous un dais gothique, couronné, tenant le sceptre. R./ Croix feuillue dans un quadrilobe cantonné de quatre couronnelles. (Dy. 247, L. 251). 4,21 g. *Traces sur la tranche sinon Très Beau.*

1 000 / 1 500 €



15\_

PHILIPPE VI. **Ecu d'or à la chaise**. 1<sup>ère</sup> ém. 1337. Le roi assis dans une stalle gothique, tenant l'épée et l'écu de France, dans un polylobe cantonné de petits trèfles. R./ Croix quadrilobée et fleuronée, dans un quadrilobe cantonné de quatre trèfles. (Dy. 249, L. 262). 4,45 g. *Flan irrégulier sinon Très Beau.*

600 / 800 €



16\_

PHILIPPE VI. **Lion d'or**. 1338. Le roi assis dans une stalle gothique avec baldaquin, tenant un sceptre long et un court, les pieds posés sur un lion couché. R./ Croix quadrilobée, feuillue et fleurdelisée dans un quadrilobe tréflé cantonné de quatre couronnelles. (Dy. 250). 4,76 g. *Traces de monture sinon TB à Très Beau.*

1 000 / 1 200 €



17\_

PHILIPPE VI. **Pavillon d'or**. 1339. Le roi assis de f. sur un trône, couronné, tenant le sceptre, sous un pavillon fleurdelisé. R./ Croix quadrilobée, feuillue et fleurdelisée, dans un quadrilobe. (Dy. 251, L. 254). 5,08 g. *Flan irrégulier, petite fente sinon Presque Très Beau.*

1 500 / 2 000 €



18\_

PHILIPPE VI. **Double d'or**. 1<sup>ère</sup> ém. 1340. Le roi trônant de f. dans une stalle gothique, tenant un sceptre long et un sceptre court. R./ Croix feuillue et fleuronée cantonnée de quatre couronnelles, dans un quadrilobe anglé. (Dy. 253). 6,66 g. *Très Beau.*

2 500 / 3 000 €





19 \_

PHILIPPE VI. **Ange d'or**. 2<sup>ème</sup> ém. 1341. L'archange Saint-Michel debout de f. sous un baldaquin, tenant l'écu de France et une longue croix posée sur la tête d'un dragon gisant sous ses pieds. R./ Croix quadrilobée dans un quadrilobe accosté de quatre couronnelles. (Dy. 255a, L. 258a). 6,25 g. *Trace de pli et minuscule trou sinon Très Beau.*

3 000 / 4 000 €



20 \_

PHILIPPE VI. **Chaise d'or**. 1346. Le Roi assis dans une stalle gothique, couronné, tenant le sceptre et la main de justice, dans un polylobe. R./ Croix quadrilobée dans un quadrilobe tréflé cantonné de quatre couronnelles. (Dy. 258). 4,59 g. TB

1 000 / 1 500 €



21 \_

PHILIPPE VI. **Gros paris**. 1329. (Dy. 260). Arg. 4,78 g. TB à Très Beau.

300 / 400 €



22 \_

PHILIPPE VI. **Gros tournois**. (Dy. 261). **Gros à la fleur de lis**. **Gros à la couronne**. Arg. Ens 3 p. TB à Presque Très Beau.

200 / 300 €

23 \_

JEAN II LE BON (1350-1364). **Ecu d'or à la chaise**. 1<sup>ère</sup> ém. 1351. Jean II assis dans une stalle gothique, couronné, tenant l'épée levée et l'écu de France aux lis, dans un polylobe. R./ Croix quadrilobée et fleuronée, dans un quadrilobe. (Dy. 289, L. 292). 4,53 g. Presque Très Beau.

800 / 1 000 €



24 \_

JEAN II. **Mouton d'or**. 1355. Agneau pascal à g. la tête tournée à d. devant une croix avec gonfanon. R./ Croix tréflée et feuillue, dans un quadrilobe cantonné de quatre lis. (Dy. 291). 4,48 g. *Traces de nettoyage sinon Très Beau.*

1 200 / 1 500 €



25 \_

JEAN II. **Royal d'or**. 2<sup>ème</sup> ém. 1359. Le roi debout de f. sous un dais gothique, tenant le sceptre. R./ Croix fleuronée et feuillue, accostée de quatre lis, dans un polylobe. (Dy. 293A). 3,51 g. *Flan irrégulier*. TB.

800 / 1 000 €



26 \_

JEAN II. **Royal d'or**. 1<sup>ère</sup> ém. 1358. Le roi debout de f., sous un dais gothique, tenant le sceptre. R./ Croix fleuronée et feuillue, accostée de quatre lis, dans un polylobe. (Dy. 293). 3,54 g. *Traces sur la tranche, pli*. TB.

600 / 800 €



27 \_

JEAN II. **Franc à cheval**. 1360. Le roi à cheval galopant à g., brandissant son épée. R./ Croix feuillue dans un quadrilobe. (Dy. 294). Or. 3,84 g. *Accident sur la tranche sinon Presque Très Beau.*

800 / 1 000 €



28 \_

JEAN II. **Blanc au châtel tréflé**. (Dy. 298sq). **Gros à la queue** (*encoche*). **Gros au châtel fleurdelisé**. (Dy. 302)... Arg. Bill. Ens. 4 p. TB et Très Beau.

200 / 300 €

29 \_

JEAN II. **Blanc aux quadrilobes**. (Dy. 299), **blanc au châtel fleurdelisé** (Dy. 301), **gros à la couronne** (Dy. 303). Arg. Bill. Ens. 3 p. TB et Très Beau.

200 / 300 €

30 \_

Monnayage particulier au Languedoc. JEAN II. **Florin d'or**. 1360. Grand lis florentin. R./ Saint Jean-Baptiste debout de f., tenant un sceptre crucigère (*heaume pointé*). (Dy. 346). 3,43 g. Très Beau.

200 / 300 €



31 \_

Monnayage particulier au Languedoc. JEAN II. **Gros** (Dy. 350). **Gros tournois** (Dy. 351). **½ gros à la couronne** (Dy. 349). Arg. Bill. 3,25 g, 3,31 g, 1,31 g. Ens. 3 p. TB à presque Très Beau.

200 / 300 €

32 \_

CHARLES V. (1364-1380). **Franc à cheval**. 1364. Le roi à cheval galopant à g., brandissant son épée. R./ Croix feuillue dans un quadrilobe. (Dy. 358). Or. 3,80 g. TB à Presque Très Beau.

600 / 800 €



33 \_

CHARLES V. **Franc à pied**. 1365. Le roi couronné, debout sous un dais, tenant l'épée et la main de justice. R./ Dans un quadrilobe anglé, croix tréflée. (Dy. 360). Or. 3,83 g. *Traces sur la tranche* sinon Presque Très Beau

400 / 600 €



34 \_

CHARLES V. **Gros tournois**. (Dy. 362A) **Blanc au K** (Dy. 365)... Arg. Bill. 2,28 g, 2,49 g, 2,11 g. Ens. 3 p. TB à Très Beau.

200 / 300 €

35 \_

RICHARD II (1377-1399). **Hardi d'or**. *Bordeaux*. Buste du roi couronné de face, tenant une épée. R./ Croix dans un polylobe, cantonnée d'un lion en 1 et 4 et d'un lis en 2 et 3. (Elias 223, Fr. 12) 3,73 g. *Quelques raies, flan irrégulier* sinon Presque Très Beau.

3 000 / 4 000 €



36 \_

CHARLES VI (1380-1422). **Ecu d'or à la couronne**. 4<sup>ème</sup> ém. *La Rochelle*. (Dy. 369C) 3,92 g. Très Beau.

400 / 500 €



37 \_

CHARLES VI. **Ecu d'or à la couronne (2)**. 1<sup>ère</sup> ém. (Dy. 369), 4<sup>ème</sup> ém. *Paris*. (Dy. 369C). 4,02 g, 3,69 g. Ens. 2 p. Presque Très Beau.

800 / 1 000 €

38 \_

CHARLES VI. **Ecu d'or à la couronne (2)**. 2<sup>ème</sup> ém. (Dy. 369A) 5<sup>ème</sup> ém. *Toulouse*. (Dy. 369D). 3,94 g, 3,72 g. Ens. 2 p. Très Beau.

800 / 1 000 €



37

38

39 \_

CHARLES VI. **Agnel d'or**. 1<sup>ère</sup> ém. 1417. Agneau pascal à g. la tête tournée à d. devant une croix avec gonfanon. R./ Croix tréflée et feuillue, dans un quadrilobe cantonné de huit lis. (Dy. 372, L. 380). 2,51 g. *Légère trace de pli sinon Très Beau.*

600 / 800 €



40 \_

CHARLES VI. **½ heaume d'or**. *La Rochelle*. Ecu de France timbré d'un heaume drapé et sommé d'une couronne avec un grand lis central, dans un polylobe. R./ Croix tréflée et feuillue, dans un quadrilobe. (Dy. 374A). 2,50 g. *Pli. TB.*

800 / 1 000 €



41 \_

HENRI V (1415-1422). **Noble d'or**. Le roi de f. dans une nef, tenant une épée et un écu aux armes de France et d'Angleterre. R./ Croix fleuronnée et fleurdelisée dans un polylobe. (Spink 1744). 6,90 g. *Traces de monture sinon Très Beau.*

1 800 / 2 000 €



42 \_

HENRI VI (1422-1453). **Angelot d'or**. *Paris*. 1427. L'archange Gabriel à mi-corps, de f., tenant les écus accotés de France et de France-Angleterre. R./ Croix latine plaine accostée d'un lis et d'un léopard. (Dy. 444). 2,30 g. *Presque Très Beau.*

3 000 / 4 000 €



43 \_

HENRI VI. **Salut d'or**. 2<sup>ème</sup> ém. *Dijon*. 1423. L'archange Gabriel debout devant la Vierge Marie à qui il tend un parchemin inscrit AVE, derrière les écus de France et de France-Angleterre. R./ Croix latine accostée d'un lis et d'un léopard dans un polylobe fleurdelisé. (Dy. 443A). 3,44 g. *Très Beau.*

1 500 / 1 800 €



44 \_

HENRI VI. **Noble d'or**. *Londres*. 1422-c.1430. Le roi dans une nef avec l'écu et tenant l'épée haute. R./ Croix feuillue et fleurdelisée, cantonnée de quatre léopards couronnés, le tout dans un polylobe. (Spink 1799). 6,96 g. *Presque Superbe.*

5 000 / 6 000 €



45 \_

CHARLES VII (1422-1461). **Royal d'or**. (Dy. 455 var). **½ écu d'or à la couronne**. *Paris*. (Dy. 513). 3,71 g. 1,67 g. *Ens. 2 p. Presque Très Beau.*

1 200 / 1 500 €



46 \_

CHARLES VII. **Ecu d'or à la couronne**. *Paris*. (Dy. 511A sq). 3,44 g. *Très Beau.*

300 / 400 €



47 \_

CHARLES VII. **Ecu d'or à la couronne**. *Toulouse*. 1423. (Dy. 453). 3,78 g. *Flan irrégulier, TB.*

300 / 400 €



48 \_

CHARLES VII. **Blanc au lis, à la couronne, de Florette, au K, petit blanc, double gros...** Arg. *Ens. 21 p. TB et Presque Très Beau.*

500 / 600 €

49 \_

LOUIS XI dauphin (1461-1483). **Ecu d'or du Dauphiné.** *Montélimar.* (PA. 4974). 3,35 g. Très Beau.

800 / 1 000 €



50 \_

LOUIS XI (1461-1483). **Ecu d'or au soleil.** *Saint-Lô.* 1475. (Dy.544). **Ecu d'or à la couronne.** *Rouen.* (Dy. 539). 3,46 g. 3,43 g. Ens. 2 p. Presque Très Beau.

1 000 / 1 200 €



51 \_

LOUIS XI. **½ écu d'or au soleil.** *Toulouse.* (Dy. 544, L. 531). 1,69 g. *Raies au revers* sinon Très Beau.

500 / 700 €



52 \_

LOUIS XI. **½ Ecu d'or à la couronne.** *Bordeaux.* (Dy. 540, L. 525). 1,65 g. Très Beau.

500 / 700 €



53 \_

CHARLES VIII (1483-1498). **Ecu d'or au soleil (3).** 1<sup>ère</sup> ém. *Troyes* (Dy. 575). 1<sup>ère</sup> ém. *Bordeaux* (Dy. 576). 1<sup>ère</sup> ém. *Perpignan* (Dy. 577). 3,34 g. 3,35 g. 3,28 g. Ens. 3 p. Presque Très Beau et Très Beau.

900 / 1 100 €

54 \_

CHARLES VIII. **Ecu d'or au soleil de Bretagne.** (Dy. 581, L. 557). 3,31 g. Très Beau.

600 / 800 €



55 \_

CHARLES VIII. **½ Ecu d'or au soleil.** *Toulouse.* (Dy. 578). **Ecu d'or au soleil du Dauphiné.** (Dy. 579). 1,69 g. 3,45 g. Ens. 2 p. TB et Très Beau.

800 / 1 000 €

56 \_

LOUIS XII (1498-1515). **Ecu d'or au porc-épic.** *Bordeaux.* (Dy. 655, L. 598). 3,36 g. *Trace de pli, trace de monture* sinon Presque Très Beau.

500 / 600 €



57 \_

LOUIS XII. **Ecu d'or au porc-épic de Bretagne.** *Nantes.* (Dy. 658, L. 600). 3,94 g. *Léger coup sur la tranche, trace sur la tranche* sinon TB à Très Beau.

600 / 800 €



58 \_

LOUIS XII. **½ écu d'or au soleil.** *Bayonne.* (Dy. 658, L. 593). **Ecu d'or au soleil de Provence.** (Dy. 653). 1,69 g. 3,49 g. Ens. 2 p. TB et Presque Très Beau.

300 / 400 €

59 \_

LOUIS XII. **Ecu d'or au soleil.** *Lyon.* 1498. (Dy. 647). **Ecu d'or au soleil du Dauphiné.** (Dy. 654). 3,35 g. 3,40 g. Ens. 2 p. Presque Très Beau et Très Beau.

500 / 600 €

60 \_

LOUIS XII. **Ecu d'or au soleil de Bretagne.** *Nantes.* (Dy. 649). 3,45 g. Presque Très Beau.

700 / 900 €



61 \_

LOUIS XII. **Dizain, blanc à la couronne, blanc de Bretagne, demi gros, douzain au porc-épic...** Arg. Br. Ens. 14 p. TB.

300 / 400 €

62 \_

CHARLES VI. **Blanc dit Guéнар.** 2<sup>ème</sup> ém. *Saint Pourçain.* 1389. (Dy. 377A). FRANCOIS I. **½ teston.** *Lyon.* (Dy. 813 ?). HENRI II. **½ teston.** 2<sup>ème</sup> t. *Toulouse.* 1556. (Dy. 984). CHARLES IX au nom d'HENRI II. **Teston du Dauphiné.** *Grenoble.* 1561. (Dy. 1054). Arg. Ens. 4 p. Presque Très Beau.

200 / 250 €

63 \_

FRANCOIS I. **Douzain**. Bretagne. Dauphiné. **Liard**. **Double tournois**... Arg. Bill. Ens. 16 p. TB.

200 / 300 €

64 \_

LOUIS XII. **Teston**. Milan. (Dy. 723 var). **Grossone d'argent**. Milan. (Dy. 724) (*traces de monture*). Arg. 9,36 g. 9,34 g. Ens 2 p. TB.

800 / 1 000 €

65 \_

LOUIS XII. **Teston**. Paris. (Dy .660, L. 632). **½ Teston**. Paris. (Dy. 661). Arg. 8,90 g. 4,27 g. Ens. 2 p. TB à Très Beau. *Rare*.

2 500 / 3 500 €

66 \_

LOUIS XI. **Petit blanc, hardi, liard, denier tournois**, ... Arg. Br (1). Ens. 12 p. TB.

150 / 200 €

67 \_

LOUIS XII. **Teston**. Lyon. (Dy. 660). Arg. 9,48 g. Presque Très Beau.

800 / 1 000 €



68 \_

FRANCOIS I (1515-1547). **Teston**. 2<sup>ème</sup> t. Paris. (Dy. 793). **½ teston** (3). 4<sup>ème</sup> t., Tours (Dy. 797); 3<sup>ème</sup> t., 19<sup>ème</sup> t. Paris (Dy. 795, Dy. 895). Arg. 9,02 g. 4,64 g. 4,70 g. 4,70 g. Ens. 4 p. *Qques unes retouchées*, B/TB.

300 / 400 €

69 \_

FRANCOIS I. **Ecu d'or aux salamandres**. 1<sup>er</sup> t. Toulouse. (Dy. 884, L. 544). 3,33 g. *Trou, traces de monture*. TB. Très rare.

500 / 700 €



70 \_

FRANCOIS I. **Ecu d'or au soleil du Dauphiné**. 1<sup>er</sup> t. Crémieux. (Dy. 782). 3,31 g. *Tranche irrégulière* sinon Très Beau.

200 / 300 €



71 \_

FRANCOIS I. **Ecu d'or au soleil du Dauphiné (2)**. 2<sup>ème</sup> t. Atelier ? (Dy. 783var.). 4<sup>ème</sup> t. Crémieux. (Dy. 785). 3, 35 g. 3, 31 g. Ens. 2 p. TB et Très Beau.

400 / 500 €



72 \_

FRANCOIS I. **Ecu d'or au soleil du Dauphiné**. 7<sup>ème</sup> t. Romans. (Dy. 788, L. 750). 3,36 g. Très Beau.

400 / 500 €



73 \_

FRANCOIS I. **Ecu d'or au soleil de Bretagne**. 1<sup>er</sup> t. Rennes. (Dy. 789). 3,41 g. *Flan irrégulier* sinon Très Beau.

600 / 800 €



74 \_

FRANCOIS I. **Ecu d'or au soleil de Bretagne**. 1<sup>er</sup> t. Rennes. (Dy. 789). 3,44 g. *Flan irrégulier* sinon Très Beau.

800 / 1 000 €



75 \_

FRANCOIS I. **Ecu d'or au soleil**. 9<sup>ème</sup> t. *Attribué à Gênes*. (Dy. 780B). 3,42 g. *Qques marques sur la tranche* sinon TB à Très Beau.

800 / 1 000 €



76 \_

FRANCOIS I. **Ecu d'or au soleil**. 3<sup>ème</sup> ém. *Saint Pourçain*. (Dy. 771A, L. 636). 3,34 g. *Légères marques sur tranche* sinon Très Beau.

400 / 500 €



77 \_

FRANCOIS I. **Ecu d'or au soleil (2)**. 1<sup>er</sup> t. 1<sup>ère</sup> ém. *Lyon*. (Dy. 769). 4<sup>ème</sup> t. 2<sup>ème</sup> ém. *Lyon*. (Dy. 774). 3,39 g. 3,37 g. Ens. 2 p. Presque très Beau et Très Beau.

700 / 900 €

78 \_

FRANCOIS I. **Ecu d'or au soleil (2)**. 5<sup>ème</sup> t. 3<sup>ème</sup> ém. *Toulouse*. (Dy. 775). 7<sup>ème</sup> t. 3<sup>ème</sup> ém. *La Rochelle*. (Dy. 778, L. 642). 3,43 g. 3,34 g. Ens. 2 p. Presque très Beau et Très Beau.

700 / 900 €

79 \_

FRANCOIS I. **Ecu d'or au soleil (2)**. 11<sup>ème</sup> t. *Lyon*. (Dy. 880). 12<sup>ème</sup> t. *Toulouse*. (Dy. 882). 3,42 g. 3,35 g. Ens. 2 p. Presque très Beau et Très Beau.

700 / 900 €

80 \_

FRANCOIS I. **Ecu d'or à la croissette**. 1<sup>er</sup> t. *Toulouse*. (Dy. 889, L. 749). 3,36 g. Très Beau.

600 / 800 €



81 \_

FRANCOIS I. **½ écu d'or au soleil**. 5<sup>ème</sup> t. 3<sup>ème</sup> ém. *Toulouse*. (Dy. 776, L. 640). 1,68 g. Très Beau.

600 / 800 €



82 \_

FRANCOIS I. **½ écu d'or la croissette**. *Paris*. (Dy. 890, L. 750). 1,69 g. *Petite encoche* sinon Très Beau. *Rare*.

1 000 / 1 300 €



83 \_

FRANCOIS I. **Teston**. 1<sup>er</sup> t. *Poitiers*. (Dy. 791). **Teston**. 5<sup>ème</sup> t. *Tours*. (Dy. 798). Arg. 9,44 g. 9,39 g. Ens. 2 p. TB à Très Beau.

600 / 700 €

84 \_

FRANCOIS I. **Teston**. 4<sup>ème</sup> t. *Tours*. (Dy. 796). **½ teston**. 13<sup>ème</sup> t. *Lyon*. (Dy. 811). Arg. 9,03 g. 4,67 g. Ens. 2 p. Presque Très Beau.

600 / 800 €

85 \_

FRANCOIS I. **Teston du Dauphiné (réduit)**. 2<sup>ème</sup> t. *Romans* (Dy. 823). **½ teston du Dauphiné**. 4<sup>ème</sup> t. *Grenoble*. (Dy. 826B). Arg. 6,58 g. 4,03 g. Ens. 2 p. Presque Très Beau.

600 / 800 €

86 \_

FRANCOIS I. **Teston**. 23<sup>ème</sup> t. *Paris*. (Dy. 902). **½ teston (2)**. 25<sup>ème</sup> t., *Lyon* (Dy. 905). 5<sup>ème</sup> t., *Tours* (Dy. 799) (*encoche*). Arg. 9,45 g. 4,58 g. 4,43 g. Ens. 3 p. Presque Très Beau.

600 / 800 €

87 \_

FRANCOIS I. **Teston (2)**. 8<sup>ème</sup> t., *Angers* (Dy. 802). 28<sup>ème</sup> t., *Rouen* (Dy. 910). **½ teston**. 8<sup>ème</sup> t. *Angers*. (Dy. 803). Arg. 9,88 g. 8,13 g. 4,22 g. Ens. 3 p. Presque Très Beau.

700 / 900 €

88 \_

FRANCOIS I. **Teston (2)**. 14<sup>ème</sup> t. *Lyon* (Dy. 812). 19<sup>ème</sup> t. *Paris* (Dy. 895). **½ teston**. 13<sup>ème</sup> t. *Lyon*. (Dy. 811). Arg. 9,34 g. 9,38 g. 3,76 g. Ens. 3 p. *Qques retouches* sinon Presque Très Beau.

600 / 700 €

89 \_

FRANCOIS I. **Teston de Bretagne**. 3<sup>ème</sup> t. *Rennes* (Dy. 831). **Teston**. 28<sup>ème</sup> t. *Rouen*. (Dy. 910). Arg. 9,47 g. 9,27 g. Ens. 2 p. TB et Presque Très Beau.

500 / 600 €

90 \_

FRANCOIS I. **Teston de Bretagne**. 4<sup>ème</sup> t. *Rennes*. (Dy. 833). Arg. 9,44 g. Presque Très Beau.

800 / 1 000 €



91 \_

FRANCOIS I. **Teston du Dauphiné (3)**. 1<sup>er</sup> t. *Crémieux* (Dy. 821). 2<sup>ème</sup> t. *Romans* (Dy. 823A). 4<sup>ème</sup> t. *Grenoble* (Dy. 826B). Arg. Ens 3 p. *Qques retouches* sinon Presque Très Beau et Très Beau.

500 / 600 €

92 \_

HENRI II (1547-1559). **Double Henri d'or**. 2<sup>ème</sup> t. *La Rochelle*. (Hure de sanglier). 1558. (Dy. 971B). 7,11 g. *Flan irrégulier*, TB à Très Beau.

2 000 / 2 500 €



93 \_

HENRI II. **Double Henri d'or**. 1<sup>er</sup> t. Rouen. 1558. (Dy. 971). 7,18 g. *Traces de nettoyage* sinon Presque Très Beau.

1 800 / 2 500 €



94 \_

HENRI II. **Double Henri d'or à la Gallia**. Buste du Roi à d., lauré, portant une cuirasse damasquinée. R./ OPTIMO PRINCIPI. La Gaule casquée, assise, à g., sur un monceau d'armes et de boucliers, tenant une Victoire qui lui tend une couronne ; à l'exergue: GALLIA. (Dy. 978, L. 816). 8,01 g. *Traces sur la tranche, nettoyée*, TB. *Extrêmement rare*.

3 000 / 4 000 €



95 \_

HENRI II. **Ecu d'or aux croissants**. Paris. 1552. Écu de France couronné accosté de deux croissants. R./ Croix cantonnée de deux H et deux croissants. (Dy. 976). 3,31 g. *Traces de pli* sinon Très Beau. *Rare*.

3 000 / 4 000 €



96 \_

HENRI II. **Ecu d'or à la croisette**. Saint André de Villeneuve les Avignon. (Dy. 968 var) (HAN). 3,42 g. Très Beau. *Rare*.

3 000 / 3 500 €



97 \_

HENRI II. **Henri d'or**. Bordeaux. 1555. (Dy. 975). 3,60 g. *Trace sur la tranche* sinon Très Beau.

1 500 / 2 000 €



98 \_

HENRI II. **Henri d'or**. Angers. 1557. (Dy. 972) (*pli*). **½ Henri d'or**. Rouen. 1550. (Dy. 973) (*traces de monture*). 3,60 g, 1,30 g. Ens. 2 p. TB et Presque très Beau.

1 500 / 1 800 €



99 \_

HENRI II. **Teston au croissant**. Moulin de Paris. Variété sans millésime. (Dy. 985A, L. 823B). Arg. 9,28 g. *Quelques coups* sinon TB.

400 / 500 €



100 \_

HENRI II. **Teston au Moulin de Paris**. 1554. 3<sup>ème</sup> t. (Dy. 989 ; L. 827). Arg. 9,47 g. Presque Superbe. *Joli style*.

600 / 800 €



101 \_

FRANCOIS II (1559-1560). **Double Henri d'or**. 1<sup>er</sup> t. Amiens. 1559. (Dy. 1022A, L. 857). 6,50 g. *Traces de monture*. *Flan irrégulier*. Presque très Beau.

1 800 / 2 500 €



102 \_

Monnaies frappées en Ecosse. FRANCOIS II (Dauphin) et MARIE STUART. **Gros**. 1558 ? (S. 5447). FRANCOIS II (1559-1560) et MARIE STUART. **Teston**. 1560. (Dy. 1039). Arg. 1,67 g, 6,14 g. Ens. 2 p. Très Beau et Presque Très Beau.

1 000 / 1 200 €



103 \_

Monnaie frappée en Ecosse. FRANCOIS II (Dauphin) et MARIE STUART.  
**Teston.** 1559. (Spink 5416). Arg. 6,08 g. Presque Très Beau.

600 / 800 €



104 \_

CHARLES IX (1560-1574), au nom d'Henri II. **Double Henri d'or.** 3<sup>ème</sup> t. Rouen. 1561. (Dy. 1045). 6,30 g. *Traces sur la tranche. Retouché ?* Très Beau.

2 000 / 3 000 €



105 \_

CHARLES IX. **Ecu d'or au soleil du Dauphiné.** Grenoble. 1566. (Dy. 1061, L 893). 3,30 g. Presque très Beau. *Un peu rare.*

2 500 / 3 000 €



106 \_

CHARLES IX. **Ecu d'or au soleil.** Nantes. 1567. (Dy. 1075, L. 890). 3,36 g. Très Beau.

400 / 500 €



107 \_

CHARLES IX. **Ecu d'or au soleil.** Toulouse. 1572. (Dy. 1057B). 3,32 g. Très Beau.

600 / 800 €



108 \_

CHARLES IX. **½ écu d'or au soleil.** Rouen. 1572. (Dy. 1058, L. 891). 1,70 g. Très Beau.

800 / 1 000 €



109 \_

CHARLES IX. **½ teston** au nom d'Henri II. 3<sup>ème</sup> t. 1560. (Dy. 105, L. 885). 4,73 g. Arg. TB.

200 / 300 €



110 \_

HENRI III (1574-1589). Au nom de Charles IX. **Ecu d'or.** La Rochelle. 1575. (Dy. 1098A). 3,35 g. Presque Très Beau.

600 / 800 €



111 \_

HENRI III. **Ecu d'or au soleil.** 2<sup>ème</sup> t. Troyes. (Dy. 1123). 3,32 g. *Flan irrégulier* sinon Très Beau.

600 / 800 €



112 \_

HENRI III. **½ écu d'or au soleil.** 1<sup>er</sup> t. Toulouse. 1578. (Dy. 1122). **Ecu d'or au soleil.** 1<sup>er</sup> t. Tours. (Dy. 1121). 1,70 g. 3,35 g. Ens. 2 p. TB et Très Beau.

1 000 / 1 200 €

113 \_

HENRI III. **Ecu d'or au soleil.** 1<sup>er</sup> t. Rouen. (Dy. 1121A). **Ecu d'or au soleil.** 3<sup>ème</sup> t. Bayonne. 1578. (Dy. 1124A). 3,27 g. 3,38 g. Ens. 2 p. Presque Très Beau.

1 500 / 1 800 €



114 \_

HENRI III. **Piéfort du poids du quadruple du franc.** Paris. 1577. Tranche inscrite : PACI.QVIETI.AC.FOELICITATI.PVBLICAE. (L. 970c, C. 1423). Arg. 56,59 g. *Quelques coups et raies* sinon TB à Très Beau.

2 000 / 3 000 €



119 \_

HENRI IV. **Piéfort du poids de quadruple du franc.** Paris. 1607. Tranche inscrite : PERENNITATI.PRINCIPIS.GALLIAE.RESTITVTORIS (C. 1533, L. 1060a). Arg. 56,44 g. *Légers coups* sinon Très Beau.

2 500 / 3 000 €



115 \_

CHARLES X roi de la ligue (1589-1590). **Ecu d'or au soleil.** 1<sup>er</sup> t. 1592. (Dy. 1172var.). *Tranche irrégulière* sinon Très Beau.

600 / 800 €



120 \_

HENRI IV. **Piéfort du 1/4 de franc.** Paris. 1607. Tranche inscrite : PERENNITATI.PRINCIPIS.GALLIAE.RESTITVTORIS (C. 1553, L. 1060b). Arg. 28,15 g. *Traces de monture*, TB à Très Beau.

300 / 400 €



116 \_

CHARLES X roi de la ligue. **Médaille.** Regnault. *Frappe postérieure.* (Mazerolle 323). Arg. 16,59 g. Superbe.

100 / 150 €



121 \_

LOUIS XIII (1610-1643). **Double louis.** Paris. 1640. (Dy. 1297). Or. 13,52 g. *Coups.* Très Beau.

2 500 / 3 000 €



117 \_

HENRI IV (1589-1610). **Ecu d'or au soleil.** 1<sup>er</sup> t. Paris. 1607. (Dy. 1201 var.). *Légère fente sur la tranche* sinon Très Beau.

1 500 / 1 800 €



122 \_

LOUIS XIII. **½ louis.** 1<sup>er</sup> t. Paris. 1640. (Dy. 1299). Or. 3,37 g. Très Beau.

400 / 500 €



118 \_

HENRI IV. **½ écu d'or au soleil.** 1<sup>er</sup> t. Paris. 1604. (Dy. 1202). *Trace de pli* sinon TB à Très Beau.

2 500 / 2 800 €



123 \_

LOUIS XIII. **½ louis.** 1<sup>er</sup> t. Paris. 1641. (Dy. 1305). Or. 3,35 g. *Léger coup sur la tranche* sinon Très Beau.

400 / 500 €



124 \_

LOUIS XIII. **Louis**. *Paris*. 1640. (Au moulin). (Dy. 1298). Or. 6,71 g. *Raies à l'avvers* sinon TB à Très Beau.

800 / 1 000 €



125 \_

LOUIS XIII. **Louis**. *Paris*. 1641. (Au moulin). (Dy. 1298). Or. 6,89 g. *Trace de monture* sinon B à TB.

400 / 500 €



126 \_

LOUIS XIII. **Ecu d'or au soleil**. 1<sup>er</sup> t. *Rouen*. 1617. (Dy. 1282A). 3,38g. *Légèrement nettoyé* sinon Très Beau.

400 / 500 €



127 \_

LOUIS XIII. **Ecu d'or au soleil**. 1<sup>er</sup> t. *Paris*. 1640. (Dy. 1282). 3,27 g. TB.

300 / 400 €



128 \_

LOUIS XIII. **½ écu d'or au soleil**. 1<sup>er</sup> t. *Paris*. 1618. (Dy. 1283A). 1,66 g. *Traces sur la tranche* sinon Presque Très Beau.

400 / 500 €



129 \_

LOUIS XIII. **½ écu d'or au soleil**. 1<sup>er</sup> t. *Lyon*. 1629. (Dy. 1283). 1,70 g. *Petites marques sur la tranche* sinon Très Beau.

400 / 500 €



130 \_

LOUIS XIII. **Ecu d'argent**. 3<sup>ème</sup> t. *Paris*. 1643. (Dy. 1349). **½ écu d'argent**. 2<sup>ème</sup> t. *Paris*. 1642. (Dy. 1346). 26,41 g. 13,78 g. Arg. Ens. 2 p. *Traces de nettoyage* sinon Très Beau.

600 / 800 €

130bis \_

LOUIS XIII. **Ecu d'argent**. 2<sup>ème</sup> t. *Paris*. 1642. (Dy. 1345 bis). **½ écu d'argent**. *Paris*. 1643. (Dy. 1346). 27,38 g. 13,67 g. Ens. 2 p. TB et Très Beau.

600 / 800 €

131 \_

LOUIS XIV (1643-1715). **Double louis à la mèche courte**. *Lyon*. 1648. Buste enfantin du Roi à droite, les cheveux courts, lauré. R./ Croix formée de huit L adossées, chaque bras étant couronné, avec D en cœur, cantonnée de quatre lis. (Dy. 1418, Dr. 292). Or. 13,40 g. *Quelques raies et traces sur la tranche* sinon TB à presque Très Beau. *Extrêmement rare*.

8 000 / 10 000 €



132 \_

LOUIS XIV. **Louis à la mèche courte**. *Paris*. 1644. (Dy. 1419). Or. 6,74 g. Très Beau.

800 / 1 000 €



133 \_

LOUIS XIV. **1/2 louis à la mèche courte**. *Paris*. 1644. (Dy. 1420). Or. 3,36 g. *Quelques raies* sinon Très Beau.

500 / 600 €



134 \_

LOUIS XIV. **Ecu à la mèche courte**. *Lyon*. 1644. (Dr. 390b). **Ecu à la cravate**. *Paris*. 1682 (Dr. 409). *Retouché ?* Arg. 27,33 g. 27,26 g. Ens. 2 p. Très Beau.

500 / 700 €

135 \_

LOUIS XIV. **½ écu à la mèche courte**. *Paris*. 1644. (Dy. 1462). **1/4 écu à la mèche courte**. *Paris*. 1645. (Dy. 1463). **1/12 écu à la mèche courte**. (Dy. 1464). Arg. Ens. 3 p. B à Très Beau.

100 / 200 €

136 \_

LOUIS XIV. **1/24<sup>ème</sup> d'écu à la mèche courte (2)**. *Paris*. 1644. (Dy. 1465). **1/48<sup>ème</sup> d'écu à la mèche courte**. (Dy. 1466). Arg. 1,07g. 1,07 g. 1,49 g. Ens. 3 p. TB.

400 / 500 €

137 \_

LOUIS XIV. **Double louis à la mèche longue.** *Bordeaux.* 1650. (600 ex.). (Dy. 1421). Or. 13,37 g. *Retouché.* TB à presque Très Beau.

2 000 / 3 000 €



138 \_

LOUIS XIV. **Louis à la mèche longue.** *Paris.* 1646. (Dy. 1422). Or. 6,72 g. *Traces de monture* sinon Presque Très Beau.

600 / 800 €



139 \_

LOUIS XIV. **1/2 louis mèche longue.** *Paris.* 1647. (Dy. 1423). Or. 3,37 g. *Quelques raies et accidents* sinon Presque Très Beau.

400 / 500 €



140 \_

LOUIS XIV. **Ecu d'or au soleil.** *Paris.* 1647. (Dy. 1416). 3,37g, Très Beau.

600 / 800 €



141 \_

LOUIS XIV. **Lis d'or.** Croix formée de 4 lis couronnés, avec A en cœur, cantonnée de quatre petits lis. R./ Ecu de France couronné, soutenu par deux anges. *Paris.* 1656. (Dy. 1424). 4,11 g. *Traces de pli,* TB à Très Beau.

2 000 / 2 500 €



142 \_

LOUIS XIV. **Lis d'argent.** *Paris.* 1656. (Dr. 577). 7,78 g. TB.

400 / 500 €



143 \_

LOUIS XIV. **Louis juvénile tête laurée.** *Paris.* 1659. (Dy. 1425). Or. 6,69 g. *Quelques coups sur la tranche* sinon Presque Très Beau.

800 / 1 000 €



144 \_

LOUIS XIV. **Louis juvénile tête nue.** *Paris.* 1670. (Dy. 1430). Or. 6,78 g. *Traces de laminage au revers* sinon Très Beau.

1 000 / 1 200 €



145 \_

LOUIS XIV. **Louis juvénile tête nue.** *Paris.* 1673. (Dy. 1430). Or. 6,75 g. Presque Très Beau.

800 / 1 000 €



146 \_

LOUIS XIV. **Louis juvénile tête nue.** *Paris.* 1681. (Dy. 1428). Or. 6,75 g. *Quelques raies. Coup sur la tranche* sinon Presque Très Beau.

400 / 500 €



147 \_

LOUIS XIV. **1/2 louis tête juvénile.** Paris. 1669. (Dr. 359). Or. 3,36 g. Très Beau.

1 500 / 2 000 €



147bis \_

LOUIS XIV. **Ecu de Navarre au buste juvénile.** Saint-Palais. 1671. (Dy. 1489). Arg. 27,12 g. Coup sur la tranche sinon Presque Très Beau.

1 000 / 1 200 €



148 \_

LOUIS XIV. **Ecu juvénile du Béarn.** 3<sup>ème</sup> t. Pau. 1674. (Dr. 401). Arg. 26,97 g. Coup sur la tranche sinon Presque Très Beau.

500 / 600 €



149 \_

LOUIS XIV. **1/2 écu juvénile.** Paris. 1673. (Dr. 499) (un peu retouché). **1/4 d'écu à la cravate.** Aix. 1679. (Dr. 607 qqes raies). Arg. 13,66 g. 6,77 g. Ens. 2 p. TB et Très Beau.

400 / 500 €

150 \_

LOUIS XIV. **Louis aux 8 L.** Lyon. 1687. (Dy. 1432). Or. 6,77 g. Traces sur la tranche sinon Très Beau.

1 000 / 1 200 €



151 \_

LOUIS XIV. **Ecu à la perruque.** Rennes. 1687. (Dr. 446). Arg. 27,29 g. Traces de laminage au revers. Presque Très Beau.

1 000 / 1 300 €



152 \_

LOUIS XIV. **1/2 écu drapé à l'antique.** Lyon. 1687. (Dr. 528). Arg. 13,53 g. Très Beau. Rare.

2 000 / 3 000 €



153 \_

LOUIS XIV. **Ecu de Flandre.** Lille. 1686. (Dy. 1509) Arg. 37,03 g. Presque Très Beau.

500 / 700 €



154 \_

LOUIS XIV. **1/2 écu de Flandre aux palmes (2).** Réf. Lille. 1694 et ? (Dr. 560). Arg. Ens 2 p. Retouchés, TB.

400 / 600 €

155 \_

LOUIS XIV. **Ecu de Flandres aux palmes.** Réf. Lille. 1693 (Dy. 1528). **1/2 écu au buste juvénile.** Bourges. 1662. (Dy. 1484) (rare). 37,14 g. 13,39 g. Arg. Ens. 2 p. Presque Très Beau et Très Beau.

700 / 900 €

156 \_

LOUIS XIV. **½ écu de Flandre**. *Lille*. 1687. (Dy. 1510). Arg. 18,69 g. Très Beau.

500 / 700 €



157 \_

LOUIS XIV. **1/4 écu de Flandre** (Dy. 1511). **1/8<sup>ème</sup> écu de Flandre**, **1/16<sup>ème</sup> écu de Flandre**. *Lille*. 1686. (Dy. 1512, Dy. 1513). Arg. Ens 3 p.

TB et Très Beau.

300 / 400 €



158 \_

LOUIS XIV. **Double louis à l'écu**. Réf ? *Amiens*. 1691. (Dy. 1434). Or. 13,47 g. *Défaut de flan* sinon Très Beau.

2 500 / 3 000 €



159 \_

LOUIS XIV. **Louis à l'écu**. *Paris*. 1690. (Dy. 1435a). Or. 6,66 g. *Léger coup* sinon Très Beau.

600 / 800 €



160 \_

LOUIS XIV. **Louis à l'écu pour le Béarn**. *Pau*. 1690. (Dy. 1437). Or. 6,71 g. Très Beau.

3 000 / 3 500 €



161 \_

LOUIS XIV. **1/2 louis à l'écu**. *Lyon*. 1691. (Dy. 1436a). Or. 3,35 g. *Chevelure retouchée*. Très Beau.

1 000 / 1 200 €



162 \_

LOUIS XIV. **Double louis aux 4 L**. *Limoges*. 1696. (Dy. 1439). Or. 13,41 g. *Coup et quelques raies, légèrement nettoyé* sinon TB.

1 200 / 1 500 €



163 \_

LOUIS XIV. **Louis aux 4 L**. Réf. *Paris*. 1694. (Dy. 1440a). Or. 6,73 g. Presque Très Beau.

400 / 500 €



164 \_

LOUIS XIV. **1/2 louis aux 4 L**. Réf. *Tours*. 1696. (Dy. 1441). Or. 3,36 g. Très Beau.

500 / 700 €



165 \_

LOUIS XIV. **Ecu du Béarn aux insignes**. Réf. *Pau*. 1701. (Dr. 463). Arg. 24,85 g. *Coup au revers, raies, légèrement retouché* sinon Presque Très Beau.

500 / 800 €



166 \_

LOUIS XIV. **Double louis aux 8 L et insignes**. Réf. *Paris*. 1702. (Dy. 1442A). Or. 13,36 g. Presque Très Beau.

2 500 / 3 000 €



167 \_

LOUIS XIV. **Louis aux 8 L et insignes**. *Tours*. 1701. (Dr. 375). Or. 6,67 g. *Flan large* sinon Très Beau.

800 / 1 000 €



168 \_

LOUIS XIV. **1/2 louis aux 8 L et insignes**. Réf. *Paris*. 1701. (Dy. 1444A). Or. 3,31 g. *Légère trace de pli*, TB.

400 / 500 €



169 \_

LOUIS XIV. **Double louis aux insignes**. Réf. *Paris*. 1701? (Dy. 1442A). Or. 13,45 g. *Quelques coups* sinon TB à Presque Très Beau.

1 500 / 2 000 €



170 \_

LOUIS XIV. **Louis aux insignes**. *Paris*. 1704. (Dy. 1446A). Or. 6,57 g. Très Beau.

800 / 1 000 €



171 \_

LOUIS XIV. **1/2 louis aux insignes**. Réf. *Paris*. 1704. (Dr. 376). Or. 3,49 g. Très Beau.

800 / 1 000 €



172 \_

LOUIS XIV. **Double louis au soleil**. *Paris*. 1712. (Dy. 1448). Or. 16,22 g. *Coups sur la tranche, légèrement retouché à l'avvers* sinon Très Beau.

1 500 / 1 800 €



174 \_

LOUIS XIV. **1/2 louis au soleil**. *Paris*. 1710. (Dy. 1450). Or. 4,03 g. Très Beau.

800 / 1 000 €



175 \_

LOUIS XIV. **1/2 louis au soleil**. *Besançon*. 1711. (Dy. 1450). Or. 4,08 g. Très Beau.

1 000 / 1 200 €



176 \_

LOUIS XIV. **Denier tournois d'argent** (Dy. 1586 var). **Pièce de plaisir**. 1653. *Trouée*. (Dr. PP16). Arg. Ens. 2 p. TB.

500 / 800 €

177 \_

LOUIS XIV. **44 sols**. Paris. 1713. (Dy. 1606). **22 sols**. Strasbourg. 1712. (Dy. 1607). **11 sols**. At ? 1711. (Dy. 1608). Arg. Ens. 3 p. TB.

100 / 150 €

178 \_

LOUIS XV (1715-1774). **Double louis aux insignes**. Réf. 1716. At ? (Dy. 1627A). Or. 16,23 g. Presque Très Beau.

3 000 / 3 500 €



179 \_

LOUIS XV. **Louis aux insignes**. Réf. Poitiers. 1716. (Dy. 1628A). Or. 8,14 g. *Traces de frottement sur la joue* sinon Très Beau.

1 500 / 1 800 €



180 \_

LOUIS XV. **Louis de Noailles**. Paris. 1717. (Dr. 722). Or. 12,16 g. *Nettoyée*. *Traces de monture* sinon Très Beau.

1 200 / 1 500 €



181 \_

LOUIS XV. **½ louis de Noailles**. Paris. 1717. (Dr. 731). Or. 6,08 g. *Nettoyée* sinon Très Beau.

1 000 / 1 500 €



182 \_

LOUIS XV. **1/4 louis de Noailles**. Paris. 1717. (Dr. 731). Or. 3,09 g. TB à Très Beau.

2 500 / 3 000 €



183 \_

LOUIS XV. **Louis à la croix de Malte**. Lille. 1718. (Dy. 1633). Or. 9,77 g. *Coup au droit* sinon TB à Très Beau.

700 / 900 €



184 \_

LOUIS XV. **½ louis à la croix de Malte**. Strasbourg. 1719. (Dr. 732). Or. 4,80 g. *Monnaie réparée, coup sur la tranche*. Presque Très Beau.

1 000 / 1 200 €



185 \_

LOUIS XV. **Louis aux 2 L**. Orléans. 1722. Réf. (Dr. 724). Or. 9,68 g. *Raies au revers* sinon Presque Très Beau.

1 200 / 1 500 €



186 \_

LOUIS XV. **½ louis aux 2 L**. Lyon. 1722. (Dr. 733). Or. 4,89 g. Presque Très Beau.

1 000 / 1 200 €



187 \_

LOUIS XV. **Double louis mirliton aux palmes longues.** Paris. 1724. (Dr. 717). Or. 13,06 g. *Coups sur la tranche et au revers sinon Presque Très Beau.*

1 200 / 1 500 €



188 \_

LOUIS XV. **Louis mirliton aux palmes longues.** Poitiers. 1724. (Dr. 726). Or. 6,52 g. *Très Beau.*

1 500 / 1 800 €



189 \_

LOUIS XV. **Louis mirliton aux palmes courtes.** Paris. 1723. (Dr. 725). Or. 6,52 g. *Coups sinon Très Beau.*

1 000 / 1 200 €



190 \_

LOUIS XV. **½ louis mirliton aux palmes longues.** Paris. 1723. (Dr. 734). Or. 3,26 g. *Rayures à l'avant sinon Très Beau.*

1 500 / 1 800 €



191 \_

LOUIS XV. **Louis aux lunettes.** Paris. 1730. (Dr. 727). Or. 8,17 g. *Très Beau.*

400 / 500 €



192 \_

LOUIS XV. **½ louis aux lunettes.** Lille. 1726. (Dr. 735). Or. 4,07 g. *TB à Très Beau.*

150 / 200 €



193 \_

LOUIS XV. **Double louis au bandeau.** Perpignan. 1751. (Dr. 718). Or. 16,18 g. *Légèrement nettoyé sinon Très Beau à Superbe.*

1 000 / 1 200 €



194 \_

LOUIS XV. **Louis au bandeau.** Lille. 1749. (Dr. 728). Or. 8,14 g. *Quelques coups et raies au droit.* Presque Très Beau.

300 / 400 €



195 \_

LOUIS XV. **½ louis au bandeau.** Paris. 1745. (Dr. 736). Or. 4,08 g. *Très Beau à Superbe.*

800 / 1 000 €



196 \_

LOUIS XV. **Double louis à la vieille tête.** Lyon. 1774. (Dr. 719). Or. 16,23 g. *Réparation au droit sinon Très Beau.*

800 / 1 000 €



197 \_

LOUIS XV. **Louis à la vieille tête.** Paris. 1773. (Dr. 729). Or. 8,12 g. *Quelques raies au droit sinon Très Beau.*

1 200 / 1 500 €





198 \_

LOUIS XV. **Ecu Vertugadin**. Réf. *Paris*. 1716. (Dr. 740). Arg. 30,35 g. Très Beau.

400 / 500 €



199 \_

LOUIS XV. **½ écu Vertugadin**. 1716. (Dr. 751). **1/4 d'écu Vertugadin**. 1716. (Dr. 763). **1/10 d'écu Vertugadin**. Réf. 1717. Arg. Ens. 3 p. Presque Très Beau et Très Beau.

350 / 400 €

200 \_

LOUIS XV. **Pièce de 2 livres de Strasbourg**. Réf. *Strasbourg*. 1716. (Dy. 1656). Arg. 12,23 g. TB à Très Beau.

100 / 200 €

201 \_

LOUIS XV. **Ecu de Navarre**. *Lille*. 1718. (Dr. 743). **¼ d'écu de Navarre**. *Strasbourg*. 1718. (Dr. 764). Arg. 24,11 g. 6,09 g. Ens. 2 p. Presque Très Beau.

300 / 400 €

202 \_

LOUIS XV. **Ecu de France**. *Orléans*. 1721. Réf. (Dr. 744). **1/3 d'écu ou louis d'argent**. *Paris*. 1723. (Dr. 759). Arg. 24,30 g. 8,12 g. Ens. 2 p. TB et Très Beau.

600 / 800 €

203 \_

LOUIS XV. **½ écu de France**. *Orléans*. 1721. Réf. (Dr. 753). **1/6 d'écu de France**. At ? 1723. (Dr. 771). **1/12 d'écu de France**. At ? 1721. (Dr. 779). Arg. 12,12 g. 4,04 g. 1,99g. Ens. 3 p. Presque Très Beau et Très Beau.

400 / 500 €

204 \_

LOUIS XV. **Petit louis d'argent**. *Aix*. 1720. (Dy. 1664). **Ecu aux 8 L**. *Amiens*. 1725. (Dy. 1670). 8,07g. 23,52 g. Arg. Ens. 2 p. Presque Très Beau.

500 / 600 €

205 \_

LOUIS XV. **Ecu au bandeau**. *Amiens*. 1742. (Dr. 747). **1/5ème d'écu au bandeau**. *Rouen*. 1741. (Dr. 767). Arg. 29,50 g. 5,82 g. Ens. 2 p. Très Beau.

200 / 300 €

206 \_

LOUIS XV. **½ écu au bandeau**. *La Rochelle*. 1764. (Dr. 756). **1/10 d'écu au bandeau**. *Lyon*. 1770. (Dr. 776). **1/20 d'écu au bandeau**. (Dr. 783). Arg. Ens. 3 p. Presque Très Beau et Très Beau.

200 / 300 €

207 \_

LOUIS XVI (1774-1792). **Louis aux palmes**. *Paris*. 1774. (Dr. 803). Or. 7,55 g. *A été monté*. TB.

1 000 / 1 200 €



208 \_

LOUIS XVI. **Double louis au buste habillé**. *Lille*. 1777. (Dr. 800). Or. 16,27 g. *Défaut sur la tranche*. TB.

1 000 / 1 500 €



209 \_

LOUIS XVI. **Louis au buste habillé**. *Paris*. 1777. (Dr. 804). Or. 8,16 g. *Coup sur la tranche* sinon Très Beau.

1 200 / 1 500 €



210 \_

LOUIS XVI. **½ louis au buste habillé**. *Limoges*. 1777. (Dr. 807). Or. 4,03 g. Presque Très Beau.

1 800 / 2 500 €



211 \_

LOUIS XVI. **Double louis à la tête nue**. *Limoges*. 1786. (Dr. 802). Or. 15,18 g. *Léger coup, quelques raies au revers* sinon Très Beau.

700 / 900 €



212 \_

LOUIS XVI. **Double louis à la tête nue.** Paris. 1790. (Dr. 802). Or. 15,18 g. Traces sur la tranche sinon Très Beau.

800 / 1 000 €



213 \_

LOUIS XVI. **Double louis à la tête nue.** Paris. 1791. (Dr. 802). Or. 15,23 g. Fortes rayures à l'avvers sinon Très Beau.

500 / 700 €



214 \_

LOUIS XVI. **Double louis à la tête nue.** Paris. 1792. (coups). (Dr. 802). **Louis à la tête nue.** Orléans. 1790. (Dr. 806). Or. 15,23 g. 7,62 g. Ens. 2 p. TB et Très Beau.

1 000 / 1 200 €

215 \_

LOUIS XVI. **Louis à la tête nue (2).** Paris. 1787 (raies au droit), Montpellier. 1792. (Traces de monture). (Dr. 806). Or. 7,68 g. 7,58 g. Ens. 2 p. Presque Très Beau.

700 / 900 €

216 \_

LOUIS XVI. **Louis à la tête nue.** Lille. 1791. (Dr. 806). Or. 7,62 g. Très Beau.

400 / 600 €



217 \_

LOUIS XVI. **Essai du louis d'or de Calonne.** Droz. Sur flanc argent. 1787. (VG. 87). Superbe.

800 / 1 000 €



218 \_

LOUIS XVI. **Ecu de Calonne,** à 6 viroles. Paris. 1786. Arg. 26,68 g. Réparé, coup sur la tranche sinon Très Beau.

800 / 1 000 €



219 \_

LOUIS XVI. **Louis constitutionnel.** 1792. (Dy. 1717). Or. Coups sinon TB à Très Beau.

1 500 / 1 800 €



220 \_

CONSTITUTION (1791-1792). **Ecu constitutionnel.** Limoges. 1792. Roi des François. An 4. (Dy. 1718). Arg. Très Beau.

200 / 300 €



221 \_

CONSTITUTION. **24 livres.** Paris. 1793. (G. 61). Or. Très Beau.

1 500 / 2 000 €



222 \_

CONVENTION. **24 livres.** Paris. 1793. (G. 62). Or. Très Beau.

1 500 / 2 000 €



**222 bis \_**

CONVENTION. (1792-1793). **Ecu de 6 livres (2)**. *Paris (quelques raies au droit), Strasbourg*. 1793. (G. 58). Arg. Ens. 2 p. Très Beau à Superbe et Presque Très Beau.

**600 / 800 €**

**222 ter \_**

DIRECTOIRE (1795-1799). **5 Francs Union et Force**. *Paris*. An 11. (G. 563a). Arg. Presque Très Beau.

**200 / 300 €**



**223 \_**

CONSULAT (1799-1804). **40 francs**. *Paris*. An XI. (G. 1080). **20 francs**. *Paris*. An XI. (G.1020). Or. Ens. 2 p. *Raies*. Presque Très Beau.

**600 / 800 €**

**224 \_**

CONSULAT. **40 francs**. *Paris*. An 12. (G. 1080). **20 francs**. *Paris*. An 12. (G. 1020). Or. Ens. 2 p. Très Beau.

**600 / 800 €**



**224 bis \_**

CONSULAT. **5 francs**. *Paris*. An XI. (G. 577). **Franc**. *Paris*. An XI. (G. 442). **½ franc**. *Paris*. An XI. (G. 394). Arg. Ens. 3 p. Très Beau.

**500 / 700 €**

**225 \_**

NAPOLEON I (1804-1815). **40 francs type transitoire**. *Lille*. 1807. (G. 1082a). Or. Très Beau.

**400 / 500 €**



**226 \_**

NAPOLEON I. **40 francs (2)**. *Paris*. 1808. (G. 1083). *Lille*. 1809. (5925 ex.). (G. 1084). Or. Ens. 2 p. Très Beau.

**800 / 1 000 €**

**227 \_**

NAPOLEON I. **40 francs (2)**. *Lille* 1810, *Paris* 1811. (G. 1084). Or. Ens. 2 p. Très Beau.

**800 / 1 000 €**

**228 \_**

NAPOLEON I. **40 francs (2)**. *Paris*. 1812, 1813. (G. 1084). Or. Ens. 2 p. TB.

**800 / 1 000 €**

**229 \_**

NAPOLEON I. **40 francs (2)**. *Turin* 1806. *Paris* 1807. (G. 1082, G. 1082a). Or. Ens. 2 p. TB à Très Beau.

**800 / 1 000 €**

**230 \_**

NAPOLEON I. **40 francs (2)**. *Paris* An 13, An 14. (G. 1081). Or. Ens. 2 p. Presque Très Beau.

**800 / 1 000 €**

**231 \_**

NAPOLEON I. **20 francs**. (G. 1024, G. 1025). Or. Ens. 7 p. Presque Très Beau.

**1 300 / 1 500 €**

**232 \_**

NAPOLEON I. **20 francs**. (G. 1021, G. 1022, G.1023, G.1023a). Or. Ens. 6 p. Presque Très Beau et Très Beau.

**1 200 / 1 300 €**

**233 \_**

NAPOLEON I. **5 francs**. *Paris*. An 12. (G. 577). **2 francs**. *Paris* An 12. (G. 495). Arg. Ens. 2 p. Presque Superbe.

**1 000 / 1 200 €**

**234 \_**

NAPOLEON I. **2 francs tête de nègre**. *Paris*. 1807 (*faux d'époque*). **Franc tête de nègre**. *Paris*. 1807. (G. 445). **½ franc tête de nègre**. *Paris*. 1807. (G. 397). **¼ franc tête de nègre**. *Paris*. 1807. (G. 348). Arg. Ens. 4 p. TB et Presque Très Beau.

**400 / 500 €**

**235 \_**

NAPOLEON I. **Franc**. *Paris*. An 12. (G. 442). **½ franc**. *Paris*. An 12. (G. 395). Arg. Ens. 2 p. Très Beau à Superbe.

**400 / 600 €**

**236 \_**

PREMIER EMPIRE. **Ange de paix**. François I d'Autriche. Module de 5 francs. 1814. (G. 587b). Arg. *Quelques raies*. Presque Très Beau.

**250 / 350 €**

**237 \_**

LOUIS XVIII (1814-1824). **20 francs**. *Paris*. 1814 (G. 1026). NAPOLEON I (Cent-Jours, mars-juin 1815). **20 francs**. *Paris*. 1815. (G. 1025a). Or. Ens. 2 p. TB.

**400 / 500 €**



238 \_

NAPOLEON I (Cent-Jours, mars-juin 1815). **5 francs**. Paris. 1815. (G. 595). Arg. TB à Très Beau.

200 / 300 €



239 \_

NAPOLEON I (Cent-Jours, mars-juin 1815). **2 francs**. Paris. 1815. (G. 510). Arg. Coup sur la tranche sinon Très Beau. (6783 ex).

400 / 500 €



240 \_

LOUIS XVIII (1814-1824). **40 francs**. Paris. 1817. Lille. 1818. (G. 1092). Or. Ens. 2 p. TB.

600 / 700 €

241 \_

LOUIS XVIII. **40 francs**. Lille. 1819. (4610 ex.). Paris. 1820. (5480 ex.). (G. 1092). Or. Ens. 2 p. TB.

500 / 600 €

242 \_

LOUIS XVIII. **40 francs**. Paris. 1824. (G. 1092). **20 francs**. Paris. 1824. (G. 1028). Or. Ens. 2 p. TB à Très Beau.

500 / 600 €

243 \_

LOUIS XVIII. **40 francs**. Paris. 1816. (G. 1092). **20 francs (2)**. Paris. 1822. 1823. (G. 1028). Or. Ens. 3 p. TB à Très Beau.

700 / 800 €

244 \_

LOUIS XVIII. **20 francs**. Londres. 1815. (G. 1027). Or. Très Beau.

150 / 200 €



245 \_

LOUIS XVIII. **20 francs**. 1815. 1816. 1818. 1819. 1820. (G. 1026, G. 1028). Or. Ens. 5 p. Presque Très Beau.

800 / 1 000 €

246 \_

LOUIS XVIII. **40 francs**. La Rochelle. 1822. (611 ex.). (G. 1092). **20 francs (2)**. Paris 1817, Lille 1821. (G. 1028). Or. Ens. 3 p. TB et Très Beau.

600 / 700 €

247 \_

LOUIS XVIII. **5 francs**. Paris. Tiolier. 1815. Tranche lisse. (G. 611). Arg. Presque Très Beau.

300 / 400 €



248 \_

LOUIS XVIII. **Essai de 5 francs**. Trébuchet. 1815. (G. 597). Arg. Quelques raies sinon Presque Très Beau.

200 / 300 €



249 \_

LOUIS XVIII. **¼ franc (2)**. Strasbourg 1817 (3722 ex.), Rouen 1818. (G. 352). Arg. Ens. 2 p. Superbe.

200 / 300 €

250 \_

CHARLES X (1824-1830). **40 francs (2)**. Paris 1828, 1829. (G. 1105). Or. Ens. 2 p. Presque Très Beau et Très Beau.

800 / 1 000 €

251 \_

CHARLES X. **40 francs (2)**. Paris 1824, 1830. (G. 1105). Or. Ens. 2 p. Presque Très Beau.

800 / 1 000 €

252 \_

CHARLES X. **20 francs**. (G. 1029). Or. Ens. 6 p. Très Beau.

1 000 / 1 200 €

253 \_

LOUIS PHILIPPE (1830-1848). **40 francs (2)**. Paris 1831, 1834. (G. 1106). Or. Ens. 2 p. TB à Très Beau.

800 / 1 000 €

254 \_

LOUIS PHILIPPE. **40 francs (2)**. Paris 1837, 1838. (G. 1106). Or. Ens. 2 p. TB à Très Beau.

800 / 1 000 €

255 \_

LOUIS PHILIPPE. **40 francs (2)**. Paris 1835, 1836. (G. 1106). Or. Ens. 2 p. TB à Très Beau.

800 / 1 000 €

256 \_

LOUIS PHILIPPE. **Essais : 2 francs. 5 francs**. 1842.1844. Carton. Ens. 2 p. Très beau.

150 / 200 €

257 \_

LOUIS PHILIPPE. **40 francs**. Paris. 1832, 1833. (G. 1106). Or. Ens. 2 p. TB à Très Beau.

800 / 1 000 €

258 \_

LOUIS PHILIPPE. **20 francs**. Paris. 1830. *Tranche en relief*. (G.1030). Or. Très Beau.

300 / 400 €



259 \_

LOUIS PHILIPPE. **20 francs**. (G.1031). Or. Ens. 9 p. Presque Très Beau.

2 000 / 2 200 €

260 \_

LOUIS PHILIPPE. **20 francs**. (G.1031). Or. Ens. 10 p. Presque Très Beau.

2 400 / 2 600 €

261 \_

HENRI V. **5 francs**. 1831. (G. 651). Arg. Très Beau.

200 / 250 €



262 \_

II<sup>ème</sup> REPUBLIQUE (1848-1852). **20 francs (6)** (G. 1032/1033). **10 francs (2)**. (G. 1012). Or. Ens. 8 p. TB.

1 300 / 1 400 €

263 \_

II<sup>ème</sup> REPUBLIQUE. **5 francs**. Paris. 1852. JJ. Barre. *Tranche lisse*. (G. 726). Arg. doré. Superbe.

1 000 / 1 200 €



263 bis \_

II<sup>ème</sup> REPUBLIQUE. **5 francs**. Paris. 1852. *3<sup>ème</sup> épreuve de JJ. Barre*. (G.723). Arg. Superbe.

800 / 1 000 €

264 \_

NAPOLEON III (1852-1870). **100 francs tête nue**. Paris. 1855. (G. 1135). Or. Presque Superbe.

800 / 1 000 €

265 \_

NAPOLEON III. **100 francs tête nue**. Paris. 1856. (G. 1135). Or. Très Beau.

800 / 1 000 €

266 \_

NAPOLEON III. **100 francs tête nue**. Paris. 1857. (G. 1135). Or. Très Beau.

800 / 1 000 €

267 \_

NAPOLEON III. **100 francs tête nue**. Paris. 1858. (G. 1135). Or. *Coups sur la tranche* sinon Très Beau.

800 / 1 000 €

268 \_

NAPOLEON III. **100 francs tête nue**. Strasbourg. 1859. (G. 1135). Or. Très Beau.

800 / 1 000 €

269 \_

NAPOLEON III. **100 francs tête aurée**. Strasbourg. 1862. (G. 1136). Or. *Léger coup sur la tranche* sinon Très Beau. (3078 ex).

800 / 1 000 €

270 \_

NAPOLEON III. **100 francs tête aurée**. Strasbourg. 1863. (G. 1136). Or. *Légers coups sur la tranche, raies à l'avvers* sinon Presque Très Beau.

800 / 1 000 €

271 \_

NAPOLEON III. **100 francs tête aurée**. Paris. 1864. (G. 1136). Or. *Légers coups sur la tranche, raies* sinon Très Beau.

800 / 1 000 €

272 \_

NAPOLEON III. **100 francs tête aurée**. Paris. 1865. (G. 1136). Or. *Légers coups sur la tranche* sinon Très Beau. (1517 ex).

1 200 / 1 300 €

273 \_

NAPOLEON III. **100 francs tête laurée.** *Paris.* 1866. (G. 1136). Or. *Légers coups sur la tranche* sinon Très Beau.

800 / 1 000 €

274 \_

NAPOLEON III. **100 francs tête laurée.** *Strasbourg.* 1867. (G. 1136). Or. *Coups sur la tranche* sinon Très Beau. (2807 ex).

800 / 1 000 €



275 \_

NAPOLEON III. **100 francs tête laurée.** *Paris.* 1868. (G. 1136). Or. *Légers coups sur la tranche* sinon Très Beau. (2315 ex).

800 / 1 000 €



276 \_

NAPOLEON III. **100 francs tête laurée.** *Paris.* 1869. (G. 1136). Or. *Légers coups sur la tranche* sinon Presque Très Beau.

800 / 1 000 €

277 \_

NAPOLEON III. **50 francs tête nue.** *Paris.* 1855. (G. 1111). Or. Très Beau.

400 / 500 €

278 \_

NAPOLEON III. **50 francs tête nue.** *Paris* 1856, 1858. (G. 1111). Or. Ens. 2 p. Très Beau.

800 / 1 000 €

279 \_

NAPOLEON III. **50 francs tête nue.** *Paris.* 1857. (G. 1111). Or. Superbe.

400 / 500 €

280 \_

NAPOLEON III. **50 francs tête nue.** *Paris.* 1859. (G. 1111). Or. Très Beau.

400 / 500 €

281 \_

NAPOLEON III. **50 francs tête laurée.** *Paris.* 1862. (G. 1112). Or. *Légers coups sur la tranche* sinon Très Beau.

400 / 500 €

282 \_

NAPOLEON III. **50 francs tête laurée.** *Strasbourg.* 1863. (G. 1112). Or. *Légers coups sur la tranche* sinon Très Beau.

400 / 500 €

283 \_

NAPOLEON III. **50 francs tête laurée.** *Paris.* 1864. (G.1112). Or. *Léger coup sur la tranche* sinon Très Beau.

400 / 500 €

284 \_

NAPOLEON III. **50 francs tête laurée.** *Paris.* 1865. (G.1112). Or. *Coup sur la tranche* sinon Très Beau.

400 / 500 €

285 \_

NAPOLEON III. **50 francs tête laurée.** *Paris.* 1866. (G.1112). Or. Presque Superbe.

400 / 500 €

286 \_

NAPOLEON III et IIème REPUBLIQUE. **10 francs (7). 5 francs. Ducat d'Autriche,** 1915 Rf. Or. Ens. 9 p. TB et Très Beau.

600 / 800 €

287 \_

**20 francs** de Napoléon III à la IIIème République. Or. Ens. 4 p. Très Beau.

900 / 1 100 €

288 \_

NAPOLEON III. **50 francs tête laurée.** *Paris.* 1867. (G. 1112). Or. Très Beau.

400 / 500 €

289 \_

NAPOLEON III. **50 francs tête laurée.** *Strasbourg.* 1868. (G. 1112). Or. *Quelques petites raies au droit* sinon Très Beau. (1795 ex).

400 / 500 €



290 \_

NAPOLEON III. **20 francs tête nue.** (G. 1061). Or. Ens. 8 p. Très Beau.

2 000 / 2 200 €

291 \_

NAPOLEON III. **20 francs tête laurée.** (G. 1062). Or. Ens. 10 p. Presque Très Beau et Très Beau.

2 500 / 2 700 €

292 \_

NAPOLEON III. **10 francs petit module.** *Paris.* 1854. *Tranche striée.* (G. 1013).

**5 francs petit module.** *Paris.* 1854. (G. 1000). Or. Ens. 2 p. Très Beau.

250 / 300 €

293 \_

NAPOLEON III. **10 francs grand module.** (G. 1014). Or. Ens. 6 p. TB et Très Beau.

700 / 900 €

294 \_

NAPOLEON III. **10 francs tête laurée.** (G. 1015). Or. Ens. 7 p. Presque Très Beau et Très Beau.

800 / 1 000 €

295 \_

NAPOLEON III. **5 francs petit module.** *Tranche lisse.* Paris. 1854. (G. 1000). Or. Superbe.

150 / 200 €

296 \_

NAPOLEON III. **5 francs petit module.** Paris. 1855. (G. 1000). Or. Très Beau.

100 / 150 €

297 \_

NAPOLEON III. **5 francs grand module.** Paris. 1855. (G. 1001). Or. Très Beau. (1352 ex).

800 / 1 000 €

298 \_

NAPOLEON III. **5 francs tête nue.** (G. 1001). Or. Ens. 6 p. TB et Très Beau.

200 / 300 €

299 \_

NAPOLEON III. **5 francs tête laurée.** (G. 1002). Or. Ens. 7 p. Presque Très Beau et Très Beau.

300 / 400 €

300 \_

NAPOLEON III. **5 francs.** Paris. 1859. (G. 734). Arg. *Petite raie au revers* sinon Superbe. *Très rare.* (3365 ex).

2 200 / 2 500 €



300 bis \_

NAPOLEON III. **5 francs.** Paris. 1854. (G. 734). Arg. Très Beau à Superbe.

800 / 1 000 €

301 \_

NAPOLEON III. **2 francs tête nue.** Paris. 1858. (G. 523). Arg. Superbe. *Rare.* (1288 ex).

1 000 / 1 200 €



301 bis \_

GOVERNEMENT DE DEFENSE NATIONALE (1870-1871). **Epreuve de 5 centimes Cérès.** Paris. 1871. (GEM 9.3). Br. Superbe.

400 / 500 €

301 ter \_

GOVERNEMENT DE DEFENSE NATIONALE. **5 francs Gambetta.** Sans date (1870). (G. 746). 25,83 g. Arg. Très Beau.

300 / 400 €

302 \_

III<sup>ème</sup> REPUBLIQUE (1870-1940). **100 francs Génie.** Paris. 1878. (G. 1137). Or. TB à Très Beau.

1 200 / 1 300 €

303 \_

III<sup>ème</sup> REPUBLIQUE. **100 francs Génie.** Paris. 1879. (G. 1137). Or. Très Beau à Superbe.

1 200 / 1 300 €

304 \_

III<sup>ème</sup> REPUBLIQUE. **100 francs Génie.** Paris. 1881. (G. 1137). Or. Très Beau.

1 000 / 1 200 €

305 \_

III<sup>ème</sup> REPUBLIQUE. **100 francs Génie.** Paris. 1882. (G. 1137). Or. *Légers coups sur la tranche* sinon TB à Très Beau.

1 000 / 1 200 €

306 \_

III<sup>ème</sup> REPUBLIQUE. **100 francs Génie.** Paris. 1885. (G. 1137). Or. Presque Très Beau. (2894 ex).

1 200 / 1 500 €



307 \_

III<sup>ème</sup> REPUBLIQUE. **100 francs Génie.** Paris. 1886. (G. 1137). Or. *Léger coup sur la tranche* sinon Très Beau à Superbe.

1 000 / 1 200 €

308 \_

III<sup>ème</sup> REPUBLIQUE. **100 francs Génie.** Paris. 1887. (G. 1137). Or. Très Beau à Superbe. (234 ex). *Rare.*

8 000 / 10 000 €



309 \_

III<sup>ème</sup> REPUBLIQUE. **100 francs Génie**. Paris. 1894. (G. 1137). Or. Très Beau. (143 ex.). Rare.

**8 000 / 10 000 €**



310 \_

III<sup>ème</sup> REPUBLIQUE. **100 francs Génie**. Paris. 1896. (G. 1137). Or. Très Beau. (400 ex.).

**3 000 / 3 500 €**

311 \_

III<sup>ème</sup> REPUBLIQUE. **100 francs Génie**. Paris. 1899. (G. 1137). Or. TB à Très Beau.

**1 200 / 1 500 €**

312 \_

III<sup>ème</sup> REPUBLIQUE. **100 francs Génie**. Paris. 1900. (G. 1137). Or. Léger coup sur la tranche sinon Très Beau.

**1 200 / 1 400 €**

313 \_

III<sup>ème</sup> REPUBLIQUE. **100 francs Génie**. Paris. 1901 (G. 1137). Or. Léger coup sur la tranche sinon Très Beau.

**1 200 / 1 500 €**

314 \_

III<sup>ème</sup> REPUBLIQUE. **100 francs Génie**. Paris. 1902. (G. 1137). Or. Coup sur la tranche sinon Très Beau.

**1 200 / 1 500 €**

315 \_

III<sup>ème</sup> REPUBLIQUE. **100 francs Génie**. Paris. 1904. (G. 1137). Or. Très Beau.

**1 200 / 1 500 €**

316 \_

III<sup>ème</sup> REPUBLIQUE. **100 francs Génie**. Paris. 1905. (G. 1137). Or. Très Beau.

**1 200 / 1 500 €**

317 \_

III<sup>ème</sup> REPUBLIQUE. **100 francs Génie**. Paris. 1906. (G. 1137). Or. Quelques coups sinon TB à Très Beau.

**1 000 / 1 200 €**

318 \_

III<sup>ème</sup> REPUBLIQUE. **100 francs Génie**. Paris. 1907. (G. 1137a). Or. Quelques coups sinon TB à Très Beau.

**1 000 / 1 200 €**

319 \_

III<sup>ème</sup> REPUBLIQUE. **100 francs Génie**. Paris. 1908. (G. 1137a). Or. Quelques coups sinon TB à Très Beau.

**1 000 / 1 200 €**

320 \_

III<sup>ème</sup> REPUBLIQUE. **100 francs Génie**. Paris. 1908. (G. 1137). Or. Très Beau.

**1 200 / 1 500 €**

321 \_

III<sup>ème</sup> REPUBLIQUE. **100 francs Génie**. Paris. 1909. (G. 1137a). Or. Très Beau à Superbe.

**1 000 / 1 200 €**

322 \_

III<sup>ème</sup> REPUBLIQUE. **100 francs Génie**. Paris. 1910. (G. 1137a). Or. Presque Très Beau.

**1 000 / 1 200 €**

323 \_

III<sup>ème</sup> REPUBLIQUE. **100 francs Génie**. Paris. 1911. (G. 1137a). Or. Quelques coups sinon Presque Très Beau.

**1 000 / 1 200 €**

324 \_

III<sup>ème</sup> REPUBLIQUE. **100 francs Génie**. Paris. 1912. (G. 1137a). Or. Quelques coups sinon Presque Très Beau.

**1 000 / 1 200 €**

325 \_

III<sup>ème</sup> REPUBLIQUE. **100 francs Génie**. Paris. 1913. (G. 1137a). Or. Presque Très Beau.

**1 000 / 1 200 €**

326 \_

III<sup>ème</sup> REPUBLIQUE. **Piéfort du 100 francs Bazor**. 1929. 3Or. (Maz. -, G. - cf. 1148, GEM. 290 EP). Or. 13,13 g. Petit choc sinon Superbe.

**2 000 / 2 500 €**



326 bis \_

III<sup>ème</sup> REPUBLIQUE. **100 francs Bazor**. 1929. Sans le mot « essai ». (G. 1148). Or. Superbe.

**4 000 / 5 000 €**

327 \_

III<sup>ème</sup> REPUBLIQUE. **100 francs Bazor**. 1933. (G. 1148). Or. Légèrement nettoyée sinon Très Beau à Superbe. (environ 300 ex.).

**3 000 / 4 000 €**



328 \_

III<sup>ème</sup> REPUBLIQUE. **100 francs Bazor**. 1935. (G. 1148). Or. Très Beau à Superbe.

**1 200 / 1 500 €**





329 \_

III<sup>ème</sup> REPUBLIQUE. **100 francs Bazor**. 1936. (G. 1148). Or. Très Beau à Superbe.

1 200 / 1 500 €



330 \_

III<sup>ème</sup> REPUBLIQUE. **50 francs Génie**. Paris. 1878. (G. 1113). Or. Très Beau. (5294 ex.).

1 500 / 2 000 €



331 \_

III<sup>ème</sup> REPUBLIQUE. **50 francs Génie**. Paris. 1887. (G. 1113). Or. Très Beau. (301 ex.).

2 500 / 3 000 €



332 \_

III<sup>ème</sup> REPUBLIQUE. **50 francs Génie**. Paris. 1896. (G. 1113). Or. Très Beau. (800 ex.).

1 200 / 1 500 €



333 \_

III<sup>ème</sup> REPUBLIQUE. **50 francs Génie**. Paris. 1900. (G. 1113). Or. Coup sur la tranche sinon Très Beau. (200 ex.). Rare.

2 000 / 2 500 €



334 \_

III<sup>ème</sup> REPUBLIQUE. **50 francs Génie**. Paris. 1904. (G. 1113). Or. Léger coup sur la tranche sinon Très Beau.

800 / 1 000 €

335 \_

III<sup>ème</sup> REPUBLIQUE. **20 francs Génie**. Paris. (G. 1063). Or. Ens. 7 p. Très Beau.

1 300 / 1 400 €

336 \_

III<sup>ème</sup> REPUBLIQUE. **20 francs Génie** (dont 1888). Paris. (G. 1063). Or. Ens. 7 p. Très Beau.

1 300 / 1 400 €

337 \_

III<sup>ème</sup> REPUBLIQUE. **20 francs Génie**. (G. 1063). Or. Ens. 6 p. Très Beau.

1 200 / 1 300 €

338 \_

III<sup>ème</sup> REPUBLIQUE. **20 francs Coq**. (G. 1064/1064a). Or. Ens. 9 p. Très Beau.

1 800 / 2 000 €

339 \_

III<sup>ème</sup> REPUBLIQUE. **20 francs Coq**. (G. 1064). Or. Ens. 7 p. Très Beau.

1 200 / 1 500 €

340 \_

III<sup>ème</sup> REPUBLIQUE. **10 francs Cérès (1)**. (G. 1016). **10 francs coq (4)**. (G. 1017). Or. Ens. 5 p. TB.

500 / 550 €

341 \_

III<sup>ème</sup> REPUBLIQUE. **10 francs Cérès**. (G. 1016). Or. Ens. 3 p. Très Beau.

300 / 350 €

342 \_

III<sup>ème</sup> REPUBLIQUE. **10 francs Coq**. (G. 1017). Or. Ens. 8 p. TB et Très Beau.

800 / 900 €

343 \_

III<sup>ème</sup> REPUBLIQUE. **5 francs**. Paris. 1889. (G. 1003). Flan bruni. Or. Superbe. (40 ex.). Rare.

5 000 / 6 000 €



344 \_

III<sup>ème</sup> REPUBLIQUE. **2 francs**. Paris. 1889. (G.530a). Flan bruni. Arg. Superbe. (100 ex.). Rare.

2 000 / 3 000 €



345 \_

III<sup>ème</sup> REPUBLIQUE. **Franc.** Paris. 1889. (G. 465a). Arg. Très Beau. (100 ex.). *Rare.*

1 200 / 1 500 €



346 \_

III<sup>ème</sup> REPUBLIQUE. **50 centimes.** Paris. 1889. (G. 419). Arg. Superbe. *Rare.*

1 500 / 2 000 €

347 \_

III<sup>ème</sup> REPUBLIQUE. **20 centimes.** Paris. 1889. (G. 311). Arg. Très Beau à Superbe. (100 ex.). *Rare.*

1 000 / 1 500 €



348 \_

III<sup>ème</sup> REPUBLIQUE. **2 centimes.** 1883. (G.105). Maillechort. Superbe. **Franc Semeuse (monté).** 1900. (G. 467). Arg. Ens. 2 p.

300 / 400 €

349 \_

III<sup>ème</sup> REPUBLIQUE. **5 francs Camélinat.** 1871. (G. 744). Arg. Presque très Beau.

150 / 200 €



350 \_

III<sup>ème</sup> REPUBLIQUE. **Essai de 5 francs Semeuse.** Grand module, flan mat. 1898. *Roty.* (G .750). Arg. Très Beau à Superbe. *Rare.*

3 000 / 4 000 €



350 bis \_

III<sup>ème</sup> REPUBLIQUE. **10 centimes.** 1914. (G. 285). Nickel. Superbe. (3972 ex.).

800 / 1 000 €

351 \_

III<sup>ème</sup> REPUBLIQUE. **2 francs.** 1898 avec le grand 2. *Tranche lisse. Roty.* (G. 532). Arg. Superbe.

600 / 800 €

351 bis \_

III<sup>ème</sup> REPUBLIQUE. **10 centimes.** 1914. (G. 285). Nickel. Superbe. (3972 ex.).

800 / 1 000 €

351 ter \_

IV<sup>ème</sup> REPUBLIQUE (1947-1959). **20 francs.** Rouen. 1954. (G. 865). Br-Alu. Superbe. *Rare en cet état.*

500 / 800 €

## MONNAIES CAROLINGIENNES

352 \_

CHARLEMAGNE (768-814). **Denier.** Sens. (Prou 41, Gariel 189). Arg. 1,62 g. Presque Très Beau. *Rare*

800 / 1 000 €



353 \_

CHARLEMAGNE. **Denier.** Pavie. (MEC I, 744). Arg. 1,44 g. Presque Très Beau. *Un peu rare.*

800 / 1 000 €



354 \_

CHARLEMAGNE. **Denier.** Dorestad (Pays-Bas). (Depeyrot 411 var). Arg. 1,46 g. *Petit accident, traces de corrosion sinon Très Beau.*

500 / 600 €

355 \_

CHARLEMAGNE. **Denier.** Reims. (Dep. 827). Arg. 1,11 g. *Trou sinon Très Beau.*

500 / 600 €

356 \_

CHARLEMAGNE. **Deniers (2)** : Milan (Prou 905) (*petite encoche*) ; Mayence (Dep. 577). (*Un peu tordu*). Arg. 1,50 g, 1,57 g. Ens. 2 p. Presque Très Beau.

600 / 800 €

357 \_

CHARLEMAGNE. **Denier**. *Mayence*. (Dep. 579, Gariel 206) Arg. 1,66 g. Très Beau.

1 200 / 1 500 €



358 \_

CHARLEMAGNE. **Denier**. *Tours*. (Prou 443). Arg. 1,37 g. Coup sur la tranche sinon Presque Très Beau.

400 / 500 €

359 \_

CHARLEMAGNE. **Deniers (2)**: *Agen* (Dep. 1, Gariel 26) ; *Bourges* (Dep. 174). Grosse encoche. Arg. 1,43 g. 1,44 g. Ens. 2 p. TB et Presque Très Beau.

600 / 800 €

360 \_

CHARLEMAGNE. **Denier**. *Arles* (793-812). (Dep. 57). CHARLEMAGNE ou CHARLES LE CHAUVÉ. **Denier**. *Melle*. (Dep. 606). Arg. 1,51 g. 1,67 g. Ens. 2 p. TB à Très Beau.

600 / 800 €

361 \_

CHARLEMAGNE. **Denier**. *Arles*. (Dep. 56). Arg. 1,07 g. Presque Très Beau.

600 / 800 €



362 \_

CHARLEMAGNE. **Denier**. *Aix la Chapelle*. (Dep. 7). Arg. 1,21 g. Presque Très Beau.

1 000 / 1 200 €



363 \_

CHARLEMAGNE. **Denier**. *Toulouse*. (Dep. 993, MG. 181). Arg. 1,39 g. TB.

300 / 400 €



364 \_

CHARLEMAGNE. **Denier**. *Lyon*. (Dep. 520, Gariel. 69). Arg. 1,08 g. Presque Très Beau. (15 ex.).

1 000 / 1 200 €



365 \_

CHARLEMAGNE. **Denier**. *Quentovic (Pas de Calais)*. (Inédit : Gariel-, Dep- ; Prou-). Arg. 0,82 g. Presque Très Beau.

800 / 1 000 €



366 \_

CHARLEMAGNE. **Denier**. *Melle*. (Dep. 605). Arg. 1,20 g. Très Beau.

800 / 1 000 €



367 \_

CHARLEMAGNE. **Denier**. (*ébréché*). CHARLES LE CHAUVÉ (840-877). **Obole (trouée)**. **Denier** d'*Amiens*. Arg. 0,69 g. 1,61 g. 1,18 g. Ens. 3 p. TB et Très Beau.

1 500 / 1 800 €



368 \_

LOUIS LE PIEUX (814-840). **Denier**. Buste drapé lauré à dr. R./Temple. (Dep. 1172). Arg. 1,51 g. Presque Très Beau. *Assez rare*.

700 / 800 €



369 \_

LOUIS LE PIEUX. **Denier d'Aquitaine**. *Bourges*. (819-822). (Dep. 178). Arg. 1,70 g. Très Beau.

500 / 600 €



370 \_

LOUIS LE PIEUX. **Denier**. *Marseille*. (Dep. 569). Arg. 1,59 g. Très Beau.

800 / 1 000 €



371 \_

LOUIS LE PIEUX. **Denier**. *Lyon*. (Dep. 523). Arg. 1,78 g. Presque Très Beau.

500 / 600 €



372 \_

LOUIS LE PIEUX. **Denier**. *Narbonne*. (Dep. 690). **Obole**. *Narbonne* (Dep. 691). Arg. 1,66 g. 0,76 g. Ens. 2 p. Très Beau.

700 / 900 €

373 \_

LOUIS LE PIEUX. **Denier**. *Venise*. (Paolucci. 2 ; MEC. I, 789). Arg. 1,70 g. *Tranche irrégulière* sinon Très Beau.

700 / 900 €



374 \_

LOUIS LE PIEUX. **Denier**. *Melle*. Buste à dr. R/ Coins, marteaux. (Dep. 607 ; Gariel 73). Arg. 1,56 g. Presque Très Beau. *Un peu rare*.

1 800 / 2 200 €



375 \_

LOUIS LE PIEUX. **Denier**. *Melle*. (Dep. 611). **Oboles (2)** : *Melle* (Dep. 612- 613). PEPIN II (839-865). **Denier**. *Melle*. (Dep. 615) (*trous*). Arg. 1,21g. 0,76 g. 0,77 g. 1,32g. Ens. 4 p. TB et Très Beau.

800 / 1 000 €

376 \_

LOUIS LE PIEUX. **Denier**. *Milan*. (Prou 909, MEC. 787). Arg. 1,77 g. Très Beau.

1 500 / 1 600 €



377 \_

LOUIS LE PIEUX. **Obole à la légende chrétienne**. (Dep. 1173 var., Prou 1005 var.). Arg. 0,71 g. Très Beau.

300 / 400 €

378 \_

LOUIS LE PIEUX. **Deniers (2)** : *Le Palais* (Dep. 743) ; *Melle* (Dep. 609). **Obole**. *Melle*. (Dep. 612 var.). Arg. 1,63 g. 1,60 g. 0,79 g. Ens. 3 p. Presque Très Beau et Très Beau.

500 / 700 €

379 \_

LOUIS LE PIEUX. **Denier**. *Reims*. (Dep. 830). Arg. 1,81 g. Très Beau.

600 / 800 €



380 \_

LOUIS LE PIEUX. **Denier**. *Paris*. 819-821. (Dep. 759, Prou 317). Arg. 1,76 g. *Petite encoche* sinon presque Très Beau.

600 / 800 €



381 \_

LOUIS LE PIEUX. **Denier**. *Mayence*. (Dep. 582). Arg. 1,74 g. Très Beau. *Rare*.

800 / 1 000 €



382 \_

LOUIS LE PIEUX. **Denier**. *Trévise*. (Gariel 138 pl. XIX, Prou 913). Arg. 1,50 g. *Légèrement ébréché*, TB. *Rare*

800 / 1 000 €



383 \_

LOUIS LE PIEUX. **Oboles (2)** : *Sens (fente)* (Dep. 923 var) ; *Bourges (trou)* (Dep. 180). **Denier**. *Bourges*. (Dep. 177). Arg. Ens 3 p. TB et Très Beau.

400 / 600 €

384 \_

LOUIS LE PIEUX. **Denier au temple** (Dep. 1179), **Obole (2)** : *Tours* (Dep. 1037)... **Deniers (3)** : *Tours* (Dep. 1036) ; *Cologne* (Dep. 342) (*ébréché*) ; *Toulouse* (Dep. 996). Arg. Ens. 6 p. TB et Très Beau.

1 500 / 1 800 €

385 \_

LOUIS LE PIEUX. **Deniers (3)** : *Cambrai* (Dep. 230) ; *Dorestad* (Pays-Bas) (Dep. 415) ; *Arles* (Dep. 61). PEPIN Ier D'AQUITAINE (817-836). **Obole**. *Bourges*. (Dep. 184). CHARLES LE CHAUVÉ (840/877). **Denier**. *Bourges*. (DEP. 192). Arg. Ens 5 p. B et Très Beau.

1 600 / 1 800 €

386 \_

LOUIS LE PIEUX. **Denier**. *Pavie*. (Prou 902). LOTHAIRE I (840-855). **Denier**. *Pavie*. (Prou 904). Arg. 1,75 g. 1,50 g. Ens. 2 p. Presque Très Beau et Très Beau.

800 / 1 000 €

387 \_

LOTHAIRE I (840-855). **Denier**. Verdun. (Dep. 1124). Arg. 1,27 g. TB à Très Beau.

400 / 500 €



388 \_

LOTHAIRE I. **Denier**. Dorestad. (Prou 74) (ébréché). CHARLES LE CHAUVÉ (840-877). **Deniers (5)** : Orléans (2) (Dep. 725-726) ; Paris (Dep. 762) ; Le Palais (Dep. 746) ; Sens (Dep. 928). Arg. Ens. 6 p. TB et Très Beau.

1 200 / 1 500 €



389 \_

CHARLES LE CHAUVÉ (840-877). **Denier**. Sens. (Dep. 929). Arg. 1,75 g. Très Beau.

300 / 400 €

390 \_

CHARLES LE CHAUVÉ. **Deniers (3)** : Cambrai (Dep. 232) ; Chartres (Dep. 278) ; Château-Landon (Dep. 303). Arg. 1,30 g. 1,67 g. 1,27 g. Ens. 3 p. Très Beau.

500 / 600 €

391 \_

CHARLES LE CHAUVÉ. **Denier**. Toulouse. (Dep. 1002 var.). Arg. 1,57 g. Trace sur la tranche sinon Presque Très Beau.

150 / 200 €

392 \_

CHARLES LE CHAUVÉ. **Denier**. Melun (Castello Miled). (Dep. 633). Arg. 1,63 g. Très Beau.

200 / 300 €

393 \_

CHARLES LE CHAUVÉ. **Deniers (2)** : Orléans (Dep. 727) ; Langres (rare) (Dep. 470 var.). Arg. 1,50 g. 1,77 g. Ens. 2 p. Presque Très Beau.

500 / 700 €

394 \_

CHARLES LE CHAUVÉ. **Deniers (3)** : Quintovic (Pas de Calais) (2) (Echancrure sur l'un) (Dep. 811, Dep. 812) ; Chalons sur Marne (Dep. 249). Arg. Ens. 3 p. Presque Très Beau et Très Beau.

600 / 800 €

395 \_

CHARLES LE CHAUVÉ. **Deniers (3)** : Chartres (Dep. 277) ; Angers (Dep. 43) ; Blois (Dep. 160). **Oboles (2)** dont 1 ébréché : Chartres (Dep. 279 var) ; Blois (Dep. 161). Arg. Ens. 5 p. TB et Très Beau.

600 / 700 €

396 \_

CHARLES LE CHAUVÉ. **Denier (3)** : Paris. (Dep. 763) ; Nevers (Dep. 700) ; Jouarre (Dep. 464). Arg. Ens. 3 p. Très Beau.

600 / 800 €

397 \_

CHARLES LE CHAUVÉ. **Deniers (3)** : Bar sur Aube (fente) (Dep. 115) ; Bayeux (Dep. 127) ; Arras. (Dep. 79). Arg. 1,58 g. 1,63 g. 1,63 g. Ens. 3 p. Presque Très Beau et Très Beau.

600 / 800 €

398 \_

CHARLES LE CHAUVÉ. **Deniers (3)** : Le Mans (Dep. 559) ; Meaux (Dep. 595) ; Lyon (Dep. 526 var). **Obole**. Courgeon. (Dep. 376). Arg. Ens. 4 p. TB et Très Beau.

600 / 800 €

399 \_

CHARLES LE CHAUVÉ. **Denier au temple**. Saint Martin de Tours. (Dep. 1053, Prou-). Arg. 1,48 g. Petite encoche sinon Très Beau. Rare.

800 / 1 000 €



400 \_

CHARLES LE CHAUVÉ. **Deniers (3)** : Dijon (Dep. 399 var.) ; Meaux (Dep. 596) ; Courgeon (Dep. 375). **Obole christiana religio** (Dep. 1195). Arg. Ens. 4 p. Presque Très Beau et Très Beau.

700 / 900 €

401 \_

CHARLES LE CHAUVÉ. **Denier**. Lisieux. (Dep. 513, Prou 401). **Obole**. Bourges. (Dep. 195 var.). Arg. 1,65 g. 0,92 g. Ens. 2 p. Presque Très Beau et Très Beau.

700 / 800 €

402 \_

CHARLES LE CHAUVÉ. **Deniers (3)** : Rouen (Dep. 878 var) ; Rennes (Dep. 856) ; Saint-Denis (Dep. 896). **Obole**. Reims. (Dep. 835). Arg. Ens. 4 p. Presque Très Beau et Très Beau.

800 / 1 000 €

403 \_

CHARLES LE CHAUVÉ. **Deniers (2)** : Saint-Quentin (Dep. 906 var) ; Soissons (Dep. 938). **Obole**. Rouen. (Dep. 880 var). Arg. Ens. 3 p. TB et Très Beau.

500 / 700 €

404 \_

CHARLES LE CHAUVÉ. **Deniers (3)** : Rouen (Dep. 878 var) ; Reims (Dep. 834) ; Avallon (Dep. 107 var). Arg. Ens. 3 p. Presque Très Beau et Très Beau.

500 / 700 €

405 \_

CHARLES LE CHAUVÉ. **Denier**. Bar sur Aube. (D. pl.114 var). Arg. 1,26 g. Presque Très Beau. Rare.

600 / 800 €



406 \_

CHARLES LE CHAUVÉ. **Deniers (3)** : Tours (Dep. 1040 var) ; Troyes (Dep. 1084) ; Verdun (Dep. 1127). Arg. 1,54 g. 1,31 g. 1,57 g. Ens. 3 p. Presque Très Beau et Très Beau.

800 / 1 000 €

407 \_

CHARLES LE CHAUVÉ. **Obole Toulouse**. (Dep. 1006). **Obole AQUITANIA**. Bourges. (Dep. 197). **Deniers (2)** : Toulouse (Dep. 1001, Dep. 1003 var). PEPIN II (839-865). **Denier**. Toulouse. (Dep. 999). Arg. Ens 5 p. TB et Très Beau.

800 / 1 000 €

408 \_

CHARLES LE CHAUVÉ. **Deniers (5)** : Mouzon (Dep. 670) ; Beauvais (Dep. 136) ; Clermont (Dep. 332 var) ; Melle (2) (Dep. 621-627). **Obole**. Melle. (Dep. 622). Arg. Ens. 6 p. Presque Très Beau et Très Beau.

1 200 / 1 500 €

409 \_

CHARLES LE CHAUVÉ. **Deniers (5)** : Bourges (Dep. 198) ; Nevers (Dep. 701) ; Toulouse (Dep. 1007) ; Arles (Dep. 65 var) ; Chalon-sur-Saône. **Obole**. Bourges. (Dep. 199). Arg. Ens. 6 p. Presque Très Beau et Très Beau.

1 200 / 1 500 €

410 \_

CHARLES LE CHAUVÉ ? **Obole**. Le Mans. LOTHAIRE (954-985). **Denier**. Bourges (Dep. 207). **Denier au Temple**. Bourges. (Dep. 206). Arg. 1,27 g. 1,18 g. 0,60 g. Ens. 3 p. TB et Très Beau.

400 / 500 €

411 \_

LOUIS III (879-882). **Denier**. Toulouse. (Dep. 1009 (6 ex.)). CARLOMAN (879-884). **Deniers (2)** : Arles (Dep. 67) ; Limoges (Dep.509). Arg. 1, 69 g. 1,81 g. 1,58 g. Ens 3 p. TB à Très Beau.

600 / 800 €

412 \_

EUDES (887-893). **Deniers (2)** : Toulouse (Dep. 1012) ; Orléans (Dep. 730). **Obole**. Toulouse. (Dep. 1014). Arg. 1,61 g. 0,58 g. 1,70 g. Ens. 3 p. Presque Très Beau.

600 / 800 €

413 \_

EUDES. **Deniers (3)** : Angers (Dep. 44) ; Bourges (Dep. 202) ; Blois (Dep. 163 var.). Arg. 1,62 g. 1,51 g. 1,61 g. Ens. 3 p. Très Beau.

800 / 1 000 €

414 \_

EUDES. **Deniers (2)** : Limoges (Dep. 511) ; Tours (Dep. 1043). Arg. 2,09 g. 1,66 g. Ens. 2 p. Presque Très Beau et Très Beau.

300 / 400 €

415 \_

EUDES. **Denier**. Orléans. (Dep. 730). RAOUL (923-936). **Deniers (4)** : Châteaudun (Dep. 299) ; Château-Landon (Dep. 308) ; Etampes (Dep. 435) ; Orléans (Dep. 733). Arg. Ens. 5 p. TB et Très Beau.

600 / 800 €

416 \_

**Denier**. CHARLES LE SIMPLE (898-929). **Denier**. Rianariipiox (Dep. 862 var.). Arg. 1,44 g. 1,28 g. Ens. 2 p. Presque Très Beau.

300 / 400 €

417 \_

CHARLES LE SIMPLE (898-929). **Deniers (6)** : Strasbourg (Dep. 959 var.) ; Blainville sur Mer (Dep. 154) ; Melle ; Chinon et Tours (Dep.322). Bruges ? Paris (Dep. 772 (recollé)). **Obole**. Melle. RAOUL (923-936). **Deniers (2)** : Meaux (Dep. 600) ; Chartres (Dep. 284 (4 ex)). Arg. Ens. 9 p. TB et Très Beau.

800 / 1 000 €

418 \_

CHARLES LE CHAUVÉ. **Denier**. Clermont. **Obole**. Rouen. LOUIS LE PIEUX (814-840). **Denier**. Mayence. **Denier à la légende chrétienne**. **Obole**. Melle. Arg. Ens. 5 p. Presque Très Beau.

500 / 600 €

419 \_

LOUIS IV (936-954). **Deniers (2)** (Dep. 50). **Obole (3)** : Angoulême ; Langres (Dep. 475) ; Strasbourg (Dep. 961). Arg. Ens. 5 p. TB et Presque Très Beau.

600 / 800 €

420 \_

HUGUES CAPET (987-996). **Denier**. Avec évêque de Beauvais. (Dy.1, L.6). Arg. 1,25 g. Presque Très Beau.

500 / 600 €



421 \_

ROBERT II (996-1031). **Denier**. Paris (Dy. 4). **Obole**. Paris. (Dy. 5). HENRI I (1031-1060). **Denier**. 1<sup>er</sup> t. Chalon sur Saône (Dy. 23). Arg. Ens. 3 p. TB et Presque Très Beau.

400 / 500 €

422 \_

HENRI I (1031-1060). **Denier**. Toulouse (avec le comte Pons (1037-1060)). (Dy. 29). Arg. 1,33 g. Très Beau.

800 / 1 000 €



423 \_

PHILIPPE I (1060-1108). **Deniers (2)** : 2<sup>ème</sup> t. Mâcon (Dy. 81) ; 1<sup>er</sup> t. Orléans (Dy. 50). Arg. 1,25 g. 1g. Ens. 2 p. TB.

500 / 600 €

424 \_

PHILIPPE I. **Deniers (4)** : Château-Landon (Dy. 70). Senlis (Dy. 70) ; 3<sup>ème</sup> t. Etampes (Dy. 44) ; Dreux (Dy. 38). Arg. Ens. 4 p. TB.

700 / 900 €

425 \_

LOUIS VI (1108-1137). **Deniers (7)** : Dreux. 1<sup>er</sup> t. (Dy. 96). Sens (Dy. 133) ; Pontoise 6<sup>ème</sup> t. (Dy. 131(2)) ; Château-Landon 6<sup>è</sup> t. (Dy. 95) ; Etampes 3<sup>è</sup> t. (Dy. 102). Orléans (troué). Arg. Ens. 7 p. B/TB.

400 / 500 €

426 \_

SEIGNEURIE DE BOURBON. **Denier**. Fin XII<sup>ème</sup> s. LOUIS VII (1137-1180). **Deniers** (5) : Bourges (Dy. 134) ; Mantes (Dy. 139) ; Laon (Dy. 157) ; Orléans (Dy. 142) ; Château-Landon (Dy. 136). Arg. Ens. 6 p. TB.

300 / 400 €

427 \_

PHILIPPE AUGUSTE (1180-1223). **Denier paris** (2) : 2<sup>ème</sup> t. Arras (Dy. 168) ; Arras (Dy. 166 var.). **Deniers** : Paris (Dy. 164) ; Déols (Dy. 178)... LOUIS VII (1137-1180). **Deniers** : Senlis, Paris (4)... Arg. Ens. 11 p. TB et Presque Très Beau.

600 / 800 €

428 \_

**Féodales** : Lorraine, Ferri III... Souvigny... Arg. TB. Ens. 13 p.

80 / 100 €

## PIEFORTS ET ESSAIS

428 bis

LOUIS XVII. **Jeton essai au module du décime**. (Maz. 394). Frappe XIX<sup>ème</sup>. Cu. Très Beau.

100 / 150 €

429 \_

CONSTITUTION (1791-1792). **Essai aux 2 écus**. Métal de cloche. (H. 288). **Essai du décime**. (VG. 218). **Essai de l'écu constitutionnel**. **Essai de 30 sols**. Métaux divers. Ens. 4 p. TB et Très Beau.

300 / 400 €

430 \_

CONVENTION (1792-1795). **Essai de 6 livres**. *Vasselon*. 1791. (Maz. 84). 29,50 g. Arg. Très Beau.

1 500 / 2 000 €



430 bis \_

CONVENTION. **Essai de Galle à la Liberté**. Lyon. 1792. (Maz. 318) Métal de cloche. 39,24 g. Très Beau.

200 / 300 €



430 ter \_

CONVENTION. **Essai de Brezin à la paix**. 1792. **Essai d'outillage**. *Brezin*. 1792. (Maz.365 et var). Br.*Vernis*. Ens. 2 p. Très Beau.

200 / 300 €

431 \_

CONVENTION. **Essai de Dupré à la grue**. 1793. (Maz. 326). Métal de cloche. **Essai au module de 2 sols**. An II. (Maz. 361b.). Cu. Ens. 2 p. Très Beau.

200 / 300 €

431 bis \_

CONVENTION. **Fontaine d'Isis. 5 décimes**. An II (VG. 419). **Essai. 2 sols à la pyramide**. 1792. (Maz. 332). **Essai monnaie de Muller**. 1795. (Br. 257). *Vernis*. Br. Bill. Ens. 3 p. Très Beau.

500 / 700 €

431 ter \_

CONVENTION- DIRECTOIRE. **Essais module de 2 sols (2)**. 1793. *Dupré* (G. 33). **Essais au module d'1 sol**. 1792 (2). 1793. (Maz. 334/341). **12 deniers. 25 centimes**. An 3. **Essai du module de un décime** « essai de monnoies »... (G. 180). Métaux divers dont qqques vernis. Ens. 8 p. Très Beau.

400 / 500 €

432 \_

DIRECTOIRE et CONSULAT. **Essais**. An 8/An 9. **Décimes** (3), **5 centimes** (6), **Centimes** (3). Br. Ens. 12 p. TB.

200 / 300 €

432 bis \_

NAPOLEON I (1804-1814). **Essais. 40 francs**. An 11. (Maz. 529 (et)/ 527). **2 francs**. An X. An12... Etain et étain bronzé. Ens. 4 p. TB et Très Beau.

300 / 400 €



432 ter \_

NAPOLEON I. **Essai en bronze argenté. Module de 40 francs or**. (Maz. 521a (R3)). 7,47g. *Quelques raies*. *Vernis*. Très Beau. *Rare*.

200 / 300 €

433 \_

NAPOLEON I. **Essai de 100 francs**. 1807. *Vassalo*. (Maz. 600a). **Essai Salneuve**. (Maz. 605a). **10 centimes**. *Tiolier*. (Maz. 593, 595). **Piéfort de 10 centimes**. **Procédé**. *Gengembre*. (Maz. 621, 622)... Br et métaux divers. Ens. 9 p. Très Beau.

200 / 300 €

433 bis \_

NAPOLEON I. **Concours An XI. 5 francs**. *Auguste* (Maz. 531b) + Uniface. *Lambert* (Maz. 545a), *Lavy* (Maz. 546a), *Droz* (Maz. 538)... Etain et étain bronzé. *Vernis*. Ens. 10 p. Très Beau.

400 / 500 €

434 \_

NAPOLEON II (1811-1812). **Essais : 2 francs** 1816 (Maz. 638a), **franc** (Maz. 639a), **½ franc** (Maz. 640a), **¼ franc** (Maz. 641), **10 centimes** (Maz. 642), **5 centimes** (Maz. 643), **3 centimes** (Maz. 644), **1 centime** (Maz. 645). Br (7). Arg (1). Ens. 8 p. *Vernis* sinon Très Beau.

300 / 400 €

435 \_

NAPOLÉON II. **Essai de 5 francs**. 1816. *Tranche lisse*. (Maz. 637). Arg. 25,60 g. *Coin rouillé* sinon Très Beau.

400 / 500 €



436 \_

LOUIS XVIII (1814-1824). **Essais divers. 40 francs, sou, 10 centimes, 5 centimes, 2 centimes...** Métaux divers. Ens. 15 p. TB à Très Beau.

300 / 400 €

437 \_

LOUIS XVIII. **Essais de 5 francs**. *Droz*. (G. 601). *Andrieu*. (G. 599). *Brenet*. (G. 600). *Gatteaux* (G. 604). *Michaud* (G. 609). Br. Ens. 5 p. TB et Très Beau.

400 / 500 €

438 \_

CHARLES X (1824-1830). **Piéfort de 10 centimes, essai 10 centimes** (G. 201), **2,5 centimes** (G. 111), **5 centimes** (G. 138)... Br et Cu. Ens. 5 p. Très Beau et Superbe.

200 / 300 €

439 \_

CHARLES X. Concours de 1824. **Essais uniface au module de 5 francs**. Etain. Ens. 20 p. Très Beau.

300 / 400 €

440 \_

CHARLES X. **Essai de 10 francs**. *Tranche cannelée*. (G. 1008). Or. *Importante trace d'essai au droit* sinon Superbe.

800 / 1 000 €



441 \_

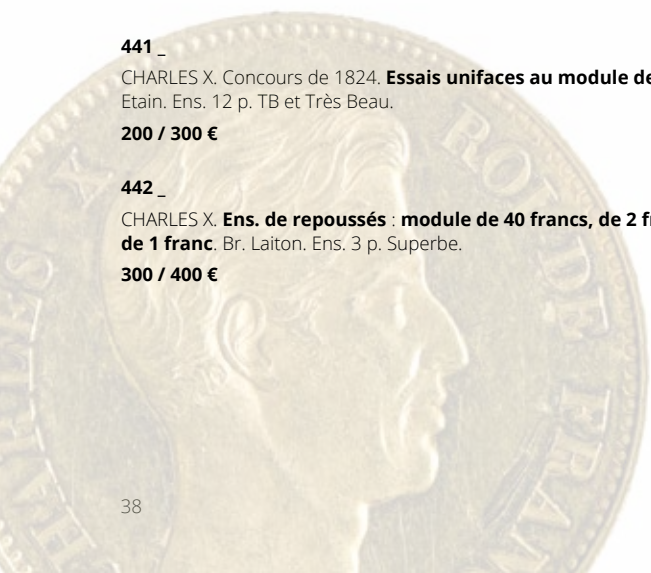
CHARLES X. Concours de 1824. **Essais uniface au module de 40 francs**. Etain. Ens. 12 p. TB et Très Beau.

200 / 300 €

442 \_

CHARLES X. **Ens. de repoussés : module de 40 francs, de 2 francs, de 1 franc**. Br. Laiton. Ens. 3 p. Superbe.

300 / 400 €



443 \_

CHARLES X. **Essais uniface au module de 100 francs** (6) et modules divers. Métaux divers. Ens. 8 p. TB et Très Beau.

200 / 300 €

443 bis \_

LOUIS PHILIPPE (1830-1848). **Paire d'essais de 5 francs uniface**. 1831. *Montagny*. Etain doré. Très Beau.

300 / 400 €



443 ter \_

LOUIS PHILIPPE. **Essai presse**. *Bovy*. Genève. (Maz. 1161). **Essai presse**. *Thonnellier*. 1845. (Maz. 1162a). **Essai**. Ar. Br. Cu-arg ? Ens. 3 p. Très Beau.

200 / 300 €

444 \_

LOUIS PHILIPPE. **Essai du Décime** (G. 213). **Essais de Thonnellier : 2 francs** (G. 521), **franc** (G. 454), **50 centimes** (G. 409), **25 centimes** (G. 356). Bi-métallique et Br. Ens. 5 p. Très Beau.

300 / 400 €

444 bis \_

LOUIS PHILIPPE. Concours 1831. **Essais 100 francs Or**. *Tiolier* (G. 1133), *Domard* (G. 1127), *Caunois* (G. 1126). Etain. *Certains vernis*. Ens. 12 p. Très Beau.

700 / 900 €

444 ter \_

LOUIS PHILIPPE. Concours 1831. **Essais 5 francs**. *Barre* (G. 656), *Brenet* (G. 657), *Montigny* (G. 668). Etain. Ens. 13 p. Très Beau.

800 / 1 000 €

445 \_

LOUIS PHILIPPE. **Essais**. Presse monétaire. Musée monétaire. 1830. **10 centimes**. 1836. **2,5 centimes**... Métaux divers. Ens. 14 p. Très Beau.

200 / 250 €

445 bis \_

LOUIS PHILIPPE. **Paire d'essais de 5 francs uniface**. 1831. *Galle*. (Maz. 1073c). Cuivre doré. 10,96 g. 9,82 g. *Vernis*. Très Beau à Superbe.

700 / 900 €





445 ter \_

LOUIS PHILIPPE. **Paire d'essais de 5 francs unifaces**. 1831. *Tolier*. Etain. Très Beau.

150 / 200 €

446 \_

II<sup>ème</sup> REPUBLIQUE (1848-1852). **Essais : Franc, 10 centimes, 5 centimes, 2 centimes, décime**, ... Br. Ens. 18 p. Très Beau.

300 / 400 €

447 \_

II<sup>ème</sup> REPUBLIQUE. **Essais**. Métaux divers. Ens. 25 p. TB et Très Beau.

200 / 300 €

448 \_

II<sup>ème</sup> REPUBLIQUE. Concours 1848. **Essais de 10 centimes (33). Décimes (2)**. Métaux divers. Ens. 35 p. TB à Très Beau.

500 / 600 €

450 \_

II<sup>ème</sup> REPUBLIQUE. Concours 1848. **Module de 5 francs, unifaces, piéfort, essai à la virole brisée de 1845**... Métaux divers. Ens 11 p. Très Beau et Superbe.

300 / 400 €

451 \_

II<sup>ème</sup> REPUBLIQUE. Concours 1848. **Modules de 5 francs**. Etain et métaux divers. Ens. 29 p. Très Beau à Superbe.

300 / 400 €

452 \_

II<sup>ème</sup> REPUBLIQUE. Concours 1848. **5 francs**. A l'effigie de Napoléon III. (G. 720a). Br. Presque Superbe.

200 / 300 €



453 \_

II<sup>ème</sup> REPUBLIQUE. Concours 1848. **Essai du module de 20 francs, unifaces, piéforts**... métaux divers. Ens. 26 p. Très Beau et Superbe.

300 / 400 €

454 \_

II<sup>ème</sup> REPUBLIQUE. **Essai de 5 francs**. *Dupré*. 1848. Tranche lisse. (G. 718). Arg. Très Beau.

400 / 500 €

455 \_

NAPOLEON III (1852-1870). **Piéforts de 2 centimes tête nue**. *Rouen*. 1857. (G. 103). 4,22 g. Br. Ens. 2 p. Très Beau.

200 / 300 €

457 \_

NAPOLEON III. **Piéfort de 5 francs**. 2<sup>ème</sup> épreuve de *Barre*. 1853. (G. 728). Etain. 42,23 g. *Coups sur la tranche*. Très Beau.

800 / 1 000 €



458 \_

NAPOLEON III. **Epreuve de 5 francs**. *Bouvet*. 1853. (G. 731). Arg. 25,25 g. Très Beau à Superbe.

1 000 / 1 300 €



459 \_

NAPOLEON III. **Epreuve de 5 francs**. *Barre*. 1853. *Paris*. (G. 727). Arg. 24,03 g. Très Beau à Superbe.

1 000 / 1 300 €



460 \_

NAPOLEON III. **Epreuve de 5 francs tête laurée**. *Bouvet*. 1853. (G. 732). Arg. 22,45 g. Superbe.

1 500 / 2 000 €



461 \_

NAPOLEON III. **Essai de 50 francs or** en laiton. 1854. *Barre*. (G. 110), 9,12 g. *Quelques légers coups* sinon Très Beau.

200 / 300 €



462 \_

NAPOLEON III. **Epreuve uniface de l'avvers de la 20 cent tête nue.** (G. 305). Br. argenté. **Epreuve uniface du revers de la 20 cent.** 1864 E (G. 308). 0,66 g. Br. argenté. **Essai de 3 centimes.** (G. -). Etain 5,65 g. **Essai de 10 centimes** ND (1860) R./Essai de monnaie en nickel. (G. 252). **Essai de 5 centimes tête nue.** *Rouen* 1855, *tranche lisse*. Etain 5,42 g. **Epreuve uniface en cuivre doré du revers de la 50 francs or tête nue.** *Paris* 1855. (G. 1111). **Essai de 20 francs.** 1857. Ens. 7 p. TB et Très Beau.

200 / 300 €

463 \_

NAPOLEON III. **Module de 5 centimes. Essai.** 1856. Maillechort. (G. 154). **Essai de 1 centime tête laurée.** 1868 E. (G. -) Br. 1 g. Ens. 2 p. Très Beau à Superbe.

600 / 800 €

464 \_

NAPOLEON III. **Epreuves unifaces de l'avvers et du revers de la 1 franc tête nue.** *Paris*. 1856. (Maz. 1663a). 4,71 g. 4,20 g. Br. argenté. *Tranche lisse*. Ens. 2 p. Presque Superbe.

400 / 500 €

465 \_

NAPOLEON III. **Essai de 2 francs.** *Bouvet*. 1856. (G. 524). Arg. 9,81 g. *Petit défaut sur le flan* sinon Très Beau.

600 / 800 €



466 \_

NAPOLEON III. **Epreuve uniface de l'avvers de la 2 francs tête nue.** **Epreuve uniface du revers de la 2 francs tête nue.** 1856. (G. 524). Br. argenté ? Ens. 2 p. Très Beau à Superbe.

300 / 400 €

467 \_

NAPOLEON III. **Essai de 10 francs tête laurée** 186-. Pas d'atelier. *Barre*. (G. 1015). Or. 3,22 g. Superbe.

1 000 / 1 200 €



468 \_

NAPOLEON III. **Essai de 1 franc tête laurée.** R./ Couronne d'olivier. 1860 E. (G. 462). *Barre*. Arg. 4,97 g. *Tranche lisse*. Superbe.

800 / 1 000 €



469 \_

NAPOLEON III. **Prototype de 1 franc tête laurée.** 1860. *Flan brun, tranche striée*. (G. 463). Arg. 4,99 g. *Rayures à l'avvers*. Très Beau.

300 / 400 €



470 \_

NAPOLEON III. **Essai de 2 francs tête laurée.** R./ Couronne d'olivier. 1861 E. (G. 526). 6,93 g. Arg. *Légères raies à l'avvers* sinon Très Beau.

500 / 600 €



471 \_

NAPOLEON III. **Epreuve uniface en bronze argenté de l'avvers de la 5 francs.** 1861 E. **Epreuve uniface du revers de la 5 francs.** 1861 E. *Barre*. Bronze argenté ? Ens. 2 p. *Raies* sinon Très Beau.

400 / 500 €

472 \_

NAPOLEON III. **Essai de 10 cent tête laurée.** 1861 E. (G. 253). **Essai de 5 cent tête laurée.** 1861 E (G. 155). Br. Ens. 2 p. *Traces de vernis* sinon Très Beau.

300 / 400 €

473 \_

NAPOLEON III. **Essai de 50 cent tête laurée.** 1861 E (G. 416). 2,41 g. Arg. *Tranche lisse*. Superbe.

500 / 600 €



474 \_

NAPOLÉON III. **Essai de 50 cent tête laurée.** 1862 E. (G. 416). Arg. 2,50 g. *Tranche lisse.* Superbe.

500 / 600 €



475 \_

NAPOLÉON III. **Essai de 50 cent tête laurée.** 1864 E. (G. 417 var). Arg. 2,48 g. *Tranche striée.* Très Beau.

300 / 400 €



476 \_

NAPOLÉON III. **Epreuve de 5 francs.** 1870 E. *Veyrat.* (G. 739b). Arg. Presque Superbe.

400 / 500 €



477 \_

NAPOLÉON III. **Médaille monétiforme satirique au module de 5 francs.** 1870. *Tranche cannelée.* Sans graveur. (G. 739a). (*Raies à l'avers.*) Arg. 18,53 g. 37 mm. **Double thaler ou module de 2 thaler.** Alu. *F.Korn.* ND (1860). (Maz - cf 1748sq). 5,65 g. 41 mm. Ens. 2 p. Très Beau.

300 / 400 €

477 bis \_

HENRI V (1820-1883). **Essai de 5 francs par Capel.** 1871. (Maz. 926b). *Tranche cannelée.* Arg. *Petits coups sur la tranche.* Très Beau.

300 / 400 €



477 ter \_

HENRI V (1820-1883). **Essai de 5 francs.** *Neuchâtel.* 1873. (Maz. 927b var). Br. argenté. 32,58 g. Très Beau.

300 / 400 €



478 \_

GOUVERNEMENT DE DEFENSE NATIONALE (1870-1871). **Essai 5 centimes (2).** 1870. *Oudiné.* (G. 156). Br. Maillechort. III<sup>ème</sup> REPUBLIQUE (1871-1940). **Essai 2 centimes.** *Barre.* 1877. (G. 105). Br. Ens. 3 p. Très Beau.

150 / 200 €

478 bis \_

NAPOLÉON IV (1856-1879). **Essai de 5 francs.** 1874. (G. 741). (*peu.*) Arg. 27,02 g. *Vernis.* Très Beau à Superbe.

200 / 300 €

479 \_

NAPOLÉON IV. **Essai de 2 francs.** 1874. (G. 110.1). Arg. Superbe.

600 / 700 €

480 \_

NAPOLÉON IV. **Essais de 50 centimes, 10 centimes.** 1874. (G. 79.1, G. 23.1). Arg. et Br. Ens. 2 p. Superbe et Très Beau à Superbe.

300 / 400 €

480 bis \_

III<sup>ème</sup> REPUBLIQUE. **Essais. 10 centimes.** 1870. *Domard.* Pièce essai (Maz. 2221). GOUVERNEMENT DE DEFENSE NATIONALE (Maz. 2293) ... Br. *Quelques unes vernies.* Ens. 7 p. Très Beau.

400 / 500 €

481 \_

III<sup>ème</sup> REPUBLIQUE. **Piéforts 10 centimes** (G. 277), **5 centimes** (G. 165), **2 centimes, centime.** Br. Ens 4 p. Très Beau.

200 / 300 €

482 \_

III<sup>ème</sup> REPUBLIQUE. **Piéforts de 2 francs** 1898, **1 franc** 1898, **50 centimes** 1897. *Tranche lisse.* Arg mat. Ens 3 p. Très Beau et Superbe.

300 / 400 €

483 \_

III<sup>ème</sup> REPUBLIQUE. **Piéforts de 20 francs** 1899, **10 francs.** 1899. *Tranche lisse.* Or. Ens. 2 p. *Petit choc sur la tranche* sinon Superbe.

2 000 / 2 500 €

484 \_

III<sup>ème</sup> REPUBLIQUE. **Piéforts. 25 centimes (2)**, 1914. **10 centimes.** 1914. (G. 399P). Nickel. *Tranche lisse.* Ens. 3 p. Superbe.

400 / 500 €

485 \_

III<sup>ème</sup> REPUBLIQUE. **Chambre de commerce et d'industrie** 1920. **Piéforts de 2 francs, franc, 50 centimes.** Métaux divers dont arg. Ens. 11 p. Très Beau.

300 / 400 €

486 \_

III<sup>ème</sup> REPUBLIQUE. **Piéfort (2). 2 francs Semeuse** 1927, **franc Semeuse** 1927. Arg. Ens. 2 p. Superbe.

300 / 400 €

486bis \_

III<sup>ème</sup> REPUBLIQUE. **Essai de 5 francs Thiers.** R./ Satory. 1872. (G. 747). 26,09 g. Arg. Très Beau à Superbe.

300 / 400 €

486 ter \_

III<sup>ème</sup> REPUBLIQUE. **Essai de 5 francs Mac Mahon.** 1874. (G. 749a). 24,97 g. Arg. Superbe.

400 / 500 €

487 \_

III<sup>ème</sup> REPUBLIQUE. **Piéforts de 20 francs Turin** 1929 (G. 801P), **10 francs Turin** 1929 (G. 852P). *Verni et brossé.* Arg. Ens. 2 p. Très Beau.

300 / 400 €

488 \_

III<sup>ème</sup> REPUBLIQUE. **Essais de 20 centimes** (3) 1880. *Lorthior.* (G. 48.2...) Maillechort. Ens. 3 p. Très Beau.

500 / 600 €

489 \_

III<sup>ème</sup> REPUBLIQUE. **Essais de 20 centimes** (12). 1881/1887/1888. *Dupré. Merley.* Maillechort. Cupro-nickel. Alu. Ens. 12 p. Très Beau et Superbe.

800 / 1 000 €

490 \_

III<sup>ème</sup> REPUBLIQUE. **Essais de 5 centimes** (8). *Merley. Lorthior.* 1880/1887/1888. Maillechort. Ens. 8 p. Très Beau et Superbe.

300 / 400 €

491 \_

III<sup>ème</sup> REPUBLIQUE. **Essais 10 centimes.** 1897. (G. 277). Br. Ens 4 p. Très Beau.

300 / 400 €

492 \_

III<sup>ème</sup> REPUBLIQUE. **Essais uniface de 10 centimes.** 1897. 1898. Sans date. Métaux divers. Ens. 5 p. Très Beau.

300 / 400 €

493 \_

III<sup>ème</sup> REPUBLIQUE. **Essais de 10 centimes, 5 centimes, 25 centimes...** 1902. 1910. 1887. 1888..... Ens. 11 p. Cupro nickel, alu. Très Beau.

300 / 400 €

494 \_

III<sup>ème</sup> REPUBLIQUE. **Essai de 5 centimes.** 1914. (G. 169). Nickel. *Légèrement taché* sinon Superbe. *Un peu rare.*

300 / 400 €

495 \_

III<sup>ème</sup> REPUBLIQUE. **Essais de 10 centimes, 5 centimes et 2 centimes.** 1898 à 1916. Bicolores. Ens. 7 p. Très Beau.

300 / 400 €

496 \_

III<sup>ème</sup> REPUBLIQUE. **Essais de 10 centimes, 5 centimes, 2 centimes.** 1897. 1898. Cui. et cui. argenté. Ens. 8 p. *Qques vernis* sinon Très Beau.

200 / 300 €

497 \_

III<sup>ème</sup> REPUBLIQUE. **Essais de 10 centimes, 25 centimes, 5 centimes.** Métaux divers. Ens. 12 p. Très Beau à Superbe.

400 / 500 €

498 \_

III<sup>ème</sup> REPUBLIQUE. **Essais de 25 centimes** (3), **10 centimes** (8). *Lorthior. Merley...* Maillechort. Cupro-nickel. Alu. Ens. 11 p. Très Beau et Superbe.

600 / 700 €

499 \_

III<sup>ème</sup> REPUBLIQUE. **Essais de 25 centimes, 10 centimes, 5 centimes et 2 centimes.** 1908. 1911. *Dupuis.* Métaux divers. Ens. 12 p. Très Beau et Superbe.

300 / 400 €

500 \_

III<sup>ème</sup> REPUBLIQUE. **Essais de Merley. 25 centimes, 20 centimes, 5 centimes...** Métaux divers. Ens 12 p. Très Beau et Superbe.

300 / 400 €

501 \_

III<sup>ème</sup> REPUBLIQUE. **Essais.** 1892. **1, 2, 4, 5, 10, 15 centimes.** Arg. Nickel. Ens. 7 p. Très Beau.

200 / 300 €

502 \_

III<sup>ème</sup> REPUBLIQUE. **Essais de 25 centimes, 10 centimes, 5 centimes** 1909/1910. *Rude...* (G. 280 sq). Alu. et métaux divers. Ens. 6 p. Très Beau.

200 / 300 €

503 \_

III<sup>ème</sup> REPUBLIQUE. **pièces fautées : Lindauer : 25 centimes, 10 centimes et 5 centimes.** Métaux divers. Ens. 7 p. Très Beau.

200 / 300 €

504 \_

III<sup>ème</sup> REPUBLIQUE. **Essais de 25 centimes** 1910, **10 centimes** 1910/1913, **5 centimes** 1910... Ens. 6 p. Nickel. Très Beau.

200 / 300 €

505 \_

III<sup>ème</sup> REPUBLIQUE. **Essais du concours de 1913. 25 centimes,** 14 grands modules, 11 petits modules (G. 379). Nickel. Ens. 25 p. Très Beau.

400 / 500 €

506 \_

III<sup>ème</sup> REPUBLIQUE. **Essais de 25 centimes** 1903. 1904. *Patey.* Métaux divers. Ens. 14 p. Très Beau et Superbe.

1 000 / 1 500 €

507 \_

III<sup>ème</sup> REPUBLIQUE. **Essais de 2 francs** 1930, 1933 Type *Morlon.* (G. 534-535). **Bon pour 1 franc. 50 centimes** (G. 469-422). Ens. 4 p. Br.-alu. Très Beau et Superbe.

400 / 500 €

508 \_

III<sup>ème</sup> REPUBLIQUE. **Essais de 2 francs** 1931 *Morlan* ; **50 centimes** ; 1939,1932 ; **franc ; 50 centimes**... Métaux divers. Ens. 12 p. Très Beau.

600 / 800 €

509 \_

III<sup>ème</sup> REPUBLIQUE. **Essais de 5 francs**. *Tranche lisse*. (G. 751-752). Nickel. Ens. 2 p. Très Beau et Superbe.

400 / 500 €

510 \_

III<sup>ème</sup> REPUBLIQUE. **Essais 5 francs** 1933. *Lavrillier, Vezien, Cochet*... (G. 754 et sq). Nickel et métaux divers. Ens. 6 p. Superbe.

300 / 400 €

511 \_

III<sup>ème</sup> REPUBLIQUE. **Essais de 5 francs** 1939, **100 francs** 1929, **5 francs** 1933. *Bazor, Cochet, Guilbert*. (G. 753-754 A...)... Nickel. Ens. 4 p. Très Beau.

300 / 400 €

512 \_

III<sup>ème</sup> REPUBLIQUE. **5 francs** 1939, **module de 20 francs Clémenceau**. (G. 851), **essai d'alliage quaternaire**... Arg. Métaux divers. Ens. 4 p. Très Beau et Superbe.

250 / 350 €

513 \_

III<sup>ème</sup> REPUBLIQUE. **Essais de 10 francs, 5 francs Turin**. Métaux divers. Ens. 7 p. Très Beau et Superbe.

300 / 400 €

514 \_

III<sup>ème</sup> REPUBLIQUE. Concours de 1929. **10 francs**, *La Fleur, Guzman, Benar*... Br. alu. Ens. 9 p. Très Beau et Superbe.

300 / 400 €

515 \_

III<sup>ème</sup> REPUBLIQUE. **Essai 10 francs**. 1929 / 1939. Métaux divers. Ens. 5 p. Très Beau à Superbe.

300 / 400 €

516 \_

III<sup>ème</sup> REPUBLIQUE. **Essais de 20 francs Turin**. 1933 à 1939. Métaux divers. Ens. 7 p. Très Beau.

500 / 700 €

517 \_

III<sup>ème</sup> REPUBLIQUE. **Essai de 25 francs bi-métallique**. 1935. Ens. 3 p. Très Beau et Superbe.

600 / 800 €

518 \_

III<sup>ème</sup> REPUBLIQUE. **Essai de 100 francs Bazor**. 1933. sd. 19-- Br. Alu Cupronickel. Ens. 3 p. TB et Superbe.

300 / 400 €

519 \_

III<sup>ème</sup> REPUBLIQUE. **Essai de 100 francs**. 1914. Br alu. *A été verni* sinon Superbe.

300 / 400 €



520 \_

III<sup>ème</sup> REPUBLIQUE. Concours de 1929. **Essai 100 francs Bazor, Yencesse... Br alu. Ens. 10 p. Très Beau et Superbe.**

500 / 600 €

521 \_

III<sup>ème</sup> REPUBLIQUE. **Essai à pans coupés polygonal et rond**. 1938, **Essai de presse**. 1922.... Métaux divers. Ens. 5 p. Superbe.

300 / 400 €

521 bis \_

III<sup>ème</sup> REPUBLIQUE. **Pré-série de 25 centimes**. 1940. *Tranche striée*. (GEM 78.8). Zinc. Superbe.

500 / 700 €



522 \_

III<sup>ème</sup> REPUBLIQUE. **25 oboles** 1934. **1/10<sup>ème</sup> europa**. 1928. **Europa**... Métaux divers. Ens. 4 p. TB et Très Beau.

300 / 400 €

523 \_

ETAT FRANÇAIS (1940-1944). **Piéforts** en zinc. **20 cms (2), 10 cms (2), franc**. 1941, **essai 10 cms**. 1944. Métaux divers. Ens. 6 p. TB.

200 / 300 €

524 \_

ETAT FRANÇAIS. **Essais de 20 francs**. 1941. (GEM 205.5 ; GEM 204P2). Br-alu. Cupro-nickel. Alu. Ens. 7 p. Très Beau et Superbe.

800 / 1 000 €

525 \_

ETAT FRANÇAIS. **Essais 10 francs**. 1943 (2). Grand Module. 1941 (4). Petit module. (GEM 178.2 ; GEM 177.3). Alu. Cupro-nickel. Ens. 6 p. Très Beau à superbe.

400 / 500 €

526 \_

ETAT FRANÇAIS. **Essais de 5 francs**. 1942. (GEM 143.2 ; GEM 143.3)... Métaux divers. Ens. 15 p. Très Beau et Superbe.

1 000 / 1 200 €

527 \_

ETAT FRANÇAIS. **Essais de 5 francs Maréchal Pétain (2)**. 1941. (G. 764).  
Alu. Ens. 2 p. Très Beau.

200 / 300 €

528 \_

ETAT FRANÇAIS. **Essais. Morlon. 2 francs (3)**. 1941 (GEM 114.7). 1943. (GEM 115.3). 1944. (GEM 117.2). **Franc (2)**. 1942. (GEM 98.6). 1941. (GEM 100.3).  
**50 centimes (3)**. 1942 (GEM 86.5). 1941. (GEM 87.4). 1945. (GEM 88.4). Alu.  
Ens. 8 p. Très beau et Superbe.

400 / 500 €

529 \_

ETAT FRANÇAIS. **Essai. Morlon. 2 francs**. 1941. (GEM 114.3). Fer. Très Beau  
à Superbe.

300 / 350 €



530 \_

ETAT FRANÇAIS. **Essais. 20 centimes (2)**. 1941 (GEM 51.3). 1942. *rare*.  
(GEM 53.2) **10 centimes**. 1941 (*2 dont une en alu*). (G.44.6). 1943. *Traces de corrosion*. Ens. 5 p. Très Beau et Superbe.

200 / 300 €

531 \_

ETAT FRANÇAIS et GOUVERNEMENT PROVISOIRE. **Piéferts. Morlon. 2 francs**.  
1946. (GEM 117.EP). **Franc (2)**. 1942. (GEM 98.EP). 1946. (GEM 101.EP). **50 centimes (2)**. 1942. (GEM 86EP1). 1946. (GEM 88.EP). Alu. Ens. 5 p. Très Beau et Superbe.

300 / 400 €

532 \_

GOUVERNEMENT PROVISOIRE. **Essais. Turin. (2) 10 francs** 1945. (GEM 180.1). **20 francs**. (GEM 206.1). **Piéferts. Turin (2) 10 francs** (GEM 180.EP).  
**20 francs** (GEM 206.EP). Cupro-nickel. Ens. 4 p. Très Beau et Superbe.

300 / 400 €

533 \_

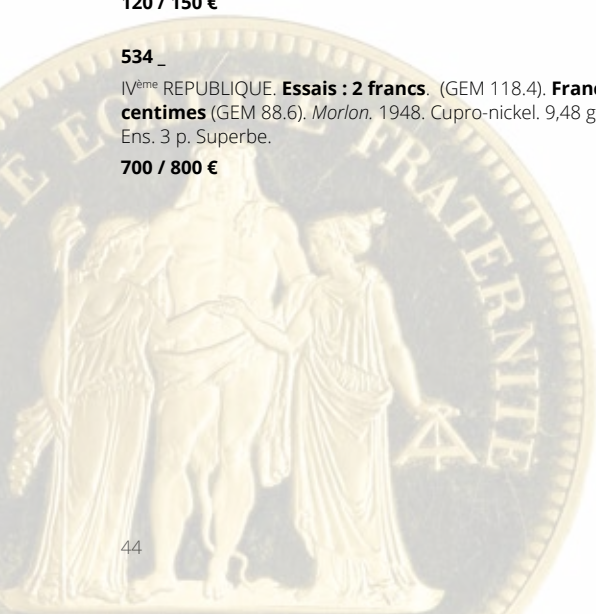
GOUVERNEMENT PROVISOIRE. **Essai de 5 francs. Lavrillier**. 1945. (GEM 145.1). **Piéfert de 5 francs. Lavrillier**. 1945. (GEM 145EP). Alu. Ens. 2 p.  
Très Beau à Superbe.

120 / 150 €

534 \_

IV<sup>ème</sup> REPUBLIQUE. **Essais : 2 francs**. (GEM 118.4). **Franc** (GEM 102.2). **50 centimes** (GEM 88.6). **Morlon**, 1948. Cupro-nickel. 9,48 g, 5,46 g, 3,5 g.  
Ens. 3 p. Superbe.

700 / 800 €



535 \_

V<sup>ème</sup> REPUBLIQUE. **Piéfert de 50 francs**. 1974. (G. 882P). Or. 102,25 g.  
Superbe. (250 ex.).

5 500 / 6 000 €



536 \_

V<sup>ème</sup> REPUBLIQUE. **Piéfert de 10 francs**. 1965. (G. 813P). Or. 84,30 g.  
Superbe. (50 ex.).

4 200 / 4 500 €



537 \_

V<sup>ème</sup> REPUBLIQUE. **Piéfert de 5 francs**. 1960. (G. 770P). Or. 41,15 g.  
Superbe. (50 ex.).

2 200 / 2 500 €



538 \_

V<sup>ème</sup> REPUBLIQUE. **Piéfert de 2 francs**. 1980. (G. 546P). Or. 30,93 g. Superbe.

1 800 / 2 000 €



539 \_

V<sup>ème</sup> REPUBLIQUE. **Piéfert du franc**. 1960. (G. 474P). 24,41 g. **Piéfert de ½ franc**. 1965. (G. 429P). 18,27 g. Or. Ens. 2 p. Superbe.

2 600 / 2 800 €

540 \_

V<sup>ème</sup> REPUBLIQUE. **Piéfort de 50 centimes**. 1962. (G. 427P). 30,01g. **Piéfort de 20 centimes**. 1962. (G. 332P). 17,18 g. Or. Ens. 2 p. Superbe.

2 500 / 2 800 €

541 \_

V<sup>ème</sup> REPUBLIQUE. **Piéfort de 10 centimes**. 1966. 12,88 g. **Piéfort de 5 centimes**. 1966. 8,67 g. Or. Ens. 2 p. Superbe.

1 200 / 1 500 €

542 \_

V<sup>ème</sup> REPUBLIQUE. **Piéfort de 2 francs**. *Morlon*. 1959. (G. 538cP). Br-alu. Superbe.

300 / 400 €

543 \_

V<sup>ème</sup> REPUBLIQUE. **Piéforts. 50 francs, 20 francs, 10 francs**. 1952. Type *Guiraud*. (GEM 211EP et EP1 ; GEM.182/EP). Cupro-alu. Ens. 3 p. Superbe.

300 / 400 €

544 \_

V<sup>ème</sup> REPUBLIQUE. **Piéforts. 50 francs, 10 francs (2), 5 francs, franc, ½ franc, 20 centimes, 10 centimes, 5 centimes, centime**. 1873/1874. Arg et métaux divers. Ens. 10 p. Superbe.

300 / 400 €

545 \_

V<sup>ème</sup> REPUBLIQUE. **Piéforts. 50 francs** (G. 882P), **10 francs** (G. 814P), **5 francs, franc** (G. 770P), **½ franc, 20 centimes, 10 centimes, centime**. 1875. Arg. et métaux divers. Ens. 8 p. Superbe.

200 / 300 €

546 \_

V<sup>ème</sup> REPUBLIQUE. **Piéforts. 5 francs**. 1971. (GEM 154.P1). **20 centimes**. 1962. (GEM 56.EP). Cupro-nickel. Cupro-alu-nickel. Ens. 2 p. Superbe.

120 / 150 €

546 bis \_

V<sup>ème</sup> REPUBLIQUE. **Piéforts. 5 centimes**. 1961. (GEM 21.P3). **1 centime**. 1962. (GEM 4.P3). Or. 15,04 g. 7,33 g. Ens. 2 p. Superbe.

1 000 / 1 200 €

546 ter \_

V<sup>ème</sup> REPUBLIQUE. **Piéfort de 10 francs**. *Mathieu*. 1974. *Tranche lisse*. (GEM 186.P3). 39,10 g. Or. Superbe. *Rare*.

2 000 / 2 200 €



547 \_

V<sup>ème</sup> REPUBLIQUE. **Essai de 50 francs**. *Guiraud*. 1952. (GEM 221.9). Nickel. Superbe.

800 / 1 000 €



548 \_

V<sup>ème</sup> REPUBLIQUE. **Essai et piéfort de 100 francs**. Type *Cochet*. 1954. (GEM 230.6, GEM 230EP1). Cupro-nickel. Ens 2 p. Superbe.

200 / 250 €

549 \_

V<sup>ème</sup> REPUBLIQUE. **Essai de 5 francs**. Concours de 1955. (GEM 149.1). Alu. Très Beau.

600 / 700 €



550 \_

V<sup>ème</sup> REPUBLIQUE. **Essais (3)**. 1959. **5 Francs** (G. 770), **2 francs** (G. 540), **Franc** (G. 474). **Piéfort du franc**. 1959 (frappe de médaille). (G. 474P). Nickel, arg. Ens. 4 p. Superbe.

200 / 300 €

551 \_

V<sup>ème</sup> REPUBLIQUE. **Essais de 20 centimes**. Concours de 1961. (GEM 55.2, 55.4, 55.6, 55.8, 55.10, 55.12, 55.14). Cupro-alu-nickel. Ens 7 p. Superbe.

180 / 200 €

552 \_

V<sup>ème</sup> REPUBLIQUE. **Essais**. 1961. **5 centimes**. (GEM 21.13). **2 centimes** (GEM 8.10). **1 centime** (GEM 4.13). Acier. Ens. 3 p. Superbe.

200 / 300 €

552 bis \_

V<sup>ème</sup> REPUBLIQUE. **Essai de 5 centimes**. 1964. Projet *Joly*. (GEM 20.6). Acier. Superbe. *Rare*.

800 / 1 000 €

553 \_

V<sup>ème</sup> REPUBLIQUE. **Essai 50 centimes Semeuse**. 1964. (GEM 91.9). Nickel. Superbe.

600 / 700 €

553 bis \_

V<sup>ème</sup> REPUBLIQUE. **Essai 10 francs**. *Dupré*. 1964. (G. 813). Arg. Superbe. *Rare*.

200 / 300 €



553 ter \_

V<sup>ème</sup> REPUBLIQUE. **Epreuve double effigie 1 franc**. *Joly*. 1966. Nickel. 6.01 g. *rare*. Superbe.

300 / 400 €

554 \_

V<sup>ème</sup> REPUBLIQUE. **Essais. 10 francs** 1974 (GEM 186.9). **5 francs** 1970 (GEM 154.14). **2 francs** 1978. (GEM 123.20). **50 centimes** 1965. **5, 10, 20, 50 centimes** 1962. Ens. 8 p. Métaux divers. Superbe.

200 / 250 €

555 \_

V<sup>ème</sup> REPUBLIQUE. **Essais 20 centimes** frappés sur flan de 10 centimes. *Lagriffoul*. Br-Alu. Ens. 2 p. Superbe.

100 / 200 €

556 \_

V<sup>ème</sup> REPUBLIQUE. **Essais privés**. Monnaie inaltérable, système *Martin*, système *Garnier*... Métaux divers. Ens. 13 p. Très Beau et Superbe.

300 / 400 €

557 \_

V<sup>ème</sup> REPUBLIQUE. **Essais de frappe**. Métaux divers. Ens. 12 p. Très Beau.

300 / 400 €

558 \_

V<sup>ème</sup> REPUBLIQUE. **Essais privés, monnerons, frappes de la monnaie de Paris**... Métaux divers. Ens. 24 p. Très Beau.

200 / 300 €

559 \_

V<sup>ème</sup> REPUBLIQUE. **Essais. Guirard**. 1950. **10 francs**. (GEM 182.5) **20 francs** (GEM 211.1). **50 francs**. (GEM 221.3). **Essais 20 francs** (4). Concours de 1950. (GEM 207/208/209/210.2). *Petites taches*. Métaux divers. Ens. 8 p. Superbe.

300 / 400 €

560 \_

V<sup>ème</sup> REPUBLIQUE. **Concours de 100 francs** 1950/1951. (GEM 224 à 229.1 ; GEM 229.2). Cupro-nickel. Ens. 7 p. Superbe.

800 / 1 000 €

561 \_

NOUVELLE CALEDONIE. Société anonyme Le Nickel. **25 centimes. 10 centimes**. 1881. (Lec. 8/ Lec. 6). Cupro-nickel. Ens. 2 p. Superbe.

200 / 300 €

## LOTS

562 \_

LOUIS VIII ou LOUIS IX. **Denier**. (Dy. 188). Louis IX (1226-1270). **Gros tournois (2)** (Dy. 190 et sq) ; **deniers (2)** (Dy. 193 et sq) ; **obole** (Dy. 194). Arg. Ens. 6 p. TB et Très Beau.

300 / 400 €

563 \_

PHILIPPE III LE HARDI **Gros tournois**. (Dy. 202). **Toulousain** (Dy. 203). **Obole, denier tournois**...Arg. Ens. 5 p. TB et Presque Très Beau.

200 / 300 €

564 \_

PHILIPPE IV. **Bourgeois fort. Denier tournois, toulousain** (Dy. 220), **obole tournois**... Bill. Ens. 10 p. TB et Très Beau.

200 / 300 €

565 \_

CHARLES IV. **Maille blanche, double parisis (3), obole, piéfort**... Arg. Bill... Ens. 6 p. TB à Très Beau.

300 / 400 €

566 \_

PHILIPPE VI. **Gros à la queue**. (Dy. 265), **maille blanche, double parisis, double tournois, piéfort**... Arg. Bill. Ens. 9 p. TB à Très Beau.

400 / 500 €

567 \_

JEAN II. **Gros à la couronne**. 1<sup>ère</sup> ém. 1358. (Dy. 305) **Gros au châtel fleurdelisé** (Dy. 309). **Gros aux 3 lis**. (Dy. 307sq). **Gros tournois** (Dy. 313)... Arg. Bill. Ens. 5 p. TB et Très Beau.

500 / 700 €

568 \_

JEAN II. **Gros à la fleur de lis dit « patte d'oie »**. (Dy. 304). **Gros blanc aux fleurs de lis** (Dy. 312). **Gros blanc à la couronne** (Dy. 311). **Gros à l'étoile** (Dy. 308sq). **Double tournois** (Dy. 327). Arg. Bill. Ens. 5 p. TB et Très Beau.

400 / 500 €

569 \_

CHARLES VI. **Blanc Guéнар (2), gros dit « florette » (2), obole, denier tournois**. Arg. Bill. Ens. 6 p. Presque Très Beau et Très Beau.

150 / 200 €

570 \_

CHARLES VI. **Blanc Guéнар (fente), denier guéнар, double tournois (2), gros dit « Florette » (2), denier tournois, denier parisis**. Arg. Bill. Ens. 8 p. Presque Très Beau à Très Beau.

200 / 300 €

571 \_

CHARLES VI. **Gros aux lis** (Dy. 381), **gros aux lis sous une couronne** (Dy. 384). **gros dit « Florette »**. **Blanc Guéнар, ½ guéнар**, monnayage du duc de Bourgogne : **florette**, monnayage du dauphin Charles : **gros dit « Florette »**... Arg. Bill. Ens. 8 p. TB et Très Beau.

400 / 500 €

572 \_

HENRI V ET HENRI VI. **Florette, blanc aux écus, gros de Calais**... Arg. Bill. Ens. 9 p. TB et Presque Très Beau.

200 / 300 €

573 \_

CHARLES VIII. **Gros du roi, blanc au soleil, blanc à la couronne, Karolus, Karolus de Bretagne, Niquet**... Arg. Bill. Ens. 14 p. TB et Presque Très Beau.

400 / 500 €

574 \_

HENRI II. **Teston** 1<sup>er</sup> t. **Gros de Nesles. Douzain au croissant. Douzain à la croisette. Douzain du Dauphiné. Sol du Moulin** *Paris*... Arg. Bill. Ens. 8 p. TB.

200 / 300 €

575 \_

HENRI II. **½ teston**. 2<sup>ème</sup> t. (3). *Saint-Lô*. 1554. *Paris*. 1555. *Toulouse*. 1555. (Dy. 984). 1<sup>er</sup> t. *Poitiers*. 1550. (Dy. 982). FRANCOIS II (1559-1560) au nom d'Henri II. **½ teston**. 1<sup>er</sup> t. *Dijon*. 1560. (Dy. 1030). Arg. Ens. 5 p. TB et Presque Très Beau.

700 / 800 €

576 \_

HENRI II. **Teston**. 1<sup>er</sup> t. *Paris* (Dy. 981). **Teston** (2) au Moulin de Paris ; 2<sup>ème</sup>, 4<sup>ème</sup> t. **Testons** 2<sup>ème</sup> t. *Toulouse*... (Dy. 983)... Arg. Ens. 6 p. TB et Presque Très Beau.

800 / 1 000 €

577 \_

FRANCOIS II au nom d'Henri II. **Teston**. 2<sup>ème</sup> t. *La Rochelle. Toulouse. Bordeaux*. 1559. *Lyon*. 1560. (Dy. 1031)... **½ teston**. 2<sup>ème</sup> t. *Toulouse*. 1559. (Dy. 1032)... CHARLES IX, au nom d'Henri II. **Teston**. 3<sup>ème</sup> t. *Bayonne*. 1561. (Dy. 1052). Arg. Ens. 9 p. TB et Presque Très Beau.

600 / 800 €



578 \_

CHARLES IX, au nom d'Henri II. **Teston du Dauphiné**. (Dy. 1054). CHARLES IX. **Testons**. 6<sup>ème</sup> t. *Orléans*. 1562 (Dy. 1073). 4<sup>ème</sup> t. *Lyon*. 1564. (Dy. 1071). 1<sup>er</sup> t. *La Rochelle*. 1565. (Dy. 1063). 3<sup>ème</sup> t. *Bayonne*. 1568. (Dy. 1070). 8<sup>ème</sup> t. *Paris*. 1572. (Dy. 1077)... ½ **testons**. 1<sup>er</sup> t. *Rouen*. 1562. (Dy. 1064), 3<sup>ème</sup> t. *Bayonne*. (Dy. 1562). 8<sup>ème</sup> t. *Toulouse*. (Dy. 1078). **Teston morveux**... Arg. Ens. 14 p. TB.

1 000 / 1 200 €

579 \_

CHARLES IX **Douzain du Dauphiné. Liard au C. Liard au Dauphin, double sols**... Arg et Br. Ens. 11 p. TB et presque Très Beau.

300 / 400 €

580 \_

HENRI III. **Teston**. 9<sup>ème</sup> t. *Lyon*. **Douzains, denier tournois, liard, double tournois**... CHARLES IX. **Sol paris**... Métaux divers. Ens. 20 p. TB et Très Beau.

400 / 500 €

581 \_

HENRI III. ½ **teston** (Dy. 1127 et sq). ¼ **écu**. (Dy. 1133 et sq). 1/8 **écu**. (Dy. 1134 et sq)... Arg. Ens. 7 p. TB et Très Beau.

300 / 400 €

582 \_

HENRI III. **Franc d'argent (2)** (*dont un retouché*). *Saint Lô* 1578 (Dy. 1130), *Toulouse* 1581 (Dy. 1130A). 1/8 **d'écu** *Poitiers* 1587. Arg. Ens. 3 p. TB et Très beau.

400 / 500 €

583 \_

HENRI III. ½ **Franc**. *Toulouse. Bordeaux. Paris*. ¼ **de franc**. *Rouen. Poitiers*... Arg. Ens. 7 p. TB et Presque Très Beau.

300 / 400 €

584 \_

CHARLES X roi de la ligue. 1/8 **écu**, ¼ **écu**, **douzain, denier tournois, double tournois**... Arg. Br. Ens. 6 p. TB et Presque Très Beau.

150 / 200 €

585 \_

HENRI IV. **Double tournois et douzains**... Br. Arg. Ens. 11 p. TB et Très Beau.

200 / 250 €

586 \_

HENRI IV. ¼ **écu** (Dy. 1222, 1224 et sq). ¼ **écu du Béarn** (Dy. 1240). 1/8 **écu** (Dy. 1225 et sq). 1/8 **écu du Béarn** (Dy. 1241)... Ens. 10 p. TB et Presque Très Beau.

300 / 400 €

587 \_

HENRI IV. ½ **franc** 1594, 1597... (Dy. 1212 et sq). ¼ **franc**. (Dy. 1213 et sq)... Arg. Ens. 6 p. TB et Presque Très Beau.

300 / 400 €

588 \_

HENRI IV. ½ **franc** *Saint André de Villeneuve les Avignon* 1603 (Dy. 1212). ¼ **franc** (Dy. 1213). ¼ **écu** 2<sup>ème</sup> t. ¼ **écu du Dauphiné**. 1/8 **écu du Dauphiné**. Arg. Ens. 5 p. TB et Presque Très Beau.

600 / 800 €

589 \_

LOUIS XIII. ½ **francs** (7) : *Troyes* 1618? (Dr. 59) ; *Rouen* 1615 (*peu*) (Dr. 44) ; *Toulouse* 1624 (Dr. 55)... ¼ **franc**. Arg. Ens. 8 p. TB à Presque Très Beau.

600 / 800 €

590 \_

LOUIS XIII. ¼ **écu du Béarn** (Dy. 1138). 1/8 **écu du Béarn** (Dy. 1139). ¼ **écu de Navarre** (Dy. 1136). 1/8 **écu de Navarre** (Dy. 1137). ¼ **de franc (2)** 1642, 1643. 1/8 **de franc (2)** 1642, 1643... Arg. Ens. 10 p. TB à Très Beau.

400 / 500 €

591 \_

LOUIS XIII. **Denier tournois, double tournois. 15 sols** *Paris* 1643 (Dr. 122). 1/12 **écu** *Paris* 1643 (Dr. 126)... Arg. Br. Ens. 21 p. TB à Très Beau.

300 / 400 €

592 \_

LOUIS XIII. ¼ **écu**, 1/12 **écu**, **double tournois, douzains**... Arg. Ens. 6 p. *dont une trouée*. TB à Très Beau.

300 / 400 €

593 \_

LOUIS XIII. ¼ **écu**. *Paris*. 1642. (slabé). LOUIS XIV. ¼ **d'écu aux 8 L**. 1/10<sup>ème</sup> **d'écu aux 3 couronnes**. Arg. Ens. 3 p. Presque Très Beau et Très Beau.

200 / 300 €

594 \_

LOUIS XIV. ¼ **d'écu** (4) 1644, 1645 *Poitiers, Aix en Provence, Bayonne, Rennes*. Arg. Ens. 4 p. TB à Très Beau.

200 / 300 €

595 \_

LOUIS XIV. **Ecu mèche longue**. *Montpellier*. 1647 (Dy. 1469). 1/2 **écu mèche longue**. *Montpellier*. 1647. (Dy. 1470) ¼ **écu mèche longue**. *Limoges*. 1650. (Dy. 1471). 1/12 **écu mèche longue**. *Tours*. 1659. (Dy. 1472). Arg. Ens. 4 p. TB et TB à Très Beau.

300 / 400 €

596 \_

LOUIS XIV. **Ecu de Navarre à la mèche longue**. 1650. (Dr. 392). ¼ **d'écu de Navarre**. 1649. 1/8 **d'écu de Navarre**. **Ecu de Béarn à la mèche longue**. 1650. (Dr. 393). ¼ **d'écu de Béarn**... Arg (6). Br (1). Ens. 7 p. TB et presque Très Beau.

400 / 600 €

597 \_

LOUIS XIV. **Ecu au buste juvénile**. 1<sup>er</sup> type. *Bayonne*. 1663. (Dr.395). ½ **écu buste juvénile**. *Rouen*. 1662. (Dr. 413). ¼ **écu buste juvénile**. *Montpellier*. 1667? (Dr. 598). 1/12 **écu buste juvénile**. At ? 1662. Arg. Ens. 4 p. TB et Presque Très Beau.

300 / 400 €

598 \_

LOUIS XIV. **Ecu aux 8 L**. *Tours*. 1690. ½ **écu aux 8 L**. *Paris*. 1690. ¼ **d'écu aux 8 L**. *Paris*. 1691. 1/12<sup>ème</sup> **d'écu aux 8 L**. *Paris*. 1691. Arg. Ens. 4 p. Presque Très Beau et Très Beau.

300 / 400 €

599 \_

LOUIS XIV. **Ecu aux palmes**. *Bordeaux*. 1694 (Dr. 458). ½ **écu aux palmes**. *Tours*. 1694. Réf. (Dr. 558). ¼ **écu aux palmes**. 1694. Réf. 1/12 **écu aux palmes**. *Dijon* 1694. Arg. Ens. 4 p. TB et Presque Très Beau.

300 / 400 €

600 \_

LOUIS XIV. **Ecu aux insignes**. *Paris*. 1702. ½ **écu**. 1701 Atelier ? ¼ **d'écu aux insignes**. *Rouen*. 1703. 1/10<sup>ème</sup> **d'écu aux insignes**. *Paris*. 1702. Arg. Ens. 4 p. TB et Très Beau.

250 / 350 €

601 \_

LOUIS XIV. **Ecu aux 8 L lauré**. *Paris*. 1704. 2<sup>ème</sup> t. (Dr. 469). ½ **écu à la cravate**. *Rouen*. 1679. (Dr. 507). 1/12<sup>ème</sup> **d'écu à la cravate**. *Paris*. 1681. (Dr. 657). Arg. Ens. 3 p. TB et Très Beau.

800 / 1 000 €

602 \_

LOUIS XIV. **Ecu aux 8 L**, 2<sup>ème</sup> t. ½ **écu**. *Orléans*. 1704. ¼ **d'écu**. 1701-1744-1745 Atelier ? , 1/10<sup>ème</sup> **d'écu**. 1704.... Arg. Ens. 8 p. TB à Très Beau.

300 / 400 €

603 \_

LOUIS XIV. **Ecu aux 3 couronnes**. *Paris*. 1709. **½ écu**. *Dijon*. 1712. **1/4 d'écu** *Lyon*. 1711. **1/10<sup>ème</sup> d'écu**. *Amiens*. 1713. **1/20<sup>ème</sup> d'écu**. *Poitiers*. 1711. Arg. Ens. 5 p. TB et Très Beau.

250 / 350 €

604 \_

LOUIS XIV. Monnayage de Strasbourg : **30 sols**. 1687. (Dy. 1594). **34 sols aux palmes (2)**. Réf. *Strasbourg*. 1695. 1702, **17 sols aux palmes**. *Strasbourg*. 1705. Réf., **44 sols**. 1714 (Dy. 1606). **22 sols**. 1711. (Dy. 1707), **sol, 11 sols**. Arg. Ens. 8 p. TB et Très Beau.

300 / 400 €

605 \_

LOUIS XIV. **Sol du Béarn. 4 sols, liard, douzième au buste juvénile...** Arg. Br. Ens. 13 p. TB et Très Beau.

150 / 200 €

606 \_

LOUIS XIV. **Deniers, dardenne, liard, siège de Lille, 20 sols, 10 sols, 4 sols...** Br. Ens. 15 p. *Qques uns vernis*. TB et Très Beau.

150 / 180 €

607 \_

LOUIS XV. **½ sol, liard, sol d'Aix, deniers des mines de France, sol à la vieille tête, Isle du Vent...** Arg. Cuivre. Ens. 13 p. *Qques unes vernies*, B/TB.

150 / 200 €

608 \_

LOUIS XV. **½ écu de Navarre**. At ? 1718. (Dr. 752). **1/10<sup>ème</sup> d'écu**. 1718. *Strasbourg*. (Dr.774). **20 sols**. *Paris*. 1719. (Dy. 1661). **10 sols**. (Dy. 1662). Arg. Ens. 4 p. Presque Très Beau et Très Beau.

300 / 400 €

609 \_

LOUIS XV. **1/2 écu aux 8 L**. *Paris*. 1725. (Dy. 1671). **¼ d'écu aux 8 L**. *Paris*. 1725. (Dy. 1672). **1/8 d'écu aux 8 L**. *Paris*. 1725. (Dy. 1673). **1/16 d'écu aux 8 L**. *Paris*. 1725. (*rare*) (Dy. 1674). Ens. 4 p. Arg. TB et Très Beau.

600 / 800 €

610 \_

LOUIS XV. **Ecu aux branches d'olivier**. *Aix*. 1728. (Dr. 746). **1/5<sup>ème</sup> d'écu aux branches d'olivier**. 1726. (Dr. 766). **1/10 d'écu aux branches d'olivier**. (Dr. 775). **1/20 d'écu aux branches d'olivier**. *Strasbourg*. 1732. (Dr. 782). Ens. 4 p. Presque Très Beau et Très Beau.

200 / 300 €

611 \_

LOUIS XV. **½ écu aux branches d'olivier**. *Paris*. 1726. (Dy. 1676). **Double sol**. *Strasbourg*. 1762. (Dy. 1690). **Livre compagnie des Indes**. *Paris*. 1720. (Dy. 1663). **Sol**. (Dy.1691). Arg. Br. Ens. 4 p. Très Beau.

200 / 300 €

612 \_

LOUIS XV. **Ecu à la vieille tête**. *Bayonne*. 1771. (Dr. 748). **½ écu à la vieille tête**. *Nantes*. 1772. (Dr. 757) (*retouché*). **1/5 d'écu à la vieille tête**. *Bayonne*. 1772. (Dr. 768). **1/10 d'écu à la vieille tête**. (Dr. 777). **1/20 d'écu à la vieille tête**. (Dr. 784). Arg. Ens. 5 p. Presque Très Beau et Très Beau.

400 / 500 €

613 \_

LOUIS XVI. **Ecu aux lauriers (3)**. *Lille*. 1790. *Paris*. 1784... **1/2 écu aux lauriers (2)**. *Paris*. 1790. 1789., **1/5 d'écu aux lauriers**. *Paris*. 1781. **essais en plomb (2)** ; **1/10 d'écu aux lauriers, sols...** Arg. Cu. Plomb. Ens. 19 p. TB à Très Beau.

400 / 600 €

614 \_

LOUIS XVI. **Ecu aux lauriers**. *Paris*. 1792. **½ écu aux lauriers (2)**. *Paris*. 1791. 1792. **1/5 écu aux lauriers, 1/10 écu aux lauriers, 1/20 écu aux lauriers, essai de 6 sols**. Arg (6). Plomb (1). Ens. 7 p. Presque Très Beau.

300 / 400 €

615 \_

LOUIS XVI.- CONSTITUTION. **Doubles sols constitutionnels, sols, ½ sols**, monnaies de confiance : **3 sols Thévenon, 6 blancs de Montagny, Caisse patriotique, monneron au contrat social, monnerons de 5 sols, essai au coq...** Métaux divers. *Qques uns vernis, qques postérieurs*. Ens. 35 p. TB à presque Très Beau.

400 / 600 €

616 \_

CONSTITUTION. **½ écu constitutionnel**. *Paris*. 1792. (Dr. 902). **30 sols au type constitutionnel (2)**. *Paris*. 1791. *Limoges*. 1792. (Dr. 903). Arg. Ens. 3 p. TB et Très Beau.

400 / 500 €

617 \_

CONSTITUTION. **10, 5 sols Potter**. 1792. (VG. 321-323). **Essai de l'écu constitutionnel** (plomb). **Dixains...** Métaux divers. *Qques uns vernis*. Ens. 15 p. TB et Très Beau.

300 / 400 €

618 \_

CONSTITUTION. **Ecu constitutionnel**. Roi des François. *Paris*. 1793. **½ écu constitutionnel (troué), ¼ écu constitutionnel, 1/8 écu constitutionnel (3)**. Arg. Ens. 6 p. TB à Très Beau.

200 / 300 €

619 \_

CONSTITUTION-CONVENTION. **Essais**. *Lyon*. **6 sols** (Maz. 391(R4)). (postérieur ?). Mathieu et Mouterde. Mirabeau. Métal de cloche. Ens 4 p. TB et Très Beau.

200 / 300 €

620 \_

CONVENTION. **2 sols (2)**. 1793. An II. **Sol (2). ½ sol**. *La Rochelle*. 1793. (G.10). *Rare*. Br. Ens. 5 p. TB et Très Beau.

400 / 500 €

622 \_

CONVENTION. **Essais. 5 sols, 2 sols, sol**. Siège de Mayence. **1 décime**. 1792/1793. Métaux divers. Ens. 17 p. *Qques uns postérieurs*. TB et Très Beau.

200 / 300 €

623 \_

DIRECTOIRE. **5 francs**. *Paris*. An 4, 5, 6, 7. (G. 563). Arg. Ens. 4 p. TB.

200 / 300 €

624 \_

DIRECTOIRE. **2 décimes (2)**. *Paris*. An 4/An 5. (G. 300). Cu. Ens. 2 p. Très Beau et Presque Superbe.

300 / 400 €

625 \_

DIRECTOIRE. **Décime (3)**. An 4. (G.184). **5 centimes**. An 4. **Centime**. An 6. Br. Ens. 5 p. TB et Très Beau.

300 / 400 €

626 \_

DIRECTOIRE- CONSULAT. **Essais à la virole (2)**. An X. (Maz. 610/610a). Module de 5 francs. **Essai au balancier**. (Maz. 385). **Essai de Thuillier fondeur**. 1796. Métaux Divers. Ens. 4 p. TB et Très Beau.

200 / 300 €

627 \_

CONSULAT. **5 francs**. *Perpignan*. An 8. An 9. *Bordeaux*. An 10. (G. 563a). Arg. Ens. 3 p. TB et Très Beau.

200 / 300 €

628 \_

CONSULAT. **5 francs, 2 francs, francs, ½ franc, ¼ de franc** an 12 *Paris*. Arg. Ens 5 p. TB et Très Beau.

300 / 400 €

**629 \_**

PREMIER EMPIRE. **Anges de paix** : Frédéric-Guillaume III, François I d'Autriche, Alexandre I. **Module de 2 francs (3)**. (G. 509b-508b-507). Alexandre I, Frédéric-Guillaume III. **Module de 5 francs (2)**. (G. 586b-588b). Arg. Br. Ens. 5 p. Très Beau et TB.

**300 / 400 €****630 \_**

CONSULAT-EMPIRE. **Essais 5 centimes**. An 3. **2 décimes, 5 décimes**, an 8. **20 francs** An XI. Métaux divers. Ens. 13 p. *Qques uns postérieurs*. Presque Très Beau à Superbe.

**200 / 300 €****631 \_**

NAPOLÉON I. **2 francs**. Paris. An 13. (G. 495). **¼ franc (2)**. Paris. An 12, An 13. (G. 346). Arg. Ens. 3 p. Presque Très Beau et Très Beau.

**200 / 300 €****632 \_**

NAPOLÉON I. **5 francs**. Paris. An 14. (G. 580). **1 franc**. Paris. An 13. (G. 443). Arg. Ens. 2 p. Superbe.

**500 / 600 €****633 \_**

NAPOLÉON I. **2 francs (2)**. Paris An 14, 1806. (G. 495-496). **Franc (2)**. Lille An 14 (G. 443). Paris 1806 (G. 444). **½ franc (2)**. Paris An 13, 1806. (G. 395-396). **¼ franc (2)**. Bayonne An 14 (G. 346). Paris 1806. (G. 347). Arg. Ens. 8 p. TB à Très Beau.

**300 / 400 €****634 \_**

NAPOLÉON I. **5 francs**. Paris. 1807 (2). (G.582-583). **2 francs**. Paris. 1807. (G. 500). Arg. Ens. 3 p. Très Beau.

**1 000 / 1 200 €****635 \_**

NAPOLÉON I. **5 francs**. Bayonne. 1807. *Quelques coups sur la tranche*. (G. 581). **2 francs**. Toulouse. 1807. (G.496). **Franc**. Lille. 1807. (G. 444). **½ franc**. Bordeaux. 1807. (G. 396). **¼ franc**. Limoges. 1807. (G. 347). Arg. Ens. 5 p. TB et Presque Très Beau.

**400 / 500 €****636 \_**

NAPOLÉON I. **5 francs**. Paris. 1808. (G. 583). **2 francs**. Paris. 1808. (G.501). **Franc (2)**. Paris. 1807. 1808. (G. 446). **½ franc (2)**. Paris 1807. *La Rochelle* 1808. **¼ franc (3 dont un troué)**. **10 cent**. Arg. Ens. 10 p. Presque Très Beau et Très Beau.

**600 / 800 €****637 \_**

NAPOLÉON I. **5 francs**. Paris. 1809. (G. 584). **2 francs**. Paris. 1809. (G. 501). **Franc**. Paris. 1809. (G. 447). **½ franc**. Marseille. 1809. (G. 399). **¼ franc**. Paris. 1809. (G. 350). Arg. Ens. 5 p. TB et Très Beau.

**300 / 400 €****638 \_**

NAPOLÉON I. **5 francs**. Paris. 1810. (G. 584). **2 francs**. Paris. 1810. (G. 501). **Franc**. Paris. 1810 (G. 447). **½ franc**. Paris. 1810. (G. 399). Arg. Ens. 4 p. Presque Très Beau et Très Beau.

**200 / 300 €****639 \_**

NAPOLÉON I. **5 francs**. Paris. 1811. (G. 584). **2 francs (2)**. Rouen. 1811. Paris. 1814. (G. 501). **Franc (2)**. Paris.1811. 1814 (G. 447). **½ franc (2)**. Paris. 1811. 1814. (G. 399). **Décime**. Strasbourg. 1814 (G. 195). **5 centimes**. Siège d'Anvers. 1814. (G. 129b). Arg. Br. Ens. 9 p. TB et Très Beau.

**300 / 400 €****640 \_**

NAPOLÉON I. **5 francs (2)**. Paris. 1812. Bordeaux. 1813. (G. 584). **2 francs (2)**. Lille 1812, Paris 1813 (G. 501). **Franc (2)**. Paris.1812. 1813. (G. 447). **½ franc (2)**. Paris. 1812. 1813. (G. 399). Arg. Ens. 8 p. TB à Presque Superbe.

**500 / 600 €****641 \_**

LOUIS XVIII (1814-1824). **10 cent**. Siège d'Anvers 1814 (G. 194c). **5 cent**. Siège d'Anvers. 1814. (G. 130b). **5 francs**. 1815. Plomb. **Essai de 5 francs en plomb**. **Médaille** (manufacture de Jackson). Br. Plomb. Ens. 5 p. TB. et Très Beau.

**100 / 150 €****642 \_**

LOUIS XVIII. **Décime**. Strasbourg. 1815. (G. 195a). **Décime**. Strasbourg. 1814. 1815. (G. 196). **5 francs**. Limoges. 1814. Arg. Br. Ens. 4 p. TB et Très Beau.

**150 / 200 €****643 \_**

LOUIS XVIII. **5 francs (3)**. Paris. Toulouse. 1815. (G. 591). Paris. 1816. (G. 614). **2 francs**. Paris. 1816. **Franc**. Paris. 1816. **½ franc**. Paris. 1816. Arg. Ens. 6 p. Presque Très Beau et Très Beau.

**300 / 400 €****644 \_**

LOUIS XVIII. **5 francs (2)**. Bayonne. 1817. Paris. 1818. (G. 614). **2 francs (2)**. Paris. 1817. 1818. **Franc (2)**. Paris. 1817.1818. **½ franc (2)**. Paris. 1817. 1818. Arg. Ens. 8 p. TB et Très Beau.

**500 / 600 €****645 \_**

LOUIS XVIII. **5 francs (2)**. Paris. 1819. 1820 (G. 614). **2 francs (2)**. Perpignan. 1819. Paris. 1820. **Franc (2)**. Paris. 1819. 1820. **½ Franc (2)**. Paris. 1819. 1820. **¼ Franc (2)**. Paris. 1819. 1820. Arg. Ens. 10 p. Très Beau.

**400 / 500 €****646 \_**

LOUIS XVIII. **5 francs**. Lille. 1821. (G. 614). **2 francs, franc, ½ franc, ¼ franc**. Paris. 1821. Arg. Ens. 5 p. TB et Très Beau.

**200 / 300 €****647 \_**

LOUIS XVIII. **5 francs**. 1823. Bayonne. (G. 614). **2 francs, franc, ½ franc, ¼ franc**. Paris. 1823. Arg. Ens. 5 p. Très Beau.

**200 / 300 €****648 \_**

LOUIS XVIII. Siège d'Anvers. 1814. **10 centimes. 5 centimes. Essai de 5 francs en plomb** (G. 602 var). **Repoussé en laiton. Colonies françaises. 10 centimes. 5 centimes**. 1824. Ens. 6 p. TB et Très Beau.

**300 / 400 €****649 \_**

LOUIS XVIII. **5 francs (2)**. Paris. 1824. 1822. (G. 614). **2 francs (2)**. Paris. 1822. 1824. **Franc (2)** Paris. 1822. 1824. **½ franc (2)**. Bordeaux. 1824. Paris. 1822. **¼ Franc (2)** Paris. 1822. 1824. Arg. Ens. 10 p. TB et Très Beau.

**600 / 700 €****650 \_**

**Monnaies de nécessité** : Mines d'Anzin, Fresnes...1820... Br. Ens. 5 p. Très Beau.

**200 / 300 €****651 \_**

IIème REPUBLIQUE. **5 francs (6)**. (G. 719-726). **2 francs (3). 50 centimes (4). Franc (4), 50 centimes, 20 centimes...** Arg. Ens. 19 p. Très Beau.

**600 / 800 €**

652 \_

NAPOLÉON III. **5 francs tête laurée** (4), (G. 739). **2 francs tête laurée** (5). (G. 527). **franc** (6) (G. 462-463). **50 cent** (8) (G. 414-417) **20 cent** (8) Arg. Ens. 31 p. TB à Très Beau.

**800 / 1 000 €**

653 \_

NAPOLÉON III. **2 francs tête nue**. 1853. 1854. (G. 523). **Francs, 50 cms, 20 cms**. Arg. Ens. 8 p. TB et Très Beau.

**500 / 600 €**

654 \_

NAPOLÉON III. **5 francs tête nue**. 1855/1857. **2 francs (3) franc (3) 50 cms, 20 cms**... Arg. Ens. 15 p. TB et Très Beau.

**600 / 800 €**

655 \_

NAPOLÉON III. **5 francs tête laurée**. *Paris*. 1861. 1862 (2 dont 1 sans lettre d'atelier). 1863. 1864. 1866. *Strasbourg*. 1865. Arg. Ens. 7 p. Presque Très Beau et Très Beau.

**2 000 / 2 500 €**

656 \_

NAPOLÉON III. **10, 5, 2 centimes, centimes**... Br. Ens. 38 p. *Quelques-uns vernis*. TB et Très Beau.

**200 / 300 €**

657 \_

NAPOLÉON III. **Monnaies satiriques**. 1870/1871. Modules divers. Métaux divers. Ens. 13 p. TB et Très Beau.

**200 / 300 €**

658 \_

NAPOLÉON III. **5 francs tête nue** (G. 734). **Franc (3), 50, 20 centimes**... Arg. Ens. 11 p. TB et Très Beau.

**1 000 / 1 200 €**

659 \_

CHARLES X. **5 francs (2), 2 francs (2), franc (2), ½ franc (2), ¼ de franc (2)**. 1824-1825. Arg. Ens. 10 p. Presque Très Beau et Très Beau.

**400 / 500 €**

660 \_

CHARLES X. **5 francs (2), 2 francs (2), franc (2), ½ franc (2), ¼ de franc (2)**. 1827-1828. Arg. Ens. 10 p. Très Beau.

**400 / 500 €**

661 \_

CHARLES X. **5 francs (2), 2 francs (2), franc (2), ½ franc (2), ¼ de franc (2)**. 1829-1830. Arg. Ens. 10 p. Très Beau.

**400 / 500 €**

662 \_

LOUIS PHILIPPE. **5 francs**. 1830. 1831 (G. 676), **2 francs**. 1831, **franc**. 1831, **½ franc**. 1831, **¼ franc**... 1831. Arg. Ens. 8 p. Très Beau.

**200 / 300 €**

663 \_

LOUIS PHILIPPE. **5 francs (2)**. (G. 676), **2 francs (2), franc (2), ½ franc (2), ¼ franc (2)**. 1832. 1833. Arg. Ens. 10 p. Très Beau.

**300 / 400 €**

664 \_

LOUIS PHILIPPE. **5 francs (2)** (G. 676), **2 francs (2), franc (2), ½ franc (2), ¼ franc (2)**. 1834. 1835. Arg. Ens. 10 p. Très Beau.

**300 / 400 €**

665 \_

LOUIS PHILIPPE. **5 francs (2)** (G. 676), **2 francs (2), franc (2), ½ franc (2), ¼ franc (2)**. 1836. 1837. Arg. Ens. 10 p. Très Beau.

**300 / 400 €**

666 \_

LOUIS PHILIPPE. **5 francs (2)** (G. 676), **2 francs (2), franc (2), ½ franc (2), ¼ franc (2)**. 1838. 1839. Arg. Ens. 10 p. Très Beau.

**300 / 400 €**

667 \_

LOUIS PHILIPPE. **5 francs (2)** (G. 676), **2 francs (2), franc (2), ½ franc (2), ¼ franc (2)**. 1840. 1841. Arg. Ens. 10 p. Très Beau.

**300 / 400 €**

668 \_

LOUIS PHILIPPE. **5 francs (2)** (G. 676), **2 francs (2), franc (2), ½ franc (2), ¼ franc (2)**. 1842. 1843. Arg. Ens. 10 p. Presque très Beau et Superbe.

**500 / 600 €**

669 \_

LOUIS PHILIPPE. **5 francs (2)** (G. 676), **2 francs (2), franc (2), ½ franc (3), ¼ franc (3)**. 1844 1845. Arg. Ens. 12 p. Très Beau.

**400 / 500 €**

670 \_

LOUIS PHILIPPE. **5 francs (3)** (G. 676), **2 francs (3), franc (3), ½ franc (3), ¼ franc (2)**. 1846. 1848. Arg. Ens. 14 p. Très Beau.

**400 / 500 €**

671 \_

LOUIS PHILIPPE. **Essais 1 décime, 10 centimes, 5 centimes, 3 centimes, 2 centimes**... (Maz. 1091 et sq). Cu et métaux divers. Ens. 10 p. *Qques unes vernies*. Presque Très Beau et Très Beau.

**300 / 400 €**

672 \_

LOUIS PHILIPPE. **Essais 1 décime, 5 centimes, 2 centimes**... 1840/1846. Cu. Ens. 11 p. *Certaines vernies*. Très Beau.

**200 / 300 €**

673 \_

LOUIS PHILIPPE. **Essais virole brisée** (4). 1840/1842/1843/1845. *Thonnelier*. auteur presse monétaire (4). **5 francs**. 1831. *Montagny* (Maz. 1075 var). G. *Torrez* (Maz. 1158). Anniversaire 30/07/1850. Br. Ens. 11 p. *Certaines vernies*. Presque Très Beau et Très Beau.

**400 / 500 €**

674 \_

LOUIS PHILIPPE. **Essais à la charte**. 1847. **10 centimes, 1 décime, 5 centimes, 2 centimes, 1 centime**... (Maz. 1100 et sq). Br. Ens. 8 p. *Qques unes vernies*. Très Beau à Superbe.

**300 / 400 €**

675 \_

HENRI V. **Module de 5 francs**. (G. 649-650), **2 francs** (G. 518)... Etain. Br. Cuivre. Ens. 4 p. Très Beau.

**200 / 300 €**

676 \_

HENRI V. **Franc (2), ½ franc (2), ¼ franc, 10 centimes (2), 5 centimes**. Arg. Ens. 8 p. Très Beau et Superbe.

**300 / 400 €**

677 \_

III<sup>ème</sup> REPUBLIQUE. **2 francs, franc Semeuse, 50 centimes, 10 centimes, 5 centimes**... Arg. Br. Ens. 56 p. *Qques unes vernies*. Très Beau.

**150 / 200 €**

678 \_

III<sup>ème</sup> REPUBLIQUE. **2 francs** (G. 530a), **franc** (G. 466a), **50 centimes** (G. 419a)... Arg. Ens. 18 p. Très Beau à Superbe.

**200 / 300 €**

679 \_

III<sup>ème</sup> REPUBLIQUE. **10 centimes type Cérès** (G. 265a), **5 centimes**. (G. 157a), **2 centimes** (G. 105), **centime** (G. 88)... Br. Ens. 30 p. *Qques unes vernies*. Très Beau.

**300 / 400 €**

680 \_

III<sup>ème</sup> REPUBLIQUE. **10 centimes** (G. 265), **5 centimes** (G. 157a), **2 centimes** (G. 105), **centime** (G. 88)... Br. Ens. 41 p. *Qques unes vernies*. Très Beau.

**300 / 400 €**

681 \_

III<sup>ème</sup> REPUBLIQUE. **10 centimes type Dupuis**, **5 centimes**, **2 centimes**, **centime**.... Br. Ens. 26 p. Très Beau.

**150 / 200 €**

682 \_

III<sup>ème</sup> REPUBLIQUE. **5 francs Semeuse**, **2 francs**, **franc 1900**, **50 centimes**, **25 centimes**... Arg. et métaux divers. Ens. 26 p. Très Beau à Superbe.

**500 / 600 €**

683 \_

III<sup>ème</sup> REPUBLIQUE. **5 francs**. 1870. (G. 743). 1871 (G. 745). **2 francs**, **franc**... Arg. Ens. 11 p. Très Beau.

**150 / 200 €**

684 \_

III<sup>ème</sup> REPUBLIQUE. **5 francs** (G. 545a), **2 francs**, **franc**, **50 centimes**... Arg. Ens. 14 p. Très Beau et Superbe.

**150 / 200 €**

685 \_

III<sup>ème</sup> REPUBLIQUE. **10 centimes**, **5 centimes**, **2 centimes**, **centime**... Br. Ens. 24 p. *Qques unes vernies*. Très Beau.

**150 / 200 €**

686 \_

III<sup>ème</sup> REPUBLIQUE. **20 francs Turin** (7 dont 1 essai), **10 francs Turin** (11). Arg. Ens. 18 p. Très Beau.

**600 / 800 €**

687 \_

III<sup>ème</sup> REPUBLIQUE. **5 francs**, **2 francs**, **franc**, **50 centimes**, *Morlon*. *Lavrillère*.... Métaux divers. Ens. 33 p. Très Beau.

**400 / 500 €**

688 \_

III<sup>ème</sup> REPUBLIQUE. **2 francs Semeuse** 1914. (G. 532), **franc Semeuse** 1914C (G. 467), **2 francs**. *Domard*. 1927. (G. 533). Arg. Br-alu. Ens. 3 p. Très Beau et Superbe.

**400 / 500 €**

689 \_

III<sup>ème</sup> REPUBLIQUE. **10 centimes**, **5 centimes**. Type *Dupuis*. (G. 277-165). Br. Ens. 2 p. Très Beau.

**500 / 600 €**

690 \_

III<sup>ème</sup> REPUBLIQUE. **5 centimes** 1938. variété à l'étoile. (G. 171). ETAT FRANÇAIS. **20 centimes (2)**. 1944 (G. 322)... Maillechort, fer. Ens. 3 p. Très Beau.

**300 / 400 €**

691 \_

III<sup>ème</sup> REPUBLIQUE-ETAT FRANÇAIS-IV<sup>ème</sup> REPUBLIQUE. **2 francs**, **franc**, **1 centime** ... Ens. 300 p. environ. Métaux divers. TB à Superbe.

**100 / 150 €**

692 \_

GOUVERNEMENT PROVISoire. **5 francs**. *Lavrillier*. 1947. (G. 761a). **50 centimes**. *Morlon*. 1947. (G. 423b). IV<sup>ème</sup> REPUBLIQUE. **50 centimes**. 1947B. Type *Morlon*. (G. 426b). Br-alu. Alu. Ens. 3 p. TB.

**200 / 300 €**

693 \_

V<sup>ème</sup> REPUBLIQUE. Type *Guiraud*. **50 francs**. (4). 1950.1954.1954B.1958. (G. 880). **20 francs**. 1954B. (G.865). Br-alu. Ens. 5 p. *Qques unes vernies*. Très Beau.

**300 / 400 €**

694 \_

V<sup>ème</sup> REPUBLIQUE. (De 1960 à 1980) : **de 1 centime à 50 francs**. Ens. 150 p. Métaux divers dont arg. Superbe et FDC.

**200 / 300 €**

695 \_

V<sup>ème</sup> REPUBLIQUE. (De 1992 à 2000) : **de 1 centime à 20 francs**. Métaux divers. Ens. 120 p. BU et BE. Très Beau.

**150 / 200 €**

696 \_

V<sup>ème</sup> REPUBLIQUE. (De 1960 à 1986) : **de 1 centime à 50 francs**. Ens. 100 p. Métaux divers. Superbe et FDC.

**100 / 200 €**

697 \_

V<sup>ème</sup> REPUBLIQUE. De 1982 à 2001 (sauf 1991). **100 francs Panthéon**. (G. 898). Arg. Ens. 19 p. BU et BE. FDC.

**200 / 250 €**

698 \_

V<sup>ème</sup> REPUBLIQUE. **10 francs Montesquieu**. 1989. (G. 828). **Série** (10). 1991. Métaux divers. Ens. 11 p. Superbe.

**160 / 200 €**

699 \_

V<sup>ème</sup> REPUBLIQUE. **100 francs commémoratives**. Arg. Ens. 14 p. Superbe.

**100 / 150 €**

700 \_

V<sup>ème</sup> REPUBLIQUE. **Médailles commémoratives : franc** 1958-1988, **De Gaulle**. Or. 9 g. Ens. 2 p. FDC.

**300 / 350 €**

701 \_

**5 francs Semeuse** 1969. (G. 770). Arg. Ens. 49 p. *Groupe d'origine*. Superbe.

**250 / 300 €**

702 \_

**10 francs** arg. (123). **50 francs** arg. (5). Ens. 128 p. Très Beau.

**1 000 / 1 500 €**

703 \_

**20 francs commémoratives** 1852 / 1992. **10 francs commémoratives** 1852/1891. 6,46 g. 3,87 g. Or. Ens. 2 p. FDC.

**400 / 500 €**

704 \_

**Ecus** (15) an 6 à 1873. **10 euros**. Ens. 16 p. Arg. B/TB.

**150 / 200 €**

705 \_

**½ franc** Louis XIII, Louis XV. **Ecu de France Paris** 1722. Napoléon Ier, **5 francs** 1807. **Qques essais**... Métaux divers. Ens. 20 p. TB et Très Beau.

**500 / 700 €**

706 \_

Important ensemble de monnaies. XVIII-XX<sup>ème</sup> s. **20 francs**, **5 francs**, **50 centimes**... **Chambre de CCE. Médailles. Médailles postérieures**... Ens. 500 p. env. Métaux divers. Etats divers.

**200 / 250 €**

# CONDITIONS GÉNÉRALES DE VENTES

Ces conditions sont synthétisées, merci de se référer à notre site internet [www.ivoire-troyes.com](http://www.ivoire-troyes.com) pour lire et accepter les conditions générales de ventes intégrales.

- Paiement au comptant, y compris pour les achats à distance (ordre d'achat, téléphone, internet) à effectuer dès réception du bordereau.
- **Frais acheteurs supplémentaires : 24% (20% HT + TVA à 20%).**
- L'acheteur le plus offrant devient l'adjudicataire.
- En cas de double enchère, le lot est remis en vente.
- L'enchérisseur est supposé enchérir pour lui-même.
- Le commissaire-priseur décide du prix de départ et du montant de l'enchère, et peut refuser une enchère jugée trop basse.

## Expositions :

- Une exposition pré-vente permet aux acheteurs de vérifier l'état des objets. Ils doivent les examiner avant l'achat ou demander un rapport de conditions.
- Aucune réclamation ne sera acceptée après adjudication.
- Les images au catalogue ou en ligne sont fidèles, mais des variations de couleurs peuvent exister. Dimensions indiquées sont approximatives.

## Enchères par téléphone ou ordres d'achat :

- Les enchères à distance sont un service optionnel de la Sarl BOISSEAU-POMEZ.
- Pour y participer : envoyer une demande écrite, R.I.B et copie d'identité 24h avant la vente.
- BOISSEAU-POMEZ n'est pas responsable des problèmes techniques pendant les enchères à distance.
- Si une enchère en salle égale un ordre d'achat à distance, la personne en salle l'emporte.
- Pas d'enchères téléphoniques pour lots avec estimation basse < 150 € (utiliser un ordre d'achat écrit).
- Qui demande à enchérir par téléphone s'engage à enchérir jusqu'à l'estimation basse.
- Les enchères par téléphone doivent être demandées 24h avant la vente.
- Une caution de 30% de l'estimation du lot est prélevée pour les ordres d'achat ou enchères par téléphone.
- Pour cette consignation, les détails de la carte bancaire (numéro, date d'expiration et cryptogramme) sont exigés.
- Si l'acheteur ne paie pas intégralement, la consignation est conservée comme indemnité et l'objet peut être remis en vente.

## Ventes numériques « Live et Online »

- Pour les ventes numériques, le catalogue en ligne vaut publicité et exposition des lots.
- Les biens vendus sont d'occasion et tous les défauts d'usage ne sont pas mentionnés, un avis général est donné.
- Les photos en ligne peuvent ne pas refléter fidèlement l'état réel des lots. Les couleurs peuvent varier.
- Il est conseillé de demander des informations ou photos supplémentaires, voir rapports de conditions.
- Dimensions approximatives avec une marge d'erreur de 10%.
- Pour enchérir en ligne, s'enregistrer avant la vente sur les plateformes d'enchères internet et se référer aux conditions d'utilisation.
- La Sarl BOISSEAU-POMEZ n'est pas responsable des problèmes techniques ou de connexion.
- En cas de problème internet, la vente peut continuer ou s'arrêter.
- En cas d'enchères égales, la priorité va à la salle ou à l'enchère enregistrée en premier.

## Droit de rétractation :

- La vente aux enchères ne donne pas droit à rétractation.
- Le droit de rétractation s'applique UNIQUEMENT aux ventes live à huis clos ou online, pour un acheteur non professionnel si le vendeur est professionnel.
- L'acheteur a 14 jours après réception du lot pour se rétracter.
- Il doit récupérer le lot dans les 15 jours après paiement.
- Les frais et responsabilités du renvoi sont à la charge de l'acheteur.
- La Sarl BOISSEAU-POMEZ remboursera sous 14 jours après réception du lot retourné.

## Paiement :

- Paiement uniquement par carte bancaire, virement, chèque (banque française avec deux pièces d'identité), site internet ou espèces.
- Pour les acquéreurs à distance, paiement dès réception du bordereau.
- Limites en espèces : 1.000€ pour résidents fiscaux français/professionnels et 15.000€ pour non-résidents non professionnels.

## Achat de biens culturels :

- L'acheteur ne peut lier son paiement à la réception du certificat d'exportation pour des biens culturels.

## Défaut de paiement :

- Tout défaut ou retard de paiement engage la responsabilité de l'enchérisseur.
- La SARL BOISSEAU-POMEZ est liée à des fichiers de prévention d'impayés. Les incidents peuvent y être inscrits. Pour rectifier ces informations, s'adresser au SYMEV à Paris.
- Si l'adjudicataire ne paie pas, l'objet peut être remis en vente. Il devra payer la différence si la nouvelle vente est inférieure et ne bénéficiera d'aucun surplus si elle est supérieure. Il paiera aussi les frais de cette nouvelle vente.
- Toute consignation prélevée sera conservée comme indemnité.

## Fichier TEMIS :

- La Sarl BOISSEAU-POMEZ et les SELARL liées sont abonnées au Service TEMIS pour suivre les incidents de paiements dans les ventes aux enchères.
- Les adjudications non payées ou avec retard peuvent être inscrites dans le Fichier TEMIS.
- Ce fichier est accessible à tous les abonnés pour prévenir les impayés.
- Une inscription au TEMIS peut limiter la capacité d'enchérir et suspendre temporairement l'accès au service «live» de [www.interencheres.com](http://www.interencheres.com).
- La durée d'inscription au TEMIS varie selon le nombre d'incidents et leur régularisation.
- CPM gère le Fichier TEMIS, tandis que la Sarl BOISSEAU-POMEZ et SELARL concernée gèrent leurs propres utilisations.
- Les enchérisseurs peuvent vérifier ou contester leur inscription au TEMIS par écrit à des adresses spécifiées.
- Les notifications importantes post-adjudication sont envoyées à l'adresse e-mail/postale fournie par l'enchérisseur, qui doit notifier tout changement de coordonnées.

## Retrait des achats :

- Le retrait rapide sous 7 jours est fortement recommandé.
- Le magasinage est un service sans responsabilité de la Sarl BOISSEAU POMEZ en cas de dommages, vols, pertes, etc.
- Retrait des achats possible immédiatement avec paiement en carte bancaire, virement instantané, sur site internet, en espèces (<1000€ si français ou <15000€ si étranger) ou engagement bancaire récent. Sinon, attente du paiement intégral.
- En cas de paiement par chèque/virement, retrait différé jusqu'à encaissement.
- Démontage et transport à la charge de l'acheteur.
- L'objet est sous responsabilité de l'acheteur dès adjudication, qui doit l'assurer.
- Retraits différés : gratuité du magasinage pendant 15 jours post-vente.
- Après, facturation de 20 €HT par jour et par lot non retiré.
- Puis, dépôt en garde-meubles à Orléans à la charge de l'acheteur.

## Expéditions des achats :

- La SARL BOISSEAU-POMEZ ne gère par les expéditions. C'est l'adjudicataire qui doit se charger des démarches auprès des sociétés partenaires, et assumer les risques.
- Options :
- 1. Retrait personnel ou via transporteur.
- 2. Expédition via MAIL BOXES - devis par contact.
- 3. Expédition via THE PACKENGERS - devis par contact.
- 4. Expédition via CSJ SERVICES - devis par contact.
- 5. Expédition via HERMÈS LOGISTIQUE - devis par contact.
- 6. Transport pour gros objets avec Sarl Transports BERNARD.
- 7. Relais-colis à Paris pour 40€ minimum puis tarifs variables selon valeur et volume du lot. Retraits à des horaires spécifiés et SUR RENDEZ-VOUS.
- L'acheteur gère les problèmes avec les services postaux ou transporteurs pour dommages. Le transport est à ses risques. Il doit vérifier l'état à la réception devant le livreur.

## Préemption de l'état :

- L'État français a un droit de préemption sur les œuvres vendues.
- Ce droit s'exerce juste après l'adjudication et doit être confirmé sous 15 jours.
- Il est applicable même pour les ventes totalement dématérialisées.

## Règlement RGPD :

- Dans le cadre des ventes aux enchères, des données personnelles sont collectées sur vendeurs et acheteurs.
- Ces personnes ont le droit d'accéder, rectifier et s'opposer à leurs données en contactant la maison de ventes.
- Les données peuvent être utilisées pour des obligations légales et, sauf opposition, pour des activités comme le marketing.
- Les données peuvent être partagées avec les autorités si nécessaire.
- La loi française régit toutes les relations contractuelles. Tout litige sera soumis aux tribunaux compétents.

## Responsabilité civile :

- L'action en responsabilité civile a un délai de prescription de 5 ans selon l'Art L 321-17 du Code Commerce.

Thierry POMEZ - Philippe BOISSEAU  
Léonard POMEZ - Geoffroy BOISSEAU

## ORDRES D'ACHAT / ENCHÈRES PAR TÉLÉPHONE

Les ordres d'achat doivent être reçus au moins 24 heures avant la vente

### Samedi 2 décembre 2023 à 9h et 14h

Vente aux Enchères Publiques - 1, rue de la Paix - 10000 TROYES

Nom .....	Prénom .....
Adresse .....	
Téléphone .....	Email .....

Après avoir pris connaissance des conditions de vente décrites dans le catalogue, je déclare les accepter et vous prie d'acquiescer pour mon compte personnel aux limites indiquées en euros, les lots que j'ai désignés ci-dessous (les limites ne comprenant pas les frais légaux).

•Références bancaires obligatoires (RIB)				Titulaire du compte .....	
Code banque	Code guichet	N° de compte	Clé RIB	Domiciliation .....	
.....	.....	.....	.....	IBAN .....	BIC .....

Lot n°	Description du lot	Limite en euros / Numéro de tél. à appeler

Si votre liste est trop longue  
merci de l'envoyer par email

À envoyer à [contact@boisseau-pomez.com](mailto:contact@boisseau-pomez.com)

Signature obligatoire

**BOISSEAU-POMEZ**  
Commissaires-Priseurs

Hôtel des Ventes de Troyes - 1, rue de la paix - 10000 Troyes  
Tél. 03 25 73 34 07 - Fax 03 25 73 14 39 - [contact@boisseau-pomez.com](mailto:contact@boisseau-pomez.com) - Agrément n° 2002-071

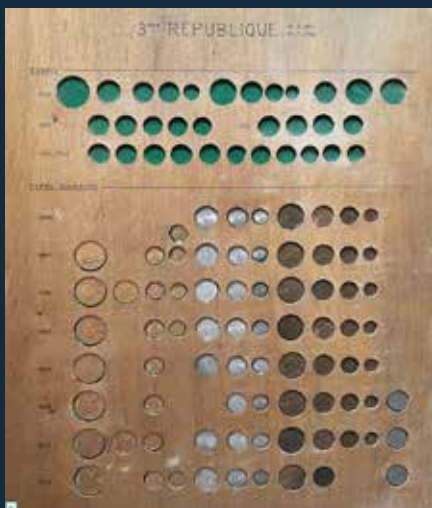
**IVOIRE France**

# Planches de présentation de la collection des 3500 pièces













**BOISSEAU-POMEZ**  
Commissaires-Priseurs

---

Hôtel des Ventes de Troyes - 1, rue de la paix - 10000 Troyes  
Tél. 03 25 73 34 07 - Fax 03 25 73 14 39 - [contact@boisseau-pomez.com](mailto:contact@boisseau-pomez.com) - Agrément n° 2002-071